

## **PRAVILA ZA UPORABO LETALIŠČA**

	Pripravlil	Formalni pregled	Odobril	Odobril
Služba	Varnost in varovanje	Integrirani sistemi upravljanja	Direktor operative	Poslovodni direktor
Ime in priimek	Peter Jakša	Taja Skobir	Matija Perovic	Dr. Babett Stapel
Datum	24.7.2024	25.7.2024	25.7.2024	25.7.2024
Podpis	I.r.	I.r.	I.r.	I.r.



## AVTORSKE PRAVICE

Nosilec vseh avtorskih pravic na tem dokumentu je Fraport Slovenija, d.o.o.  
Copyright © 2024 Fraport Slovenija, d.o.o.

Vse avtorske pravice so pridržane. Vsakršno razmnoževanje, kopiranje, distribuiranje ali predelava tega dokumenta, v celoti ali posameznih delov v komercialne ali nekomercialne namene ni dovoljeno brez predhodnega soglasja v pisni obliki od nosilca te pravice.

Zakon, ki štiti in ureja to zadevo je Zakon o avtorskih in sorodnih pravicah.

## POLITIKA VARSTVA OSEBNIH PODATKOV

V dokumentih Splošna politika varstva osebnih podatkov in Posebna politika varstva osebnih podatkov za zaposlene in druge sodelavce najdete več informacij iz politike zasebnosti Fraporta Slovenija, in sicer: o upravljavcu, vrstah osebnih podatkov, pravnih podlagah za obdelavo, namenih obdelave, obdobju hrambe, obveznosti oziroma prostovoljnosti posredovanja podatkov, osebah, ki imajo dostop do osebnih podatkov, vaših pravicah v zvezi z osebnimi podatki ter postopkih uveljavljanja teh pravic.

## LISTA PREJEMNIKOV

Št:	Ime in Priimek	Sektor, služba	Način pošiljanja
1	Zaposleni v Fraportu Slovenija	Fraport Slovenija, d.o.o.	ODS Galiot
2	Uporabniki	/	Spletna stran družbe
3	Vodja sektorja za letališča, vzletišča in varovanje	Javna agencija za civilno letalstvo Republike Slovenije	Tiskana različica
4			
5			

**Pri zgoraj navedenih prejemnikih je kontrolirana različica dokumenta (zagotavljamo zadnjo veljavno različico dokumenta). Vse druge različice dokumenta se štejejo za nekontrolirane in se uporabljajo v zgolj informativne namene!**

## Z LETALIŠKIM PRIROČNIKOM POVEZAN DOKUMENT

Ta dokument predstavlja del Letališkega priročnika (Uredba Komisije št. 139/2014, priloga III, poddel E). Skrbnik dokumenta mora obvezno vsako revizijo dokumenta posredovati skrbniku Letališkega priročnika.

Spremembe v tej reviziji dokumenta so pregledane in so skladne z zahtevami v Uredbi Komisije (ES) št. 139/2014 ter povezanimi sprejemljivimi načini skladnosti (AMC).

Izvedeni so bili ustrezni postopki v skladu s Priročnikom sistema upravljanja varnosti (SMS) – poglavje Upravljanje sprememb, vključno s seznanitvijo vseh vpletenih služb.

Dokument vsebuje:

- spremembe, za katere **JE** potrebna predhodna odobritev Agencije za civilno letalstvo v skladu z zahtevo ADR.OR.B.040;
- spremembe, za katere **NI** potrebna predhodna odobritev Agencije za civilno letalstvo v skladu z zahtevo ADR.OR.B.040, vendar ta vpeljuje nove nevarnosti oz. je potrebna revizija obstoječe ocene tveganja;
- spremembe, za katere **NI** potrebna predhodna odobritev Agencije za civilno letalstvo v skladu z zahtevo ADR.OR.B.040 in ne vpeljujejo novih nevarnosti oz. ni potrebna revizija obstoječe ocene tveganja.

## OBJAVA DOKUMENTA NA SPLETNI STRANI FRAPORT SLOVENIJA

Ta dokument je objavljen na dokumentnem portalu spletne strani Fraport Slovenija.

Dokument je objavljen:

- javno;
- z geslom.

Skrbnik dokumenta mora obvezno vsako revizijo dokumenta posredovati skrbniku dokumentnega portala.

## Kazalo vsebine

1	DEFINICIJE .....	7
2	OKRAJŠAVE .....	8
3	OPIS LETALIŠČA .....	9
3.1	URADNI NAZIV .....	9
3.2	UPRAVLJALEC LETALIŠČA .....	9
3.3	PODATKI LETALIŠČA .....	9
3.4	PLOŠČADI UPRAVLJALCA LETALIŠČA .....	9
3.5	CENTRALIZIRANE INFRASTRUKTURE .....	10
3.6	OPIS POTNIŠKEGA TERMINALA .....	10
4	OBSEG UPORABE PRAVIL ZA UPORABO LETALIŠČA .....	12
5	PRAVILA V POTNIŠKEM TERMINALU .....	14
5.1	OBSEG UPORABE .....	14
5.2	POMEMBNE KONTAKTNE OSEBE .....	14
5.3	PRAVILA NA PODROČJU VARNOSTI, VAROVANJA IN UPORABE .....	14
5.3.1	Navodila .....	14
5.3.2	Poti za evakuacijo .....	14
5.3.3	Varstvo pred požarom .....	15
5.3.4	Nesreče s poškodovanci in/ali materialno škodo .....	15
5.3.5	Vožnja in uporaba voznih sredstev v terminalu .....	15
5.3.6	Nenadzorovani predmeti .....	15
5.4	STORITVE ZA POTNIKE Z OMEJENO MOBILNOSTJO .....	15
5.5	VOZIČKI ZA PRTLJAGO .....	15
5.6	INFORMACIJSKI PRIKAZOVALNIKI ZA PRIKAZ INFORMACIJ O LETALSKEM PROMETU .....	16
5.7	JAVNE OBJAVE .....	16
5.8	UPORABA VOZIL V POTNIŠKEM TERMINALU .....	16
5.9	PREMIČNE OVIRE .....	16
5.10	DOSTAVA BLAGA V POTNIŠKI TERMINAL .....	17
6	UPORABA S STRANI LETALSKIH PREVOZNIKOV IN IZVAJALCEV STORITEV ZEMELJSKE OSKRBE .....	17
6.1	DOVOLJENJE ZA VZLET IN PRISTANEK .....	17
6.2	VLEKA IN TAKSIRANJE ZRAKOPLOVOV .....	17
6.3	PARKIRANJE ZRAKOPLOVOV .....	18
6.4	PARKIRANJE, HRAMBA IN POPRAVILA VOZIL, OPREME ZA ZEMELJSKO OSKRBO IN DRUGE OPREME .....	19
6.5	SERVISIRANJE, PRANJE IN RAZLEDITEV .....	19
6.6	TESTIRANJE LETALSKIH MOTORJEV NA POVIŠANI MOČI .....	19
6.7	UMERJANJE MAGNETNEGA KOMPASA LETALA .....	20
6.8	RAZLEDITEV IN PROTILEDITEV LETAL .....	20
6.9	ODSTRANJEVANJE ONESPOSOBLJENIH ZRAKOPLOVOV .....	20
6.10	ZEMELJSKA OSKRBA .....	21
6.11	ODŠKODNINSKA ODGOVORNOST .....	22
6.12	POŠILJKE, KI JIH UREJA ŽAKON O VARSTVU PRED IONIZIRAJOČIMI SEVANJI IN JEDRSKI VARNOSTI .....	22
7	SPLOŠNO LETALSTVO .....	22
7.1	SPLOŠNO .....	22
7.2	POSTOPKI ZA OSKRBO V SPLOŠNEM LETALSTVU .....	22
7.3	POGOJI POSLOVANJA ZA SPLOŠNO LETALSTVO .....	23
7.4	SEZNAM STORITEV .....	25
7.4.1	Oskrba: .....	25
7.4.2	Letala splošnega letalstva, ki imajo domačo bazo na letališču Ljubljana: .....	25
8	DOSTOP .....	26
8.1	CESTE, PROSTORI IN VHODI .....	26
8.2	PARKIRANJE IN PROMET NA JAVNI STRANI LETALIŠČA .....	26
9	KOMERCIJALNE AKTIVNOSTI .....	28
9.1	IZVAJANJE TRGOVSKE IN GOSTINSKE DEJAVNOSTI .....	28
9.2	NAJEMANJE POSLOVNIH PROSTOROV .....	29
9.2.3	Ključni .....	29
9.2.4	Oprema .....	29
9.2.5	Uporaba najemnih prostorov .....	29
9.2.6	Kuhanje .....	30
9.2.7	Prodajni avtomati .....	31
9.2.8	Čiščenje .....	31
9.2.9	Prenova notranjosti .....	31
9.2.10	Vzdrževanje .....	31

9.2.11	Odprava okvar in škode v najemnih prostorih.....	31
9.2.12	Pregled najemnih prostorov.....	32
9.2.13	Vračilo najemnih prostorov.....	32
9.3	KOMERCIALNO FOTOGRAFIRANJE IN SNEMANJE.....	32
9.4	OGLAŠEVANJE IN DISTRIBUCIJA TISKANIH MEDIJEV.....	32
9.5	PROTOKOL OB POSEBNIH DOGODKIH.....	32
9.6	FOTOGRAFIJE TER POSNETKI NA VIDEO- IN AVDIO NOSILCIH.....	34
9.7	VIDEONADZOR.....	34
10	GRADBENA DELA.....	35
11	TELEKOMUNIKACIJE IN IKT.....	35
11.1	INFORMACIJSKO-KOMUNIKACIJSKE TEHNOLOGIJE (IKT).....	35
11.2	ODGOVORNOST NAJEMNIKA.....	35
11.3	UPORABA RADIJSKIH SISTEMOV, VKLJUČNO Z OPREMO WLAN.....	35
12	VARNOSTNA PRAVILA.....	36
12.1	VARNOST NA ZRAČNI STRANI LETALIŠČA.....	36
12.2	IZREDNI DOGODKI IN EVAKUACIJA.....	36
12.3	VAROVANJE AERODROMA PO PLATI VARNOSTI ZRAČNEGA PROMETA.....	36
12.4	PREPOVED KAJENJA.....	37
12.5	ALKOHOL, PSIHOAKTIVNE SUBSTANCE IN ZDRAVILA.....	37
12.6	DELO Z LETALSKIMI MOTORJI.....	38
12.7	RAVNANJE IN OSKRBA Z GORIVOM.....	39
12.8	DELO V HANGARJIH IN DELAVNICAH.....	40
12.9	SHRANJEVANJE MATERIALA, OPREME IN SMETI.....	40
12.10	RAZREZ LETAL IN DRUGE IZREDNE AKTIVNOSTI NA ZRAČNI STRANI LETALIŠČA.....	40
12.11	GAŠENJE.....	41
12.12	POŽARNI RED FRAPORTA SLOVENIJA.....	42
12.13	ZDRAVSTVENA OSKRBA.....	42
12.14	ICAO SISTEM UPRAVLJANJA VARNOSTI (SMS) IN EU SISTEM UPRAVLJANJA.....	42
12.15	NADZOR NAD VARNOSTNIMI PRAVILI.....	44
12.16	KRŠITVE VARNOSTNIH PRAVIL.....	44
12.17	VARNOSTNO POROČANJE IN ZAČETNO ODZIVANJE OB VARNOSTNIH DOGODKIH.....	44
12.17.4	Obvezno poročanje.....	45
12.17.5	Prostovoljno poročanje.....	46
13	PROMETNA IN VARNOSTNA PRAVILA NA ZRAČNI STRANI LETALIŠČA TER IZDAJA S TEM POVEZANIH DOVOLJENJ.....	47
13.1	SPLOŠNO.....	47
13.2	LETALIŠKE CESTE IN VSTOPNE TOČKE.....	47
13.3	PROMET Z VOZILI.....	48
13.4	SANKCIJE.....	49
14	PRAVILA NA PODROČJU VAROVANJA CIVILNEGA LETALSTVA.....	49
14.1	UVOD IN SPLOŠNA NAČELA.....	49
14.2	LETALIŠKE IDENTIFIKACIJSKE KARTICE ZA OSEBE.....	51
14.3	LETALIŠKO DOVOLJENJE ZA VOZILA.....	54
14.4	DOSTOP OBISKOVALCEV IN V SPREMSTVU.....	55
14.5	NADZOR DOSTOPA IN ODGOVORNOST.....	56
15	SPLOŠNA PRAVILA NA OBMOČJU LETALIŠČA.....	56
16	VAROVANJE OKOLJA.....	58
16.1	UVOD.....	58
16.2	PREVENTIVNI UKREPI ZA PREPREČEVANJE ONESNAŽEVANJA OKOLJA, KONTAMINACIJE IN OKOLJSKE NESREČE.....	58
16.3	VARSTVO PRED HRUPOM.....	59
16.4	ONESNAŽEVANJE ZRAKA.....	59
16.5	RAVNANJE Z ODPADKI.....	59
16.6	ZAŠČITA VODE.....	60
16.7	ALARMNI NAČRT ZA ZAŠČITO VODE.....	61
16.8	NEVARNE SNOVI IN MATERIALI.....	62
16.9	SREDSTVA ZA RAZLEDITEV LETAL IN ODMRZOVANJE POVRŠIN.....	63
16.10	ZAŠČITA PROSTOŽIVEČIH ŽIVALSKIH VRST.....	63
16.11	ODGOVORNE ENOTE/OSEBE.....	64
17	VARNOST IN ZDRAVJE PRI DELU.....	64
17.1	UVOD.....	64
17.2	OSEBNA VAROVALNA OPREMA.....	64
17.3	VISOKO ODSEVNA OBLAČILA.....	64
17.4	ZAŠČITA SLUHA NA NADZOROVANEM DELU LETALIŠČA.....	64
17.5	ZAVAROVANJE GRADBIŠČA ALI DELOVIŠČA.....	64

18	NAJDENI PREDMETI.....	65
18.1	NAJDENI PREDMETI, PREDANI POLICIJI.....	65
18.2	LOKACIJA NAJDENIH PREDMETOV .....	65
18.2.1	Predmeti, najdeni na javnem delu terminala ali območju letališča .....	65
18.2.2	Predmeti, najdeni na zrakoplovu.....	65
18.2.3	Predmeti, najdeni na avtobusih za izkrcavanje in vkrcavanje potnikov .....	66
18.2.4	Predmeti, najdeni na nejavnem delu letališča.....	66
18.3	HRAMBA NAJDENIH PREDMETOV .....	66
19	IZVAJANJE POGODBENIH OBVEZNOSTI IN REŠEVANJE PRAVNIH SPOROV .....	66
20	SKLADNOST POSLOVANJA.....	67
20.1	ETIČNI KODEKS FRAPORT SLOVENIJA .....	67
20.2	POSLOVNA SKRIVNOST IN VARSTVO OSEBNIH PODATKOV.....	67
20.3	POROČANJE O KRŠITVAH SKLADNOSTI POSLOVANJA .....	67
21	KRŠITEV PRAVIL ZA UPORABO LETALIŠČA .....	68
21.1	VAROVANO OBMOČJE.....	68
21.2	OBMOČJE PREMIKANJA IN DRUGA OPERATIVNA OBMOČJA LETALIŠČA .....	68
22	PRIDOBITEV DOVOLJENJ UPRAVLJALCA LETALIŠČA .....	69
23	SEZNAM RELEVANTNE POVEZANE DOKUMENTACIJE.....	69

## Priloge:

Priloga 1 – Pomembne telefonske številke in kontaktne osebe na Letališču Ljubljana.....	70
Priloga 2 – Dogodki, o katerih je potrebno obvezno poročati upravljalcu letališča Ljubljana .....	73

## 1 Definicije

<b>Letališko dovoljenje za vozila</b>	Letališko dovoljenje za vozila je dovoljenje za vozilo, ki se zadržuje na nadzorovanem delu Letališča Jožeta Pučnika Ljubljana. Dovoljenje ni prenosljivo.
<b>FOD (Foreign Object Debris/Foreign Object Damage) – tujek</b>	Tujek ali predmet na površinah letališča je kakršen koli predmet na neprimernem mestu, ki bi zato lahko poškodoval opremo ali osebe. FOD vključuje široko paleto materiala, vključno z deli strojne opreme, voznihi elementov, gradbenega materiala, kamenja, peska, kosov prtljage in celo divjih živali ali insektov, ki lahko preprečijo prehod v pitostatičnih odprtinah letala. Ob neposrednem stiku z letalom lahko FOD povzroči različne nevarne poškodbe na letalu, motorju ali podvozju. Ob premikanju k reaktivnemu pišu lahko poškoduje tudi ljudi (Skybrary).
<b>Vozilo follow me</b>	Vozilo z utripajočo rumeno lučjo, ki je namenjeno vodenju zrakoplovov ali vozil.
<b>Manevrska površina (ang. maneuvering area)</b>	Manevrska površina je del letališča, ki je namenjen za vzletanje, pristajanje in vožnjo zrakoplovov, razen letališke ploščadi (Uredba (EU) št. 139/2014).
<b>Nadzorovani del letališča</b>	Nadzorovani del letališča predstavlja območje gibanja zrakoplovov na letališču, bližnje zemljišče in stavbe ali njihove dele, do katerih je dostop omejen (Uredba (ES) št. 300/2008).
<b>Območje premikanja (ang. movement area)</b>	Območje premikanja pomeni del aerodroma, ki se uporablja za vzletanje, pristajanje in vožnjo zrakoplovov po tleh ter ga sestavljajo manevrska površina in ploščad oziroma ploščadi (Uredba (EU) št. 139/2014).
<b>Parkirna pozicija</b>	Parkirna pozicija je območje letališča, ki je namenjeno parkiranju zrakoplova ali njegovi oskrbi (Uredba (EU) št. 139/2014).
<b>Uporabnik</b>	V sklopu tega dokumenta je uporabnik vsaka fizična ali pravna oseba, ki se zadržuje v prostoru, objektu ali na območju v lasti, najemu ali upravljanju Fraporta Slovenija, d.o.o. Izraz uporabnik zajema tudi uporabnike letališča in je tako širši pojem.
<b>Uporabnik letališča</b>	Uporabnik letališča je katera koli fizična ali pravna oseba, ki je odgovorna za prevoz potnikov, pošte in/ali tovora po zraku od ali do zadevnega letališča, kakor je opredeljeno v členu 2 Direktive Sveta 96/67/ES.
<b>Upravljalca letališča</b>	Upravljalca letališča je odgovoren za obratovanje letališč v skladu z Zakonom o letalstvu in Uredbo (EU) št. 2018/1139. V skladu z Uredbo (EU) št. 2018/1139 je upravljalca letališča operator aerodroma.
<b>Varovano območje</b>	Varovano območje je prostor, objekt ali območje v lasti, najemu ali upravljanju naročnika storitve varovanja, ki je s pogodbo, določeno z imetnikom licence, območje, na katerem se izvaja interno varovanje, in neposredna bližina varovane osebe (Zakon o zasebnem varovanju).
<b>Vozna steza</b>	Vozna steza pomeni določeno pot na kopenskem aerodromu, namenjeno vožnji zrakoplovov po tleh in povezovanju enega dela aerodroma z drugim, in vključuje: — vozno stezo do postajališča za zrakoplov, — vozno stezo na ploščadi, — vozno stezo za hitri izhod; (Uredba (EU) št. 139/2014).
<b>Vzletno-pristajalna steza</b>	Točno določeno pravokotno območje kopenskega letališča, ki je urejeno za pristajanje in vzletanje zrakoplovov (Uredba (EU) št. 139/2014).
<b>Zrakoplov</b>	Zrakoplov je vsaka naprava, ki se lahko obdrži v atmosferi zaradi reakcije zraka, razen reakcije zraka na zemeljsko površino.

## 2 Okrajšave

### SLOVENSKE OKRAJŠAVE

CAA	Javna agencija za civilno letalstvo Republike Slovenije
CSL	Center splošnega letalstva
EU	Evropska unija
FURS	Finančna uprava Republike Slovenije
IKT	Informacijsko-komunikacijska tehnologija
Letališče Ljubljana	Letališče Jožeta Pučnika Ljubljana
SUV	Sistem upravljanja varnosti
VOC	Varnostno-operativni center
ZCes-2	Zakon o cestah RS (Ur. l. RS, št. 132/22, 140/22 - ZSDH-1A, 29/23, 78/23 - ZUNPEOVE, 95/23 - ZIUOPZP, 131/23 – ZORZFS)
ZLet	Zakon o letalstvu RS (Ur. l. RS, št. 81/10 - UPB, 46/16, 47/19, 18/23 - ZDU-10)
ZVZD-1	Zakon o varnosti in zdravju pri delu (Uradni list RS, št. 43/11)

### ANGLEŠKE OKRAJŠAVE

AEA	Association of European Airlines
ADP	Airport driving permit
AMM	Aircraft Maintenance Manual
ASAG	Aviation Safety Action Group
AVP	Airport vehicle permit
CAA	Civil Aviation Agency
EASA	European Aviation Safety Agency
EC	European Commission
ERZ AT	Engine run zone Adria Tehnika
EU	European Union
IATA	International Air Transport Association
ICAO	International Civil Aviation Organisation
PPR	Prior permission required
SMS	Safety management system
SGHA	Standard Ground Handling Agreement



## 3 Opis letališča

### 3.1 Uradni naziv

Letališče Jožeta Pučnika Ljubljana

Oznaka ICAO: LJLJ

Oznaka IATA: LJU

### 3.2 Upravljalec letališča

Fraport Slovenija d.o.o. (v nadaljevanju Fraport Slovenija)

Poštni naslov:

Zg. Brnik 130a

4210 Brnik - aerodrom

### 3.3 Podatki letališča

Klasifikacija letališča v skladu z ICAO Annex 14:

*Koda 4 E / 4 F na določenih območjih Letališča Ljubljana. Lastniki zrakoplovov ali upravljavci zrakoplovov, ki želijo uporabljati Letališče Ljubljana potrebujejo predhodno soglasje upravljalca letališča (PPR).*

Letalske informacije in podatke o letališču je mogoče dobiti v zadnji izdaji sporočil NOTAM (Notice to Airman) in v poglavjih GEN, ENR in AD v AIP Slovenija (Zbornik zrakoplovnih informacij Slovenija). Povezava: <http://www.sloveniacontrol.si>

### 3.4 Ploščadi upravljalca letališča

3.4.1 Na ploščadih je dovoljeno izvajati oskrbo zrakoplovov iz letalskega prometa. Vsakršna druga uporaba ploščadi, na primer parkiranje letal, nepovezanih z rednim ali izrednim zračnim prometom, in/ali večja vzdrževalna dela na letalih, je dovoljena samo z odobritvijo upravljalca letališča (služba za Nadzor letališča in tehnologijo prometa).

3.4.2 Na ploščadih je prepovedano testiranje delovanja letalskega motorja nad režimom „idle“.

3.4.3 Zrakoplovi v prihodu so vodeni s spremnim vozilom »follow me« upravljalca letališča do dodeljenega parkirna območja/mesta za zemeljsko oskrbo zrakoplova. Izjeme pri vodenju zrakoplov so zgolj v prihodu na ploščadi splošnega letalstva, kadar niso v veljavi procedure ob zmanjšani vidljivosti in ko gre za manjša letala (do 2t MTOM), ki imajo domačo bazo na letališču Ljubljana. Tem manjšim letalom se spremstvo z vozilom »follow me« zagotovi na podlagi zahteve. Parkirno območje/mesto za zemeljsko oskrbo zrakoplova določi upravljalet letališča. Zrakoplove na parkirnem območju/mestu usmerja parker - signalist upravljalca letališča.

3.4.4 Navodila letališke kontrole zračnega prometa morajo biti izvedena v popolnosti.

### 3.5 Centralizirane infrastrukture

3.5.1 V skladu s 160. členom ZLet Fraport Slovenija kot upravljalec Letališča Ljubljana zagotavlja vodenje in upravljanje centraliziranih infrastruktur, ki se uporabljajo za izvajanje storitev zemeljske oskrbe in katerih kompleksnost, stroški ali pa vpliv na okolje ne dopuščajo deljenja ali podvajanja sistemov.

3.5.2 Fraport Slovenija omogoča drugim izvajalcem storitev zemeljske oskrbe prost dostop do letaliških objektov in naprav v obsegu, ki je potreben za opravljanje njihove dejavnosti, pod pogoji iz Uredbe o zemeljski oskrbi na letališčih.

3.5.3 Za uporabo in opravljanje storitev infrastrukture, opreme in napeljav, ki so v lasti Fraporta Slovenija, se zaračunava nadomestilo za uporabo centralizirane infrastrukture.

3.5.4 Fraport Slovenija edini zagotavlja centralizirane infrastrukture. Upravljanje in izvedba vseh infrastrukturnih zmogljivosti je v pristojnosti upravjalca letališča.

3.5.5 Šteje se, da uporabnik letališča ali njegov izvajalec storitev zemeljske oskrbe uporablja te storitve, opremo in napeljave, takoj ko začne uporabljati storitve zemeljske oskrbe. Za uporabo teh storitev, opreme in napeljav je obvezno plačilo nadomestila. Plačnik nadomestila je uporabnik letališča.

3.5.6 Vsebina o centraliziranih infrastrukturah je podrobneje opredeljena v Ceniku letaliških storitev in storitev zemeljske oskrbe.

### 3.6 Opis potniškega terminala

3.6.1 V potniškem terminalu so umeščeni prostori za prihod in odhod potnikov, sortirnice prtljage, sprejema in oddaje prtljage, prodajna okenca prevoznikov, informacije, poslovni salon, VIP salon, varnostno kontrolna območja, sanitarni prostori ter komercialne površine.

3.6.2 Potniški terminal se deli na dva dela. Terminal A se nanaša na novi, razširjeni del potniškega terminala, medtem kot se Terminal B nanaša na obstoječi, stari del potniškega terminala, na katerega se novi del navezuje preko povezovalnega hodnika.

Slika 1: Potniški terminal



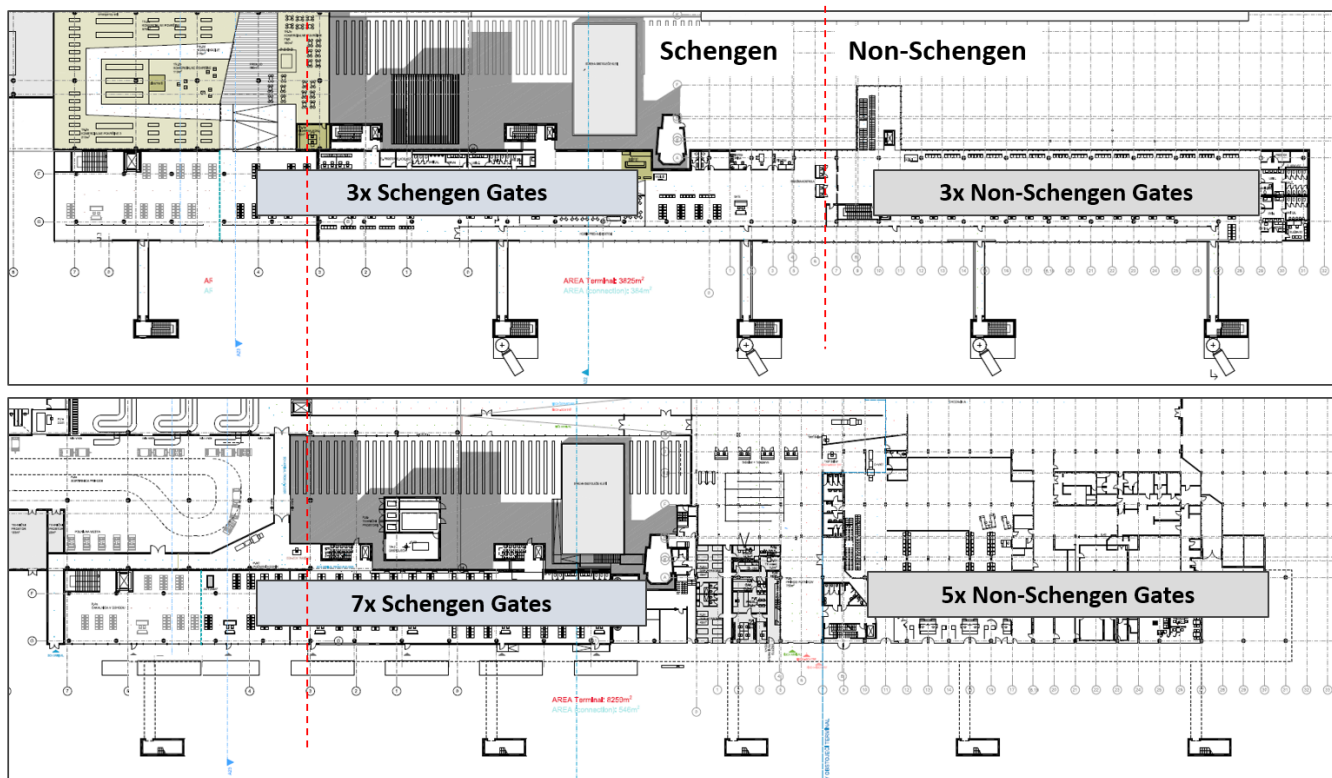
3.6.3 V pritličju odhodnega dela potniškega terminala, se nahaja 23 prijavnih okenc za prijavo na let (8 v starem (B) delu ter 15 v novem (A) delu). Od tega je eno prijavno okence namenjeno oddaji izven dimenzijske prtljage. Enako velja za prodajna okenca prevoznikov, ki se nahajajo tako v A kot tudi B delu. V B delu so praviloma umeščeni nizkocenovni in čarter prevozniki.

3.6.4 V pritličju prihodnega dela potniškega terminala so umeščeni prostori mejne policije, carine, VIP prostori, trakovi za dvig prtljage, transferna okenca, prihodna čakalnica, toaletni prostori, okenca za prijavo izgubljene in najdene prtljage ter komercialne površine.

3.6.5 V 1. nadstropju potniškega terminala se nahaja centralna varnostno kontrolna točka, kjer vstopajo potniki na kontrolo iz obeh delov (A in B) potniškega terminala ter komercialna ponudba (brezcarinska prodajalna, poslovni salon, gostinstvo), kot tudi otroški kotički, toaletni prostori, kladilnice, itd.

3.6.6 V potniškem terminalu se nahaja 18 izhodov (10x schengenskih in 8x neschengenskih). Od tega je 12, ki so lahko povezani z avtobusi (7 schengenski in 5x neschengenski) in 6 izhodov, ki so povezani z aviomostovi (3x schengenski in 3x neschengenski).

Slika 2: Potniški terminal (izhodi)



## 4 Obseg uporabe Pravil za uporabo letališča

4.1 Upravljalca letališča je imetnik stavbne pravice na nepremičninah (parcelah) na območju Letališča Ljubljana in je s tem lastnik stavb, infrastrukture, naprav in drugih objektov na območju letališča. Upravljalca letališča je hkrati v manjšem obsegu tudi lastnik določenih parcel na območju letališča. V skladu z zahtevami Uredbe (EU) št. 2018/1139 in njenimi izvedbenimi akti je Upravljalca letališča pridobil EU/EASA certifikata za aerodrom in operaterja aerodroma. Iz teh razlogov je upravljalca letališča zakonsko obvezan sprejeti določene ukrepe za nemoteno, redno in varno delovanje letališča v skladu z Zakonom o letalstvu (5., 103. in 158. člen) in Uredbo (EU) št. 2018/1139. Glede na navedeno je upravljalca letališča pripravil Pravila za uporabo letališča (ang. Airport User Regulations), s katerimi zagotavlja ukrepe za nemoteno, redno in varno delovanje letališča.

4.2 Pravila za uporabo letališča so sestavni del Letališkega priročnika in predstavljajo splošne pogoje za uporabo letališča (95. člen ZLet).

4.3 Pravila za uporabo letališča veljajo tudi kot pravila, s katerimi Fraport Slovenija določa način in pogoje uporabe vseh nekategoriziranih cest, ki jih ima v lasti ali s katerimi upravlja v skladu s 8. členom ZCes-2.

4.4 Pravila za uporabo letališča se uporabljajo kot pogoj uporabe za vsa območja, s katerimi upravlja upravljalca letališča v skladu s pridobljenima EU/EASA certifikatoma za aerodrom in operaterja aerodroma v skladu z Uredbo (EU) št. 2018/1139 in njenimi izvedbenimi akti, poleg tega pa tudi za vse nepremičnine, na katerih ima stavbno

pravico in/ali lastninsko pravico, ali jih ima v najemu ali v posesti na podlagi drugih pravnih podlag in so tako v upravljanju upravljalca letališča.

4.5 Pravila za uporabo letališča veljajo za vse uporabnike kot izhaja iz definicije uporabnika. To zajema vse, ki upravljajo zrakoplove, vozila ali kakršnokoli opremo oziroma izvajajo obvezne letališke službe, in vse, ki opravljajo maloprodajne ali kakršnekoli druge komercialne dejavnosti na Letališču Ljubljana, pa tudi tiste, ki vstopajo na letališče z zrakoplovom, vozilom, katerimkoli prevoznim sredstvom ter kakršnokoli opremo ali peš. Pravila za uporabo letališča veljajo za vse pogodbene partnerje, ki izvajajo storitve na letališču ali jim storitve nudi upravljalca letališča. Vsi uporabniki morajo poleg predmetnih Pravil za uporabo letališča upoštevati tudi navodila upravljalca letališča za uveljavitev le-teh pravil.

4.6 Na varovanem območju upravljalca letališča veljajo Pravila za uporabo letališča tudi kot posebna pravila za zagotavljanje reda v skladu devetim odstavkom 11. člena Zakona o zasebnem varovanju (Uradni list RS, št. 17/11; ZZasV-1).

4.7 Sestavni del Pravil za uporabo letališča predstavlja tudi vsa relevantna povezana dokumentacija, ki je navedena v poglavju Seznam relevantne povezane dokumentacije.

4.8 Pravila za uporabo letališča in relevantna povezana dokumentacija so javno dostopna na spletni strani Fraporta Slovenija, pri čemer je potrebno za dostop do nekaterih dokumentov od upravljalca letališča pridobiti uporabniško ime in geslo.

4.9 V skladu z ZZasV-1 ima upravljalca letališča pred vstopom na varovano območje na vidnem mestu postavljen napis »VAROVANJE« in poleg njega napisan način dostopa do posebnih pravil za zagotavljanje reda.

4.10 Območje Letališča Ljubljana predstavlja delovišče, na katerem hkrati opravljajo dela delavci ali drugi izvajalci več delodajalcev in samozaposlenih delavcev. V skladu z Zakonom o varnosti in zdravju pri delu (Ur. l. RS, št. 43/11; ZVZD-1) morajo na deloviščih, na katerih hkrati opravlja dela dvoje ali več delodajalcev in samozaposlenih delavcev, ti s pisnim sporazumom določiti skupne ukrepe za zagotavljanje varnosti in zdravja pri delu. Delodajalci in samozaposleni delavci, ki se zadržujejo na območju letališča morajo z upravljalcem letališča skleniti pisni sporazum, v katerem določijo skupne ukrepe za zagotavljanje varnosti in zdravja pri delu. Upravljalca letališča določa skupne ukrepe za zagotavljanje varnosti in zdravja pri delu v Pravilih za uporabo letališča. Kontaktni podatki pristojnih oseb, ki na strani upravljalca letališča skrbijo za predmetno področje, so navedeni v poglavju Pomembne telefonske številke in kontaktne osebe na Letališču Ljubljana.

4.11 Pravila za uporabo letališča in navodila upravljalca letališča veljajo tako za upravljavce zrakoplovov kot za njihove lastnike in druge osebe, ki uporabljajo te zrakoplove, ne glede na to, ali so upravljavci ali lastniki posameznega zrakoplova, pa tudi za osebe, ki se jim zaupa zemeljska oskrba zrakoplova na letališču.

4.12 Določila Pravil za uporabo letališča in dovoljenja, ki se izdajo v skladu z njimi, ne nadomeščajo kakršnihkoli soglasij ali dovoljenj, ki so potrebna v skladu s trenutno veljavnimi zakonskimi določbami ali predpisi.

4.13 Pravila za uporabo letališča so napisana v angleškem in slovenskem jeziku. V primeru razlik med jezikovnima različicama prevlada slovensko besedilo.

## 5 Pravila v potniškem terminalu

### 5.1 Obseg uporabe

5.1.1 Dostop do potniškega terminala in uporaba terminalskih zmogljivosti je dovoljena samo za namen, ki je določen za posamezno območje.

5.1.2 Območja v potniškem terminalu, ki so dostopna širši javnosti (hodniki, stopnice, tekoče stopnice, dvigala, stranišča itd.), so na splošno na voljo vsem v času odprtosti letališča.

5.1.3 Dostop do območij v terminalu in uporaba operativnih območij, ki niso odprta za širšo javnost, je omejen na zaposlene in podjetja, ki delajo na nadzorovanem delu Letališča Ljubljana.

5.1.4 Kdor krši predpise v potniškem terminalu ali ne upošteva navodil službe za Nadzor letališča in tehnologijo prometa, ki temeljijo na teh predpisih, se lahko odstrani z letališča in o tem se obvestijo pristojni organi zaradi morebitnih pravnih posledic.

### 5.2 Pomembne kontaktne osebe

5.2.1 Služba za Nadzor letališča in tehnologijo prometa oziroma vodje prometa so odgovorni za varnost in pravilno delovanje potniškega terminala. Služba za Nadzor letališča in tehnologijo prometa je na voljo 24 ur na dan vse dni v letu kot usklajevalec in kontaktna oseba za vse uporabnike zgradbe terminala na Letališču Ljubljana.

5.2.2 Poleg prijav napak in poškodb Varnostno-operativnemu centru je treba o morebitnih nepravilnostih ali nevarnosti v tem območju poročati še službi za Nadzor letališča in tehnologijo prometa, če te vplivajo na pravilno in brezhibno izvajanje operacij. Poleg tega je treba začasno ali trajno zaprtje območij na območju letališča takoj sporočiti službi za Nadzor letališča in tehnologijo prometa, da se zagotovi izvajanje ustreznih ukrepov (sprememba prikaza medijev, izvajanje ukrepov za uporabo drugih poti itd.).

### 5.3 Pravila na področju varnosti, varovanja in uporabe

#### 5.3.1 Navodila

5.3.1.1 Upoštevati je treba navodila, ki jih izdajo pooblašcene osebe upravljalca letališča in varnostne službe. To lahko vključuje tudi prekinitev dela. Upoštevati je treba znake, svetlobne napise in podobne napise. V primeru evakuacije terminala je treba spremljati in nemudoma izpolniti navodila evakuacijskega osebja.

#### 5.3.2 Poti za evakuacijo

5.3.2.1 Dovožne poti za gasilska vozila, reševalna vozila, zasilni izhodi, vhodi in izhodi, dostopi v nadstropja, tekoče stopnice, dvigala in oprema za gašenje morajo biti dostopni in neovirani ves čas. Uporaba zasilnih izhodov in elektronskih varnostnih sistemov je prepovedana nepooblaščenim osebam.

### 5.3.3 Varstvo pred požarom

5.3.3.1 Vsa dejanja, ki ogrožajo požarno varnost, so strogo prepovedana na območju Letališča Ljubljana. Vsaka uporaba odprtega ognja, še posebno sveč, bakel in eksplozivnih teles, ter in kajenje na neoznačenih mestih sta strogo prepovedana.

5.3.3.2 Protipožarna oprema (npr. škropilniki, detektorji dima, gumb za požarni alarm, gasilni aparati itd.) mora biti ves čas dostopna in neovirana.

5.3.3.3 Dela z odprtim ognjem zahtevajo posebno dovoljenje letališke Gasilsko-reševalne službe in morajo biti vnaprej najavljena Varnostno-operativnemu centru.

### 5.3.4 Nesreče s poškodovanci in/ali materialno škodo

5.3.4.1 V primeru nesreče s poškodovanci ali materialno škodo je treba takoj obvestiti službo za Nadzor letališča in tehnologijo prometa – vodja prometa (za kontaktne podatke Gasilsko-reševalne službe in Službe za varnost in varovanje glej poglavje Pomembne telefonske številke in kontaktne osebe na Letališču Ljubljana).

### 5.3.5 Vožnja in uporaba voznih sredstev v terminalu

5.3.5.1 Uporaba kotalk, rolerjev, skuterjev, dvokolesnikov Segway in podobne športne opreme je strogo prepovedana. Za vožnjo z vozilom, namenjenim za uporabo znotraj terminala, je potrebno pisno dovoljenje Fraporta Slovenija.

5.3.5.2 Uporabniki tehnične opreme (npr. dvizne ploščadi, škarjasta dvigala) so odgovorni za pravilno ravnanje z opremo, skladno z navodili za uporabo.

5.3.5.3 Osebe z omejeno gibljivostjo lahko uporabijo invalidske vozičke in druge pripomočke samo v ta namen.

### 5.3.6 Nenadzorovani predmeti

5.3.6.1 Prtljaga ali drugi predmeti ne smejo biti brez nadzora. Varnostno-operativni center sprejema klice o nenadzorovanih predmetih. Glej poglavje Pomembne telefonske številke in kontaktne osebe na Letališču Ljubljana.

## 5.4 Storitve za potnike z omejeno mobilnostjo

5.4.1 V družbi Fraport Slovenija služba za oskrbo potnikov ponuja storitve za potnike z omejeno mobilnostjo v skladu z Uredbo (ES) št. 1107/2006.

## 5.5 Vozički za prtljago

5.5.1 Fraport Slovenija ponuja vozičke za prevoz prtljage. Vozički se uporabljajo na lastno odgovornost. Dovoljena je uporaba izključno za prevoz prtljage znotraj ali v neposredni bližini potniškega terminala.

5.5.2 V primeru poškodbe vozička lahko upravljalec letališča zahteva povračilo škode v višini 250,00 EUR. Stranka ima pravico pritožbe in dokazovanja, da je nastala škoda nižja od 250,00 EUR.

## 5.6 Informacijski prikazovalniki za prikaz informacij o letalskem prometu

5.6.1 Center za koordinacijo prometa in Oskrba potnikov sta odgovorna za prikaz pravih informacij o posameznem letu.

5.6.2 V primeru vprašanj se obrnite na vodjo prometa (glej poglavje Pomembne telefonske številke in kontaktne osebe na Letališču Ljubljana).

## 5.7 Javne objave

5.7.1 Okence za javne objave je postavljeno v potniškem terminalu – informacijska točka. Možnost objav je tudi na vsakem potniškem izhodu.

5.7.2 Sistem za javne objave uporablja Oskrba potnikov za obveščanje potnikov (npr. zamude, vkrcanje, varnostna opozorila, itd.). Sistem je lahko omejen na neko območje (npr. potniški izhod) ali celotni terminal.

## 5.8 Uporaba vozil v potniškem terminalu

5.8.1 Spodaj navedena navodila so namenjena uporabi koles, električnih vozil in drugih vozil v potniškem terminalu.

5.8.2 Takšna električna vozila so specifično namenjena prevozu oseb z zmanjšano mobilnostjo in prtljage ter zagotavljanju tekočega obratovanja letališča. Invalidski vozički se ne štejejo za vozila in so izvzeti iz teh navodil.

5.8.3 Vozila, ki za pogon uporabljajo bencin, dizel, utekočinjeni plin, vodik itd., v potniškem terminalu niso dovoljena.

5.8.4 Električna vozila morajo biti opremljena in izključno gnana s suhim ali gelnim akumulatorjem. Za dostop do različnih nivojev v stavbi se uporabljajo temu namenjena dvigala (preveri omejitve glede velikosti in teže).

5.8.5 Oseba ali podjetje, ki uporablja vozilo, mora poskrbeti, da je sklenjeno ustrezno zavarovanje za posamezno vozilo in škodo, ki jo ta lahko povzroči.

5.8.6 Vozniki so odgovorni za potnike, prtljago/tovor in električno vozilo v času upravljanja z njim. Tovor mora biti zavarovan v skladu z zaviranjem in pospeševanjem posameznega vozila.

5.8.7 V primeru poškodovanja oseb in/ali lastnine je treba nemudoma obvestiti vodjo prometa. Voznik je odgovoren za nastale telesne poškodbe in/ali materialno škodo v skladu z zakonskimi določbami. To ne vpliva na druge morebitne zahteve.

## 5.9 Premične ovire

5.9.1 Premične ovire so stebrički in premični trakovi, ki so namenjeni usmerjanju ljudi. Uporabljati jih smejo izključno zaposleni Fraporta Slovenija ali drugi v dogovoru z odgovornimi v Fraportu Slovenija.



## 5.10 Dostava blaga v potniški terminal

5.10.1 Oskrbovalne poti letališča so dostopne ceste v bližini potniškega terminala.

5.10.2 Pomožna sredstva (npr. vozički), ki se uporabljajo za dostavo v potniški terminal, morajo biti odstranjeni nemudoma po zaključenem delu, da ne blokirajo potniških poti, transportnih poti ali prodajnih območij.

5.10.3 Pomembno je, da so intervencijske in reševalne poti ves čas proste. Vsa odpadna embalaža, ki nastane pri dostavi, mora biti nemudoma odstranjena. Dostava blaga naj se opravi v času, ko je manj potniškega prometa, in ne v času menjav delovnih izmen.

5.10.4 Dostave iz javnega dela v potniška terminala A in B se izvajajo preko območja kratkotrajnega parkiranja. Prostor za parkiranje v območju kratkotrajnega parkiranja je ustrezno označen za potrebe dostave.

5.10.5 Dostave iz nadzorovanega dela letališča v potniški terminal B se izvajajo skozi izhod št. B4, po najkrajši in najvarnejši poti, brez ogrožanja potnikov in letališkega osebja. Dostave iz nadzorovanega dela letališča v potniški terminal A se izvajajo skozi izhod št. A6 po najkrajši in najvarnejši poti.

## 6 Uporaba s strani letalskih prevoznikov in izvajalcev storitev zemeljske oskrbe

### 6.1 Dovoljenje za vzlet in pristane

6.1.1 Zrakoplovi lahko uporabljajo infrastrukturo letališča proti plačilu v skladu s Cenikom letaliških storitev in storitev zemeljske oskrbe Fraporta Slovenija. Plačilne pogoje določa upravljalec letališča. Cenik letaliških storitev in storitev zemeljske oskrbe je mogoče zaprositi po e-pošti na naslovu [aviation.services@fraport-slovenija.si](mailto:aviation.services@fraport-slovenija.si).

6.1.2 Na zahtevo morajo letalski operaterji upravljalcu letališča predložiti dokumente, ki so potrebni, da dokažejo svojo pravico do uporabe letaliških objektov in da se izračunajo pristojbine za uporabo letališke infrastrukture.

6.1.3 Fraport Slovenija lahko na podlagi 152. člena Zakona o letalstvu prepreči odhod zrakoplova do polnega plačila izdanega računa za opravljene storitve.

### 6.2 Vleka in taksiranje zrakoplovov

6.2.1 Premiki letal so dovoljeni samo za to pooblaščenim osebam.

6.2.2 Zrakoplov mora v največji možni meri z nosnim kolesom slediti sredinski črti vozne steze. Razen v primeru vodenja s pomočjo »follow me« vozila ali ročnega usmerjanja zrakoplova **izven sredinske črte vozne steze ali vodilne črte parkirnega mesta zrakoplova.**

6.2.3 Med premikom zrakoplova na letališko ploščad je treba upoštevati navodila upravjalca letališča ne glede na to, ali se zrakoplov premika z lastnim ali pomožnim pogonom (npr. vlečno vozilo).

6.2.4 V primeru vleke letala morajo biti na letalu prižgane luči v skladu s SERA.3215. Tekom dneva je obvezna uporaba »anti-collision« luči. Če vleka poteka ponoči ali ob zmanjšani vidnosti je potrebno dodatno prižgati še navigacijske luči oz. luči za označevanje skrajnih delov letala.

6.2.5 V primeru vleke letala z nedelujočimi lučmi:

- se je potrebno v največji meri izogniti vleki v pogojih zmanjšane vidljivosti – CAT II/III ali v nočnem času. V kolikor to ni možno, se zagotovi spremstvo »follow me« vozila;
- se seznaniti LKZP (stolp), da se bo izvajala vleka letala z nedelujočimi lučmi in pridobi dovoljenje ter
- na vozilu za vleko se prižge rdeče luči, rotacijsko rumeno luč in vse štiri smernike.

6.2.6 Vsi vozniki vlečnih vozil se morajo seznaniti z zadnjo verzijo dokumentov:

- 5.12.4.1 Upravljanje glavne letališke ploščadi – UGLP in
- 3.11.2 Upravljanje ploščadi splošnega letalstva – UPSL.

O seznanitvi se vodi evidenca, ki je mora biti na razpolago upravljalcu letališča.

6.2.7 Območje letališke ploščadi je namenjeno oskrbi letal v potniškem ali tovornem prometu. Za kakršenkoli drug namen uporabe ploščadi je treba predhodno pridobiti pisno dovoljenje upravjalca letališča (npr. daljše parkiranje, servisiranje letal). Za pridobitev dovoljenja se obrnite na Koordinacijo prometa ali vodjo prometa (glej poglavje Pomembne telefonske številke in kontaktne osebe na Letališču Ljubljana).

### 6.3 Parkiranje zrakoplovov

6.3.1 Določanje parkirnih pozicij za zrakoplove je v pristojnosti upravjalca letališča. Letalski operater je dolžan slediti tem navodilom.

6.3.2 Operaterji letal morajo zagotoviti umik oz. premik letala najkasneje v 12-ih urah po oddani zahtevi s strani operaterja letališča (**Služba za nadzor letališča in tehnologijo prometa**). V primeru, da operater letala le-tega ne umakne oz. premakne v zahtevanem času, se šteje, da je operater letala v zamudi pri umiku oz. premiku letala in je upravljalec letališča poleg plačila rednih stroškov za storitve parkiranja upravičen od operaterja letala zahtevati tudi plačilo pogodbene kazni v višini 2.500,00 EUR ter pogodbeno kazen v enaki višini za vsakih nadaljnjih 12 ur zamude pri umiku oz. premiku letala. Pogodbena kazen upravljalec letališča operaterju letala zaračuna ob izdaji računa za storitve parkiranja.

6.3.3 Letalski operaterji ali piloti so odgovorni za varovanje svojih parkiranih letal.

6.3.4 Letalski operaterji ali piloti, s katerimi Fraport Slovenija nima pogodbenega razmerja, ki vključuje zavarovanje teh zrakoplovov v primeru neugodnih vremenskih pojavov, so sami odgovorni za zavarovanje zrakoplovov v primeru neugodnih vremenskih pojavov.

6.3.5 Vsa tehnična oprema, prostori in stroji v lasti upravjalca letališča, še posebej strojne inštalacije, dvigala, vozila in premične ploščadi, je dovoljeno uporabljati po predhodnem dogovoru in z ustreznim finančnim nadomestilom.

6.3.6 Upravljalca letališča je odgovoren za škodo, nastalo na letalih, samo če je dokazano, da jo je povzročilo letališko osebje.

## 6.4 Parkiranje, hramba in popravila vozil, opreme za zemeljsko oskrbo in druge opreme

6.4.1 Dolgotrajno parkiranje, hramba ali popravilo vozil, sredstev za zemeljsko oskrbo in preostale opreme mora vedno odobriti upravljalca letališča.

6.4.2 Parkiranje sredstev za zemeljsko oskrbo in druge opreme upravlja upravljalca letališča.

6.4.3 Servisiranje, točenje goriva in čiščenje vozil ter preostale tehnične opreme ni dovoljeno zunaj za to določenih mest.

## 6.5 Servisiranje, pranje in razleditev

6.5.1 Servisiranje letal in vozil, točenje goriva in drugih sredstev vanje ali izčrpavanje goriva in drugih sredstev iz njih kakor tudi pranje, poliranje, čiščenje in razleditev letal se sme opravljati samo na mestih, ki jih je za to predhodno določil upravljalca letališča. Uporaba čistil in čistilnih sredstev mora biti predhodno usklajena z upravljalcem letališča.

## 6.6 Testiranje letalskih motorjev na povišani moči

6.6.1 Motorje letal do **vkjučno** ICAO C kategorije se lahko testira na moči večji od minimalne samo na namenski površini (ERZ AT) ob ploščadi Adrie Tehnike.

6.6.2 Motorje letal večjih od ICAO C kategorije se lahko testira na moči večji od minimalne na vozni stezi A v višini vozne steze B. Pri tem mora biti letalo poravnano z osjo vozne steze A in imeti rep letala obrnjen proti Vodiciam.

6.6.3 Testiranje motorjev se izvede v skladu z AMM in navodili vzdrževalnega podjetja. Poleg tega mora biti letalo ustrezno zavarovano pred premikom (aktivirane zavore in nameščene primerne zagozde vsaj na glavnem podvozju letala) in prisotno zadostno število oseb za varno izvedbo testa. Pred in za zrakoplovom ne sme biti oseb ali drugih ovir. Izvajalec mora pred in po testiranju izvesti pregled za FOD in v primeru potrebe po čiščenju obvestiti nadzornike površin letališča.

6.6.4 V primeru potrebe po testiranju letalskih motorjev na vozni stezi A mora izvajalec pravočasno pridobiti dovoljenje vodje prometa Fraport Slovenija. Vodja prometa po uskladitvi z letališko kontrolo zračnega prometa poskrbi za izdajo NOTAM-a za zaporo odseka vozne steze A oz. B.

6.6.5 Izvajalec testa mora biti v času testiranja na vozni stezi A v stalni zvezi z letališko kontrolo zračnega prometa in z njihove strani pridobiti dovoljenje za vleko in testiranje letalskih motorjev.

6.6.6 Zaradi omejitev zvočnih obremenitev v nočnem času je potrebno upoštevati omejitve zapisane v AIP (LJLJ AD 2.21).

6.6.7 Za premik letala, varno izvedbo testa motorjev na vozni stezi A in za pravočasen umik letala iz manevrskih površin pred iztekom NOTAM-a je odgovoren izvajalec testa motorjev.

## 6.7 Umerjanje magnetnega kompasa letala

6.7.1 Umerjanje magnetnega kompasa letala se lahko izvaja na območju križišča vozne steze G in vzletno pristajalne steze ali na območju križišča vozne steze A in vozne steze Q.

6.7.2 Umerjanje magnetnega kompasa letala se lahko izvaja v nočnem času po zaključku letalskega prometa na letališču. Izjemoma se lahko izvede umerjanje magnetnega kompasa tudi v času letalskega prometa. **Izvajalec mora pravočasno pridobiti dovoljenje vodje prometa Fraport Slovenija.** Vodja prometa po uskladitvi z letališko kontrolo zračnega prometa poskrbi za izdajo NOTAM-a za zaporo posameznih vozniških stez in/ali vzletno pristajalne steze.

6.7.3 Izvajalec umerjanja magnetnega kompasa mora biti v času umerjanja v stalni zvezi z letališko kontrolo zračnega prometa in z njihove strani pridobiti dovoljenje za vleko in umerjanje magnetnega kompasa letala.

6.7.4 Za premik letala, varno izvedbo umerjanja magnetnega kompasa letala in za pravočasen umik letala iz manevrskih površin je odgovoren izvajalec umerjanja magnetnega kompasa pred iztekom NOTAM-a.

## 6.8 Razleditev in protileditev letal

6.8.1 Razleditev in protileditev letal se izvaja izključno na zahtevo pilota oz. lastnika letala letališkemu koordinatorju razleditve. Procedure se izvajajo skladno s t.i. globalnimi standardi (SAE) ter po navodilih letalskega prevoznika ali lastnika letala, za vsak tip letala posebej.

6.8.2 Fraport Slovenija ne nudi storitve ročnega odstranjevanja snega na letalih splošnega letalstva. Odstranjevanje snega se na letalih splošnega letalstva izvaja izključno s tekočino na za to predvideni površini za razleditev in protiledenje letal. Na ostalih letalih, se ročno odstranjevanje snega izvaja samo, če je to dogovorjeno v skladu s SGHA, in sicer po naročilu pilota ali za letalo pooblaščen osebe na letalu. V nasprotnem, odstranjevanje snega iz letala poteka samo s tekočino.

6.8.3 Informacije za letalske prevoznike o razleditvi in protileditvi letal na letališču so opisane v dokumentu Aircraft De-icing Plan - dokument je dostopen preko naše spletne strani.

## 6.9 Odstranjevanje onesposobljenih zrakoplovov

6.9.1 Onesposobljen zrakoplov, ki obtiči na vzletno-pristajalni stezi ali drugih površinah za vožnjo letal, lahko vpliva na operativno sposobnost in poslovanje Fraporta Slovenija. Zato mora biti izdelan načrt za odstranitev onesposobljenega zrakoplova, kolikor hitro je to mogoče. Pred odstranitvijo onesposobljenega zrakoplova je treba pridobiti odobritev za premik zrakoplova od Službe za preiskovanje letalskih nesreč in incidentov.

6.9.2 Za odstranitev onesposobljenega zrakoplova je odgovoren letalski prevoznik oziroma registrirani lastnik zrakoplova. Vsi letalski prevozniki, ki izvajajo operacije na Letališču Ljubljana, morajo imeti izdelan načrt za odstranjevanje onesposobljenega zrakoplova.

6.9.3 Odgovornost upravljalca letališča je, da koordinira postopek odstranjevanja onesposobljenega zrakoplova in poskrbi, da je zrakoplov odstranjen na hiter in učinkovit način. Upravljaec letališča hkrati zagotovi in imenuje koordinatorja postopka odstranjevanja zrakoplova.

6.9.4 Lastnik zrakoplova oziroma letalski prevoznik lahko za odstranitev onesposobljenega zrakoplova zaprosi upravljalca letališča. Upravljaec letališča (ali njegovi zunanji izvajalci) v tem primeru ne prevzemajo odgovornosti za izgubo ali škodo, ki bi nastala med odstranjevanjem zrakoplova. Letalski prevoznik prevzema odgovornost za vso nastalo škodo in stroške (vključno posledične izgube). Pred odstranjevanjem onesposobljenega zrakoplova mora letalski prevoznik, pilot ali predstavnik letalske družbe na letališču podpisati ustrezen nalog za odstranitev zrakoplova ter obrazec o popolni izključitvi odgovornosti Fraporta Slovenija. Fraport Slovenija zaračuna storitev odstranjevanja onesposobljenega zrakoplova naročniku na podlagi tega naloga.

6.9.5 Letalski prevoznik ali lastnik zrakoplova mora imeti sklenjeno **pogodbo z izvajalcem** za odstranjevanje onesposobljenega zrakoplova. Upravljalcu letališča je potrebno predložiti dogovore za odstranjevanje onesposobljenega zrakoplova.

6.9.6 Če letalski prevoznik ali lastnik zrakoplova:

- zavrne odstranitev onesposobljenega zrakoplova,
- ne prične z odstranjevanjem v roku 3 ur po pridobljenem dovoljenju s strani preiskovalnega organa ali
- tega ne odstrani v razumnem času in zrakoplov ovira upravljalca letališča pri izvajanju dejavnosti letališča oziroma mu povzroča škodo in neprijetnosti,

ga lahko upravljaec letališča odstrani sam na stroške letalskega prevoznika ali lastnika letala ne glede na morebitno nasprotovanje. Z uporabo letališča in posledično z nujnim upoštevanjem Pravil za uporabo letališča, se letalski prevoznik oz. lastnik letala v zgoraj navedenih primerih v naprej in v celoti odpoveduje vsem zahtevkom za povrnitev škode od upravljalca letališča, ki bi morebiti nastala na letalu med postopkom odstranjevanja letala.

6.9.7 Če poškodovan zrakoplov ali zrakoplov v okvari upravljalcu letališča povzroči finančno izgubo, lahko ta od zadevnega letalskega prevoznika ali lastnika zrakoplova zahteva povračilo stroškov, škode in izgubljenega prihodka.

## 6.10 Zemeljska oskrba

6.10.1 Storitve zemeljske oskrbe na letališču se izvajajo v skladu z Zakonom o letalstvu in Uredbo o zemeljski oskrbi na letališčih.

6.10.2 Vse storitve zemeljske oskrbe na Letališču Ljubljana se izvajajo skladno s Splošnimi pogoji Cenika letaliških storitev in storitev zemeljske oskrbe, ki določa pogoje uporabe letaliških objektov, vključno s standardi storitev.

6.10.3 Vsi morebitni izvajalci storitev zemeljske oskrbe morajo upravljati svojo dejavnost skladno z Uredbo o zemeljski oskrbi na letališčih in drugimi predpisi.

6.10.4 Izvajalci storitev zemeljske oskrbe hranijo svojo opremo za zemeljsko oskrbo samo na območjih, ki jim jih dodeli upravljalec letališča ob plačilu zadevne pristojbine.

6.10.5 Izvajalci storitev zemeljske oskrbe morajo upravljalcu letališča pisno predložiti seznam letalskih prevoznikov, katerih letala oskrbujejo.

6.10.6 Izvajanje parkiranja letala oz. odhodov in/ali prihodov letal iz neoznačenega parkirnega mesta na vozni stezi Q ni dovoljeno. Letala, ki so namenjena na vzdrževanje k Adrii Tehniki se parkira na glavno letališko ploščad in nato premesti na ploščad Adrie Tehnike s pomočjo vleke.

6.10.7 Izvajanje oskrbe letal na vozni stezi Q ni dovoljeno.

## 6.11 Odškodninska odgovornost

6.11.1 Upravljalec letališča ne odgovarja za morebitno škodo, ki nastane na zrakoplovu med vzletom, v letu, med pristankom ali parkiranjem (bodisi na prostem ali v hangarjih), pri čemer se šteje, da je zrakoplov vzletel in je v letu kot je to določeno v 130. členu Zakona o obligacijskih in stvarnopravnih razmerjih v letalstvu (Ur. l. RS, št. 27/11 – UPB; ZOSRL).

## 6.12 Pošiljke, ki jih ureja Zakon o varstvu pred ionizirajočimi sevanji in jedrski varnosti

6.12.1 Ob pošiljanju pošiljk, ki jih ureja Zakon o varstvu pred ionizirajočimi sevanji in jedrski varnosti, mora letalski prevozniki oziroma dobavitelj blaga poslati vnaprejšnje obvestilo Avioblagovni službi (cargo referat) Fraporta Slovenija. Obvestilo mora vsebovati te podatke: dostavno podjetje, datum dobave, številko leta z datumom, številko tovornega lista (AWB number), število kosov in težo.

# 7 Splošno letalstvo

## 7.1 Splošno

7.1.1 Center splošnega letalstva (v nadaljevanju CSL) se nahaja pred varnostno kontrolno točko za zaposlene v potniškem terminalu B. Območje ploščadi nudi prostor za parkiranje letal in helikopterjev splošnega letalstva.

7.1.2 CSL ponuja prostore in storitve za potnike in letalske posadke, kontrolo potnih listih in carinjenje.

## 7.2 Postopki za oskrbo v splošnem letalstvu

7.2.1 Pravila in smernice za postopek priprave na naslednji let: Predhodno dovoljenje (PPR) je potrebno za letala splošnega letalstva vsaj 24h pred prihodom. Vse zahteve bo dokončno potrdil upravljalec letališča.

7.2.2 Posadke letal splošnega letalstva morajo dovolj zgodaj pred odhodom seznaniti Koordinacijo oskrbe letal (osebno, preko zveze ali na nek drug način) - Koordinator oskrbe letal je dosegljiv na 131,405 MHz.

**7.2.3 Zrakoplovi do 2t MTOM morajo biti privezani na vgrajenih sidriščih.**

7.2.4 Prihodi: Obvezen je prevoz potnikov med zrakoplovom in CSL. Uradni pregled potnikov na mednarodnih prihodih poteka v CSL, izvajata pa ga Carinska služba in Policija.

7.2.5 Odhodi: Obvezen je prevoz potnikov od CSL do zrakoplova. Uradni pregled potnikov na mednarodnih odhodih poteka v CSL, izvajata pa ga Carinska služba in Policija.

7.2.6 Prevoz potnikov, posadk in prtljage: Prevoz potnikov, posadk in prtljage se lahko organizira po radiu (Koordinator oskrbe letal na 131,405 MHz). Stroški so prikazani v Ceniku letaliških storitev in storitev zemeljske oskrbe.

7.2.7 Plačilo: Vse pristojbine in stroške je treba poravnati Koordinatorju oskrbe letal, in sicer s kreditno kartico ali gotovino pred odhodom, če operater zrakoplova nima drugače urejenega pogodbenega razmerja z družbo Fraport Slovenija.

### **7.3 Pogoji poslovanja za splošno letalstvo**

7.3.1 Pogoji poslovanja Fraporta Slovenija veljajo za storitve zemeljske oskrbe za oskrbo letal na področju splošnega letalstva.

7.3.2 Če ni sklenjena drugačna pisna pogodba med upravljalcem letališča in stranko, veljajo spodaj navedeni pogoji poslovanja za storitve zemeljske oskrbe.

7.3.3 Opravljanje storitev zemeljske oskrbe: Storitve zemeljske oskrbe se zagotavljajo v okviru zmožnosti, ki so na voljo upravljalcu letališča, in v skladu z običajnimi standardi, ki veljajo v mednarodnem zračnem prometu.

Ni niti potrebno niti izvedljivo, da bi se določila vsaka podrobnost zemeljske oskrbe, saj obstaja splošno razumevanje glede vsebin in zahtevanih standardov za zemeljsko oskrbo med Fraportom Slovenija in strankami, ki uporabljajo Letališče Ljubljana.

7.3.4 Dokumenti za zemeljsko oskrbo: Za opravljanje zemeljske oskrbe stranke Fraporta Slovenija v Koordinacijo prometa in Koordinacijo oskrbe letal posredujejo informacije o operativnih podatkih leta, potnikih in tovoru najpozneje ob prihodu ali pred odhodom, če informacije niso bile predložene vnaprej.

7.3.5 Storitve oskrbe: Za zemeljsko oskrbo potniških letov, kot je opisana v razdelku Seznam storitev – Oskrba, ni potrebna vnaprejšnja zahteva.

7.3.6 Pomoč v nujnih primerih: V nujnih primerih (zasilnih pristankih, nesrečah, pri nasilnih dejanjih) upravljalca letališča nemudoma in brez čakanja na napotke strank izvede vse razumne in izvedljive ukrepe, da bi pomagal potnikom in posadki ter omogočil zaščito pred izgubo ali poškodbo prtljage, tovara in pošte na zrakoplovu. Stranka upravljalcu letališča v celoti povrne nastale stroške takšne pomoči.

7.3.7 Dodatne storitve (posebne storitve): Na zahtevo stranke upravljalec letališča, če je mogoče, ponuja tudi dodatne storitve, ki so navedene v razdelku Seznam storitev – Posebne storitve na zahtevo, pa tudi druge storitve, ki tam niso navedene. Take storitve lahko urejajo posebni pogoji, o katerih se morata stranki dogovoriti. Če ni posebnih dogovorov, veljajo trenutni splošni pogoji poslovanja in Cenik letaliških storitev in storitev zemeljske oskrbe.

7.3.8 Obdelava podatkov: Upravljalec letališča sprejme vse predpisane ukrepe, da zagotovi, da se poslovne informacije, pridobljene iz dokumentov o letih strank, ne razkrijejo tretjim osebam, razen uradnim organom.

7.3.9 Podizvajanje storitev: Upravljalec letališča ima pravico prenesti katerokoli dogovorjeno storitev na tretjo osebo. V tem primeru velja, da je upravljalec letališča odgovoren za primerno in takšno izvajanje storitve, kot da bi storitev izvajal sam.

Stranka ne bo imenovala druge osebe, podjetja ali organizacije, da opravlja zemeljsko oskrbo, razen v posebnih primerih, ki se pisno dogovorijo med vsemi vpletenimi.

7.3.10 Standardi dela: Upravljalec letališča izvaja vse tehnične in letalske storitve po navodilih stranke, če je storitve prevzel upravljalec letališča ter so pisno potrjene in v skladu s predpisi. Če takšnih navodil stranke ni ali niso potrjena, upravljalec letališča sledi svojim standardom poslovanja in postopkom.

Zemeljska oskrba se zagotavlja v skladu s standardno prakso in postopki upravljalca letališča. Kljub temu bo upravljalec letališča ustregel vsem razumnim prošnjam stranke. Če zaradi takšnih zahtev nastanejo dodatni stroški, jih je stranka dolžna poravnati.

Upravljalec letališča zagotovi, da se kvalifikacije specializiranega kadra, ki opravlja storitve, stalno obnavljajo.

Stranka je dolžna zagotoviti upravljalcu letališča zadostne informacije in navodila ter mu tako omogočiti, da opravlja primerno oskrbo.

Pri zagotavljanju celotnih storitev bo upravljalec letališča pazil na varnost, upošteval lokalne in mednarodne predpise ter prej omenjene zahteve strank v takšni meri, da ima splošna javnost najboljši vtis o zračnem prometu.

Upravljalec letališča nemudoma poroča stranki o neposredni ali dejanski škodi ali poškodbi zrakoplova ali tovora, če kaj takšnega opazi med oskrbo ali kako drugače izve za takšno škodo.

7.3.11 Plačilo storitev: Storitve, ki jih opravlja Fraport Slovenija, se obračunajo po Ceniku letaliških storitev in storitev zemeljske oskrbe.

Navedene pristojbine ne vključujejo dovoljenj, prenos sporočil ali drugih stroškov, naročnin, stroškov ali dajatev, ki jih nalagajo državni organi ali Fraport Slovenija v povezavi z zagotavljanjem storitev ali v povezavi z leti stranke. Takšne pristojbine, naročnine, stroške ali davke stranka plača dodatno.

Za vsakršne dodatne storitve (posebne storitve) stranka plača pristojbine, ki so navedene v veljavnem Ceniku letaliških storitev in storitev zemeljske oskrbe.

7.3.12 Odgovornost: Upravljalec letališča ne odgovarja za škodo, ki jo je utrpela stranka, ali za odškodninske zahtevke zoper stranko, ki se pojavijo v povezavi s



storitvami, ki jih zagotavlja upravljalec letališča, razen če je škodo povzročilo namerno nepravilno ravnanje ali huda malomarnost upravjalca letališča, zaposlenih ali oseb, ki delujejo za upravjalca letališča, ali če škoda temelji na tem.

Stranka mora zaščititi upravjalca letališča pred vsemi zahtevki tretjih oseb, vključno s stroški, ki se lahko vložijo v povezavi s storitvami, ki jih zagotavlja upravljalec letališča, razen če takšni zahtevki temeljijo na namernem nepravilnem ravnanju ali hudi malomarnosti upravjalca letališča, zaposlenih ali oseb, ki delujejo za upravjalca letališča.

## 7.4 Seznam storitev

### 7.4.1 Oskrba:

- usmerjanje in spremljanje potnikov in posadke do ploščadi;
- enkratni prevoz posadke, potnikov in prtljage do terminala in obratno (ob prihodu in odhodu);
- oskrba potnikov v potrebnem obsegu;
- vodenje podatkov o letu;
- obveščanje obmejnih organov in drugih služb o prihodu/odhodu zrakoplova;
- naročanje dodatnih storitev oskrbe (GPU, razleditve, gretje zrakoplova itd.);
- obvestilo dobavitelju goriva in/ali cateringa;
- hotelske rezervacije;
- rezervacije in naročanje taksijev in najema avtomobila;
- informacije o prihodu/odhodu zrakoplova poslovnim partnerjem in čakajočim;
- asistenca posadkam, prostor za pripravo poleta, uporaba informacijskega sistema;
- kontrola privezanosti majhnih zrakoplovov (do 2t **MTOM**);
- postavitve in/ali odstranitve kolesnih podstavkov (v skladu s Pravili za uporabo letališča);
- privez majhnih zrakoplovov (do 2t **MTOM**) ob pomoči posadke ali s soglasjem posadke v primeru napovedane nevihte ali močnega vetra (v skladu s Pravili za uporabo letališča);
- uporaba prostora za počitek posadke.

### 7.4.2 Letala splošnega letalstva, ki imajo domačo bazo na letališču Ljubljana:

- Posadke morajo same izvesti privez zrakoplov na parkirnih mestih s fiksnim privezom. Če privez zrakoplova ni mogoče izvesti (npr. parkirno mesto brez fiksnega priveza), se obvesti Koordinacijo oskrbe letal.
- Posadke same skrbijo za nameščanje in odstranjevanje kolesnih podstavkov na letalih na ploščadi splošnega letalstva ter njihovo shranjevanje v namenske košare (nevarnost FOD).

## 8 Dostop

### 8.1 Ceste, prostori in vhodi

8.1.1 Upravljalca letališča upravlja in organizira cestni promet in definira javno ali omejeno uporabo cest, prostorov in dostopov do območja letališča.

8.1.2 Lastniki ali najemniki nepremičnin, ki imajo urejen dostop do svojih nepremičnin prek cestne infrastrukture s katero upravlja ali ima v lasti Fraport Slovenija, morajo s Fraportom Slovenija skleniti pogodbo s pomočjo katere medsebojno dogovorijo delitev stroškov vzdrževanja te cestne infrastrukture.

8.1.3 Javni prevoz z in na letališče vključuje redne avtobusne linije, prevoz s taksijem ali kombijem za prevoz potnikov (»shuttle prevozi«). Avtobusno postajališče je urejeno pred potniškim terminalom A, pogodbeni taksiji so parkirani neposredno pred potniškim terminalom B, pogodbeni »shuttle prevozniki« pa na »shuttle« postajališču.

8.1.4 Upravljalca letališča lahko spreminja prometni režim v primeru operativnih ali varnostnih razlogov.

8.1.5 Pravila parkiranja in izvajanja prevozov se urejajo s Splošnimi pogoji za uporabo parkirnih površin na letališču Ljubljana, Pravilnikom o opravljanju taksi storitev na letališču ter posebej določenimi navodili v pogodbah, ki so sklenjene med Fraportom Slovenija in s posameznim izvajalcem.

8.1.6 Neupoštevanje pravil in/ali pogodbenih določb se sankcionira skladno z določili zapisanimi v posameznem dokumentu.

8.1.7 Dostop na ploščad in v območje nadzorovanega dela letališča organizira upravljalca letališča v skladu s predpisi varovanja.

8.1.8 Vstop na letališče je dovoljen samo na za to določenih vhidih.

### 8.2 Parkiranje in promet na javni strani letališča

8.2.1 Neupoštevanje prometnih predpisov in znakov se sankcionira z ustreznim kaznovanjem lastnika vozila ali voznika.

8.2.2 Upravljalca letališča ali oseba, ki jo je pooblastil, organizira, upravlja in skrbi za pravilno uporabo parkirnih mest proti plačilu.

8.2.3 Parkirišča za poslovne uporabnike, individualne uporabnike, potnike in invalide so v bližini potniškega terminala in so označena s P1, P2 in parkirna hiša. Potniki, obiskovalci, čakajoči, avtobusi ter ostali, ki opravljajo storitve prevozov in zaposleni morajo upoštevati prometne predpise. Parkiranje je dovoljeno izključno na označenih površinah v skladu s prometno signalizacijo. Neupoštevanje pogojev parkiranja, ki jih določi upravljalca se sankcionira skladno z določbami v dokumentu Splošni pogoji za uporabo parkirnih površin na letališču Ljubljana.

8.2.4 Zagotovljena so tudi mesta za polnjenje električnih vozil, in sicer na parkiriščih P1 ter v parkirni hiši.

8.2.5 Upravljalec sam določi katera parkirna mesta daje v uporabo določenim uporabnikom (poslovnim in individualnim) in lahko namembnost kadarkoli spremeni.

8.2.6 Vozniki vozil morajo upoštevati vsa varnostna navodila. Vsaj obstoječa parkirna mesta zadostujejo vsem potrebam potnikov in obiskovalcev Letališča Ljubljana.

8.2.7 Vsa parkirna mesta so ustrezno označena s prometno signalizacijo in talnimi označbami v skladu s slovensko zakonodajo in dobro prakso.

8.2.8 Vse cene za parkiranje na plačljivih parkirnih mestih na letališču (redni cenik) so vidno navedene na ustreznih mestih in na spletnem mestu letališča. Samo v primeru spletnega nakupa parkirnega mesta, uporabnik plača ceno, navedeno ob izvedbi rezervacije, ki je lahko drugačna, kot redni cenik. V primeru postanka, daljšega od termina rezervacije, uporabnik doplača parkirnino skladno z rednim cenikom.

8.2.9 Parkirišče za kratkotrajno parkiranje je pred obema potniškima terminaloma. Parkirišče za kratkotrajno parkiranje je namenjeno čakajočim za kratek čas. Parkiranje pri dveh vstopih znotraj istega dne in pri postanku do 10 minut je brezplačno. Vsak nadaljnji postanek, od tretjega dalje, se obračuna skladno z rednim cenikom brez upoštevanja brezplačnega časa. Vsi postanki, ki so daljši od 10 minut se obračunajo skladno z rednim cenikom.

8.2.10 Upravljalec letališča ne odgovarja za ukradene predmete, puščene v parkiranem vozilu.

8.2.11 Vozilo sme biti parkirano samo na za to označenih parkirnih mestih. Vsa vozila, parkirana na neoznačenih parkirnih mestih, ali vozila, ki ovirajo promet, lahko upravljalec letališča odstrani na stroške in odgovornost lastnika vozila. Parkiranje vozil na pločnikih ali v bližini intervencijskih poti oziroma reševalnih poti je strogo prepovedano. Vse reševalne in intervencijske poti morajo biti proste in neovirane ves čas.

8.2.12 Parkiranje na zunanjem parkirišču P1, P2 in v parkirni hiši je pri dveh vstopih znotraj istega dne in pri postanku do 5 minut je brezplačno. Vsak nadaljnji postanek, od tretjega dalje, se obračuna skladno z rednim cenikom brez upoštevanja brezplačnega časa. Vsi postanki, ki so daljši od 5 minut se obračunajo skladno z rednim cenikom. Plačljiva parkirna mesta so vidno označena na letališču in na spletnem mestu Fraporta Slovenija. Vsi uporabniki parkirišč naj uporabljajo plačilne avtomate na območju parkirišč ali spletni nakup in tako prihranijo čas.

8.2.13 V stavbah ni dovoljeno parkiranje koles, vozil na plinski pogon ter vozil katerih višina presega 2,20 m.

8.2.14 Upravljalec letališča je določil pogoje za opravljanje taksi storitev na območju letališča, ki so v dokumentu Pravilnik o opravljanju taksi storitev na letališču in Splošne pogoje za uporabo parkirnih mest na Letališču Ljubljana. Objavljeni so na spletnem mestu Fraporta Slovenija.

8.2.15 Parkirišče pred letališkim skladiščem za tovor: Parkirišče je namenjeno parkiranju tovornih in osebnih vozil zaradi dostave in odvoza tovora iz avioblagovnega skladišča. Tovor se lahko natovarja in raztovarja samo v prisotnosti letališkega osebja.

Premiki vozil po parkirišču so dovoljeni samo v skladu z oznakami in navodili letališkega osebja. Vozila so lahko parkirana samo na za to označenih parkirnih mestih. Vozila, parkirana na neoznačenih parkirnih mestih in nedovoljeno parkirana vozila, ki ovirajo promet, lahko upravljalca letališča odstrani na stroške in odgovornost lastnika vozila.

## 9 Komercialne aktivnosti

### 9.1 Izvajanje trgovske in gostinske dejavnosti

9.1.1 Fizične ali pravne osebe, ki nimajo sklenjenega dogovora za opravljanje prodaje na območju Fraporta Slovenija, te ne smejo izvajati. Tovrstna dejavnost predstavlja kršitev zasebne lastnine Fraporta Slovenija in povzročanje gospodarske škode.

9.1.2 Omenjene fizične ali pravne osebe morajo pred začetkom opravljanja dejavnosti upoštevati vsa podrobno opredeljena navodila in izvesti vse ukrepe, ki jih zahteva Fraport Slovenija.

9.1.3 Vse fizične in pravne osebe, ki izvajajo zgoraj navedene dejavnosti, morajo pred oblikovanjem prodajnih mest pridobiti soglasje za njihovo zasnovo (barvna shema, vrsta pohištva itd.) in predhodno odobritev prodajnega asortimenta. To velja tudi za vse morebitne naknadne spremembe v najetem prostoru.

9.1.4 Obratovalni čas za trgovsko in gostinsko dejavnost mora biti skladen s planom letenja. O odstopanjih se dogovori s Fraportom Slovenija.

9.1.5 Na območju letališča ni dovoljena nobena akviziterska in podobna prodaja, prodaja drugega blaga, neživilskih in živilskih izdelkov, hrane in pijače zunaj poslovnih prostorov, iz vozil, na stojnicah in podobno brez soglasja Fraporta Slovenija.

9.1.6 Na območju letališča ni dovoljena v prejšnji točki navedena prodaja v nobenem poslovnem prostoru, stavbi ali drugem mestu na letališču, razen če je prodajalec lastnik poslovnih prostorov ali ima sklenjeno veljavno najemno pogodbo za te prostore, podpisano naročilnico ali pisno dovoljenje Fraporta Slovenija za opravljanje svoje registrirane dejavnosti na območju letališča.

9.1.7 Na območju letališča je dovoljena prodaja hrane, pijače ali drugega blaga, ki je namenjeno vsakodnevni porabi in ga potrošnikom na delovno mesto dobavijo prodajalci po predhodnem naročilu, pri čemer sme tak prodajalec oziroma dobavitelj naročeno blago le dostaviti, ne sme pa ga na območju letališča (niti zunaj niti v poslovnih prostorih na območju letališča) prodajati oziroma ponujati v prodajo brez pisnega soglasja Fraporta Slovenija.

9.1.8 V primeru neupoštevanja zgoraj navedenih določil bo pooblaščen varnostna služba Fraporta Slovenija kršilca odstranila z območja, ki ga upravlja Fraport Slovenija, oziroma mu fizično preprečila prodajo. Kršitelj v tem primeru plača vse stroške take intervencije v znesku 50 EUR na intervencijo do ene ure in 40 EUR za vsako dodatno začetno uro.

9.1.9 V primeru pogodb s podizvajalci, ki jih sklepajo najemniki na območju Letališča Ljubljana, so ti pri oddaji naročila odgovorni, da obvestijo podizvajalca o Pravilih za uporabo letališča in relevantni povezani dokumentaciji.

## 9.2 Najemanje poslovnih prostorov

9.2.1 Najem prostorov in območij letališča se opredeli s pogodbo z upravljalcem letališča.

9.2.2 Ob primopredaji prostora se pripravi primopredajni zapisnik, ki ga podpišeta obe stranki in je sestavni del najemne pogodbe.

### 9.2.3 Ključi

9.2.3.1 Pri primopredaji najemnik prejme en ključ za vsaka vrata najemnega prostora. Stroške dodatnih ključev za najemni prostor nosi najemnik. Zamenjava ključavnic v najemnem prostoru je dovoljena le ob vnaprejšnjem pisnem dovoljenju najemodajalca. V primeru menjave ključavnice najemnik izroči en ključ najemodajalcu. Najemodajalec hrani en izvod ključa prostora v Varnostno-operativnem centru, da se Gasilsko-reševalni službi zagotovi dostop v sili.

9.2.3.2 Najemodajalec ne bo vstopal v prostor najemnika brez utemeljenega razloga ali predhodnega dogovora z najemnikom. Prav tako ni dovoljen vstop ostalim osebam brez predhodnega obvestila najemodajalcu oziroma predstavniku komercialnega sektorja.

### 9.2.4 Oprema

9.2.4.1 Vso opremo in pohištvo, ki ni glavna oprema glede na predmet najemne pogodbe, zagotovi najemnik na lastne stroške ob dogovoru z najemodajalcem.

9.2.4.2 Oznake družbe in oglaševanje, izložbe, prodajni avtomati, zunanje antene in podobno, kot so luči, zvonec in druge povezave za oskrbo, ali težka oprema in strojna oprema, ki lahko škodljivo vpliva na okolje, se lahko namestijo ali postavijo v najemni prostor ali skupne prostore in območja samo s prejšnjim pisnim dovoljenjem najemodajalca, ali v sklopu pogodbenih določil. Oznake na vratih se namesti v okvirje, ki so za to predvideni ali, v kolikor okvirjev ni, se oznaka nalepi na vrata s tako vrsto nalepke, ki jo je možno, ob zaključku najema, enostavno odstraniti in ne povzroči škode na vratih.

### 9.2.5 Uporaba najemnih prostorov

9.2.5.1 Z najetimi prostori in skupnimi prostori kot tudi s pohištvom in opremo je treba ravnati skrbno in pazljivo. Če pride do poškodovanja skupnih prostorov ali pohištva v skupnih prostorih, je potrebno upravjalca o tem obvestiti, povzročitelj pa je zavezan poravnati stroške odprave škode.

9.2.5.2 Najemnik je dolžan najete prostore uporabljati izključno za opravljanje svoje dejavnosti, ki se opredeli v najemni pogodbi, in v njih brez predhodnega pisnega soglasja najemodajalca ne izvaja nobene dejavnosti iz poslovnega predmeta najemodajalca. Podnajem prostorov ali kakršnakoli oblika uporabe drugega subjekta

brez soglasja najemodajalca ni mogoča. Najemnik je dolžan prostore ves čas trajanja najema ohranjati v dobrem in urejenem stanju.

9.2.5.3 Najemnik mora predložiti najemodajalcu načrt notranje opreme in drugih sprememb, ki jih namerava izvesti v najetih prostorih, in za to pridobiti predhodno pisno soglasje najemodajalca. Najemnik poslovnih prostorov ne sme prezidati ali kako drugače spremeniti brez pisnega soglasja najemodajalca.

9.2.5.4 Najemnik mora pred označevanjem najetih prostorov z logotipom podjetja - najemnika pridobiti pisno soglasje najemodajalca in poskrbeti, da bo logotip v skladu s celostno grafično podobo najemodajalca.

9.2.5.5 Najemnik najetih prostorov ne sme uporabljati za lastno promocijo ali promocijo drugih pravnih ali fizičnih oseb, ki presega dejavnost ali obseg dejavnosti, ki so na podlagi pogodbe z upravljalcem, predvidene za opravljanje v teh najetih prostorih oziroma brez predhodnega pisnega soglasja najemodajalca.

9.2.5.6 Po preteku ali prekinitvi pogodbe mora najemnik prostore in drugo, kar je predmet te pogodbe, vrniti najemodajalcu proste stvari in oseb, stene morajo biti prebeljene, pod temeljito očiščen in v takem stanju, kot jih je prejel, upoštevajoč normalno rabo.

9.2.5.7 Najemnik sam skrbi za redno tekoče vzdrževanje najetih prostorov in plača stroške le-tega, kakor je potrebno in kot se zahteva za ohranitev visokega nivoja v najem danih prostorov in opreme. Iz tega naslova po prenehanju najemnega razmerja nima do najemodajalca nikakršnih zahtevkov in se uveljavljanju tovrstnih zahtevkov odpoveduje.

9.2.5.8 Najemnik je dolžan povrniti vsako škodo na najetih prostorih in drugih stvareh, ki bi nastala po njegovi krivdi ali krivdi njegovih strank.

9.2.5.9 Najemnik nima pravice hraniti ali odlagati stvari zunaj najetih prostorov.

9.2.5.10 V potniškem terminalu mesto za opravljanje dejavnosti najemniku določi najemodajalec. Za vsakršno odstopanje je treba pridobiti njegovo soglasje.

9.2.5.11 Najemnik mora svojo dejavnost oziroma odgovornost za škodo, ki bi nastala v zvezi z njegovo dejavnostjo, in svoje premoženje, ki ga ima v najetih poslovnih prostorih, na svoje stroške zavarovati pri zavarovalnici tako, da iz tega naslova ne more imeti niti najemnik niti nihče drug do najemodajalca kakršnega koli odškodninskega zahtevka.

9.2.5.12 Najemnik je v skladu s pogodbo dolžan vzdrževati in izvajati periodične preglede lastne delovne opreme v skladu z veljavno zakonodajo. Dokazila (potrdila in zapisnik) je dolžan hraniti in ob presojah predložiti na vpogled.

## 9.2.6 Kuhanje

9.2.6.1 Kuhanje ali gretje hrane, pijač ali vode je dovoljeno samo v temu namenjenih skupnih prostorih.

## 9.2.7 Prodajni avtomati

9.2.7.1 Najemodajalec upravlja prodajne avtomate v skupnih prostorih ali na skupnih območjih. Nameščanje avtomatov brez soglasja najemodajalca ni dovoljeno.

## 9.2.8 Čiščenje

9.2.8.1 Najemodajalec ali osebe s pooblastilom najemodajalca čistijo skupne prostore in območja. Nadalje mora najemodajalec poskrbeti za toaletni papir, milo in papirnate brisače v sanitarijah.

9.2.8.2 Najemni prostor čisti pooblaščen podjetje, ki ima z najemodajalcem sklenjeno pogodbo, razen če se najemodajalec in najemnik dogovorita drugače.

9.2.8.3 Najemodajalec si pridržuje pravico, da osebe ali podjetja s pooblastilom najemodajalca čistijo najemni prostor, vključno s steklenimi površinami, na stroške najemnika. V tem primeru mora najemnik dovoliti osebam s pooblastilom najemodajalca dostop v najemne prostore in jim dovoliti opraviti potrebno čistilno delo.

9.2.8.4 Za čistilna dela je treba uporabljati izdelke in postopke, ki niso škodljivi za okolje.

## 9.2.9 Prenova notranjosti

9.2.9.1 Stroške prenove notranjosti, kot so barvanje, beljenje ali tapeciranje zidov in stropov, barvanje notranjih okvirjev oken in vrat, barvanje radiatorjev in cevi, menjava tlaka itd., nosi najemnik. Za vsako odstopanje od prejšnjega videza notranjosti potrebuje vnaprejšnje pisno dovoljenje najemodajalca.

## 9.2.10 Vzdrževanje

9.2.10.1 Najemnik je odgovoren za vzdrževanje vse opreme in drugih predmetov, ki jih prinese v prostor.

9.2.10.2 Najemnik mora po predhodnem obvestilu dopustiti popravljalna dela, strukturne spremembe in druge ukrepe najemodajalca za vzdrževanje prostorov in tehnične opreme ali modernizacijo. Predhodno obvestilo ni potrebno, če so ukrepi nujni za to, da bi se preprečilo neposredno nevarnost.

## 9.2.11 Odprava okvar in škode v najemnih prostorih

9.2.11.1 Najemnik mora obvestiti najemodajalca o vsakokratni škodi v najemnem prostoru.

9.2.11.2 Če mora najemnik opraviti popravila tehnične opreme, kot so električni, ogrevalni, klimatski, vodni, kanalizacijski, vratni, izhodni ali podobni sistemi, je treba obseg in datum del uskladiti z najemodajalcem. Najemodajalec lahko zahteva, da se popravljena oprema ne uporablja, dokler se ne pridobi njegovo dovoljenje.

9.2.11.3 Če najemnik zamuja s popravilom škode, za katero je odgovoren, lahko najemodajalec poskrbi za popravilo na račun najemnika in prevzame najemni prostor v posest za čas trajanja potrebnih del. Popravilo škode mora izvesti po presoji najemodajalca ali najemnik sam, ali najemodajalec, ali tretje osebe, ki jih je najel

najemodajalec, stroške pa nosi najemnik. Najemodajalec lahko zahteva, da se popravljena oprema ne uporablja, dokler se ne pridobi njegovo dovoljenje.

### 9.2.12 Pregled najemnih prostorov

9.2.12.1 Najemodajalec si pridržuje pravico, da osebe, ki jih je sam pooblastil, opravijo pregled najemnih prostorov brez predhodnega obvestila, zato da se ugotovi stanje najemnih prostorov. Morebitne pomanjkljivosti, ki jih najemodajalec ugotovi, mora najemnik takoj odpraviti, če je popravilo teh pomanjkljivosti odgovornost najemnika. Najemodajalec lahko kadarkoli vstopi v prostor v primeru zaznane nevarnosti.

### 9.2.13 Vračilo najemnih prostorov

9.2.13.1 Ob poteku najemne pogodbe je treba najemni prostor in pohištvo predati v prenovljenem, praznem in čistem stanju. Če je najemnik opremil najemni prostor po svojih željah in se tako odpovedal celotni ali delni uporabi osnovne opreme, mora vrniti prostore s popolno osnovno opremo. Na željo najemodajalca mora nadalje najemnik odstraniti vso opremo in druge predmete, ki so nameščeni znotraj ali zunaj najemnega prostora. Pri tem je treba površine, kjer so bili predmeti, vrniti v primernem in ustreznem stanju. Ob izselitvi mora najemnik vrniti vse ključe najemodajalcu. V nasprotnem primeru nosi najemnik vse stroške za izdelavo in nabavo novih ključavnic in ključev. Ob vrnitvi prostora stranki podpišeta primopredajni zapisnik. Če najemnik ne izpolni svojih obveznosti, mora najemodajalcu povrniti stroške škode naknadnih potrebnih del. Poleg tega je najemnik odgovoren za vso posledično škodo.

## 9.3 Komercialno fotografiranje in snemanje

9.3.1 Za morebitno izvajanje komercialnega video- ali avdio snemanja oziroma fotografiranja na območjih, ki jih upravlja upravljalec letališča, je treba pridobiti pisno dovoljenje komercialnega oddelka. Omenjena storitev je plačljiva.

9.3.2 Fotograf/snemalec in naročnik snemanja se morajo seznaniti z varnostnimi določili in skrbeti za ohranjanje dobrega ugleda letališča.

## 9.4 Oglaševanje in distribucija tiskanih medijev

9.4.1 Oglaševalne površine so na voljo na oglaševalskih mestih znotraj in zunaj letaliških stavb. Pogodba za oglaševanje se sklene s Fraportom Slovenija za določeno obdobje.

9.4.2 Za distribucijo letakov in drugih tiskanih medijev na letališču je treba pridobiti predhodno soglasje Fraporta Slovenija. Izvajanje omenjene storitve se ustrezno zaračuna glede na vrsto in velikost medija ter obdobje. Enako velja za distribucijo oglaševalskih izdelkov in vzorcev.

9.4.3 Distribucija letakov in drugih tiskanih medijev brez predhodnega soglasja Fraporta Slovenija je prepovedana.

## 9.5 Protokol ob posebnih dogodkih

9.5.1 Spodaj je naveden protokol o dostopu predstavnikov medijev na javna, nadzorovana in varnostna območja omejenega gibanja na letališču.



9.5.2 Namen in cilj: Protokol določa pravila in pogoje, pod katerimi sta mogoča vstop in zadrževanje predstavnikov javnih medijev na posameznih javnih, nadzorovanih in varnostnih območjih omejenega gibanja znotraj letališča ob izrednih varnostnih dogodkih (prijodi/odhodi znanih osebnosti, demonstracije, incidenti, resni incidenti, postopki v sili, nesreče na letališču ter drugi dogodki, ki utegnejo pritegniti zanimanje javnosti in medijev ...). Na letališču je vsak dolžan upoštevati določbe ZLet ter na podlagi njega izdanih predpisov in aktov družbe.

9.5.3 Če gre za vnaprej napovedane ali predvidljive dogodke (npr. nova letala, prihod športnikov, medijskih osebnosti itd.), morajo predstavniki medijev svoj prihod najaviti Varnostno-operativnemu centru in z njim seznaniti tudi vodjo korporativnega komuniciranja, ki presodi smiselnost in upravičenost odobritve dostopa (glej poglavje Pomembne telefonske številke in kontaktne osebe na Letališču Ljubljana). Da bi se izognili morebitnim zapletom ali zamudam pri pridobitvi dovoljenj, priporočamo najavo najmanj 24 ur pred dogodkom.

9.5.4 Ob dogodkih, ki nimajo komunikacijskih učinkov za Fraport Slovenija, se zagotovi spremstvo varnostnika.

9.5.5 Najava Varnostno-operativnemu centru (VOC) naj vsebuje te podatke (za kontakt glej poglavje Pomembne telefonske številke in kontaktne osebe na Letališču Ljubljana):

- ime medijske hiše,
- namen obiska,
- datum in ura obiska,
- čas in trajanje,
- osebne podatke o novinarjih, snemalcih, fotografih (ime, priimek, datum rojstva, številka osebnega dokumenta),
- tip in barvo vozila ter registrsko številko (če je znano),
- območje letališča, kjer naj bi snemali,
- ime, priimek in telefonska številka kontaktne osebe.

9.5.6 V primeru dogodkov, ki so organizirani na pobudo Fraporta Slovenija, se zgornji podatki zbirajo na e-poštnem naslovu vodje korporativnega komuniciranja (za kontakt glej poglavje Pomembne telefonske številke in kontaktne osebe na Letališču Ljubljana). Za vstop v nadzorovane dele letališča je potrebno spremstvo, ki ga na podlagi najave zagotovi Fraport Slovenija. Če dogodek poteka na javnem delu letališča, za novinarje spremstvo varnostne službe ni potrebno, je pa priporočljiva najava na e-poštni naslov vodje korporativnega komuniciranja in Varnostno-operativnega centra.

9.5.7 Ukrepi: Služba za varnost in varovanje je dolžna najave pravočasno obravnavati in v primerih dogodkov z visoko ali nizko stopnjo tveganja ravnati v skladu z ukrepi, ki so predvideni v tovrstnih primerih. Služba za varnost in varovanje je s sprejetimi ukrepi dolžna seznaniti pristojne službe, ki so potrebne za operativno izvedbo ukrepov, službe, katerih delo je zaradi sprejetih ukrepov ovirano, ter službe, ki morajo biti s sprejetimi ukrepi seznanjene zaradi narave svojega dela oziroma določb veljavne zakonodaje in predpisov.

9.5.8 Izredni dogodki: Ob izrednih dogodkih (nenapovedani oziroma nepredvidljivi dogodki, kot so incidenti, nesreče itd.) na Letališču Ljubljana, ki so povezani z družbo Fraport Slovenija, je za dajanje uradnih izjav predstavnikom medijev pristojen vodja korporativnega komuniciranja. Zbirna točka za predstavnike medijev je v bližini okenca za informacije v prostoru za prijavo na let oz. na javnem delu potniškega terminala. Za dodatne informacije je na voljo vodja korporativnega komuniciranja. Vstop novinarjev na nadzorovani del letališča v primeru izrednega dogodka lahko odobri poslovodstvo družbe ali vodja prometa. Če je ogled kraja dogodka odobren, Fraport Slovenija zagotovi predstavnikom medijev ustrezno spremstvo. Če medijem dostop na varovano območje ni omogočen, jim bo družba informacije podala v sporočilu za medije. Če izredni dogodki na letališču zadevajo letalske prevoznike, letališko kontrolo letenja, državne organe ali druge ustanove, so za dajanje izjav predstavnikom medijev pristojne odgovorne osebe teh podjetij in ustanov.

## 9.6 Fotografije ter posnetki na video- in avdio nosilcih

9.6.1 Fotografije, videoposnetki in zvočni posnetki se lahko posnamejo, hranijo ali posredujejo tretjim osebam le s predhodnim dovoljenjem Fraporta Slovenija in upoštevanjem Zakona o varstvu osebnih podatkov.

9.6.2 Za medije velja poglavje Protokol ob posebnih dogodkih. Dovoljenje njim se izda brez poseganja v pravice tretjih oseb (npr. splošno pravico do zasebnosti, varstva podatkov, osebnostne pravice itd.).

9.6.3 Kakršnokoli izvajanje foto-, video- ali avdio snemanja na območju, ki ga upravlja upravljalec letališča, brez predhodnega soglasja upravjalca letališča, ni dovoljeno in je izrecno prepovedano.

9.6.4 Kakršnokoli foto-, video- ali avdio snemanje zaposlenih ali tretjih oseb na območju, ki ga upravlja upravljalec letališča, je brez dovoljenja upravjalca letališča in snemanih oseb izrecno prepovedano.

9.6.5 Kdor kakršnekoli posnetke, ki jih v skladu z zgoraj navedenimi navodili ne bi smel posneti, neposredno prenaša tretji osebi ali ji tak posnetek prikazuje ali kako drugače omogoči, da se z njim neposredno seznanijo, bo naznanjen pristojnim organom zaradi storitve kaznivega dejanja.

## 9.7 Videonadzor

9.7.1 Na območju letališča se uporablja videonadzor za varovanje ljudi in premoženja ter kot podpora operativnim procesom. Uporaba nadzornih kamer je skladno z zahtevami Zakona o varstvu osebnih podatkov označena z ustreznimi obvestili/piktogrami na vstopih na letališče in vhodih v zgradbe.

9.7.2 V območju, kjer so nameščene nadzorne kamere, ni dovoljeno postavljati predmetov ali drugih ovir, ki bi zakrivale ali omejevale delovanje kamer. Na zahtevo Službe za varnost in varovanje je treba take predmete oziroma ovire takoj odstraniti.

9.7.3 Videonadzor v najemniških prostorih se izvaja v skladu z določbami Zakona o varstvu osebnih podatkov ter pogoji najemniške pogodbe. Uporabljeno opremo je treba prijaviti Službi za varnost in varovanje Fraporta Slovenija in od nje pridobiti

odobritev. Odobritev je prav tako potrebna za vse poznejše/dodatne namestitve opreme.

## 10 Gradbena dela

10.1 Za gradnjo na območju letališča je treba pridobiti predhodno soglasje upravljalca letališča in CAA, če to zahteva zakon. Upravljalca letališča mora biti obveščen o gradbenih delih, preden se ta začnejo.

10.2 Izvajalec gradbenih del mora upoštevati pravila, ki jih določa upravljalca letališča. Izvajalec gradbenih del mora upoštevati tudi navodila upravljalca letališča glede lokacije, časa in koordinacije del ter veljavne predpise s področja varovanja okolja, varstva in zdravja pri delu, varstva pred požarom ter ravnati v skladu s sistemom upravljanja varnosti in varovanja upravljalca letališča.

10.3 Izvajalec gradbenih del mora obvestiti upravljalca letališča o vseh vrstah del, ki lahko predstavljajo nevarnost požara, o uporabi nevarnih materialov kot tudi o delih, pri katerih nastajajo prah, toplota ali aerosolni delci, ki lahko sprožijo alarme.

## 11 Telekomunikacije in IKT

### 11.1 Informacijsko-komunikacijske tehnologije (IKT)

11.1.1 Najemniki prostorov v lasti Fraporta Slovenija lahko uporabljajo IKT v skladu z veljavnim cenikom Službe za informatiko. Zahteve za vzpostavitev in uporabo IKT uporabniki pošljejo na e-poštni naslov naveden v poglavju Pomembne telefonske številke in kontaktne osebe na Letališču Ljubljana – podpoglavje Informatika.

### 11.2 Odgovornost najemnika

11.2.1 Najemnik IKT je od trenutka prevzema opreme IKT dolžan upoštevati veljavno zakonodajo. Najemnik je dolžan z opremo IKT ravnati kot dober gospodar. Najemnik je odgovoren za vso škodo na opremi in za vso škodo, ki bi jo z neupoštevanjem pravil uporabe opreme IKT povzročil Fraportu Slovenija in/ali tretjim osebam.

11.2.2 Vsako nepravilno delovanje opreme IKT mora najemnik nemudoma sporočiti na elektronski naslov Informatike, ki je naveden v poglavju Pomembne telefonske številke in kontaktne osebe na Letališču Ljubljana.

### 11.3 Uporaba radijskih sistemov, vključno z opremo WLAN

11.3.1 Uporaba radijskih sistemov, ki pošiljajo in/ali prejemajo radijske valove s frekvencami, ki jih uporabniku ni dodelila Agencija za komunikacijska omrežja in storitve Republike Slovenije je na območju letališča prepovedana.

11.3.2 Fraport Slovenija lahko dovoli uporabo zgoraj navedenih radijskih sistemov, če:

- je dokazano, da delovanje radijskih sistemov ne moti radijskih sistemov, ki delujejo za podporo operacijam na Letališču Ljubljana, in
- če upravljalca radijske opreme lahko zagotovi, da tretje osebe te radijske opreme ne morejo zlorabiti za motenje dejavnosti na Letališču Ljubljana.

11.3.3 Ti predpisi ne vplivajo na komuniciranje, ki temelji na stacionarnih linijah. V tem primeru so namestitve komponent za stacionarno telefonijo, namestitve kablov in njihova uporaba na površinah ali stavbah Fraporta Slovenija dovoljene le Fraportu Slovenija kot lastniku ali tretjim osebam po podpisu pogodbe s Fraportom Slovenija.

## 12 Varnostna pravila

### 12.1 Varnost na zračni strani letališča

12.1.1 Vse nespremljane osebe, ki delujejo na območjih, namenjenih gibanju zrakoplovov, ali drugih operativnih območjih letališča, morajo opraviti ustrezna varnostna usposabljanja, ki ustrezajo dejavnostim, službam in nalogam, ki jih bodo izvajali. Osnovno varnostno ozaveščanje (ang. Basic Safety Awareness Training) je pogoj za dostop brez spremstva do nadzorovanih delov letališča in ga je potrebno obnavljati v intervalih določenih z zakonodajo oz. internimi akti upravljalca letališča.

12.1.2 Upravljalca letališča ima procedure, ki so povezane z letališkimi operacijami pozimi, v neugodnih vremenskih razmerah, zmanjšani vidljivosti ali ponoči, dokumentirane v Letališkem priročniku in drugi relevantni povezani dokumentaciji. Vse osebe, ki imajo dostop do območij, namenjenih gibanju zrakoplovov, ali drugih operativnih območij letališča, in njihovi delodajalci so dolžni ravnati v skladu s temi procedurami. Upravljalca letališča zgoraj navedenim omogoči dostop do te dokumentacije.

12.1.3 Zaradi korozivnih lastnosti je na zračni strani letališča je prepovedana uporaba natrijevega klorida (sol) in kalcijevega klorida.

12.1.4 V času izdanega alarma za nevihto je prepovedana oskrba zrakoplovov in druge aktivnosti na prostem v bližini letal.

### 12.2 Izredni dogodki in evakuacija

12.2.1 V primeru izrednega dogodka na letališču (nesreča zrakoplova, najava bombe, ugrabitev letala, eksplozija, požar, nesreča z nevarnimi snovmi oziroma razlitje goriva, oborožen napad ali nepooblaščen dostop na varovano območje, vandalizem, neredi, kraje, sum na nalezljivo bolezen, sum sabotaže ali sum terorističnega dejanja) je treba o tem nemudoma obvestiti policijo ali Varnostno-operativni center (glej poglavje Pomembne telefonske številke in kontaktne osebe na Letališču Ljubljana).

12.2.2 Če je primerno, se izvede evakuacija. Evakuacija se izvaja v skladu s Požarnim redom Fraporta Slovenija – dokument dostopen preko naše spletne strani, pri tem pa je treba upoštevati navodila osebja Gasilsko-reševalne službe, policije, varnostne službe in drugega osebja, ki izvaja evakuacijo.

12.2.3 V primeru požara se ravna po navodilih, ki so zapisana v Požarnem redu Fraporta Slovenija.

### 12.3 Varovanje aerodroma po plati varnosti zračnega prometa

12.3.1 Za varovanje omejitvenih ravnin aerodroma pred nevarnostjo umestitve potencialnih ovir za zrakoplove, je postavitve višinskih objektov, naprav in

mehanizacije na območju letališča predmet predhodnega soglasja od upravljalca letališča. Poleg tega pa še od CAA, če to zahteva zakonodaja.

12.3.2 Pogoje za gradnjo in rekonstrukcijo objektov na območju letališča obravnava Zakon o letalstvu RS. Gradnja ali rekonstrukcija objekta je vezana na gradbeno dovoljenje za katero je potrebno pridobiti tudi soglasje s strani CAA, ki za mnenje/soglasje vpraša upravljalca letališča (glej tudi poglavje Gradbena dela).

12.3.3 Uporaba raznih naprav in mehanizacije, ki posega v višino ni dovoljena na območju letališča brez predhodnega soglasja od upravljalca letališča in v določenih primerih tudi od CAA. Naprava ali mehanizacija, ki posega v višino je žerjav, avtodvigalo, hiab, vrtalnik, zabijalnik pilotov, bager, dvižna košara, mobilna antena ipd. Posebnost je uporaba žerjavov za katera je potrebno pridobiti predhodno soglasje od CAA.

12.3.4 Za gradnjo ali rekonstrukcijo objektov je potrebno izdelati »Analizo lokacije objekta s stališča varnosti zračnega prometa« ali »Podporno ocena varnosti«. Za uporabo naprav in mehanizacije pa je ta dokumentacija zahtevana samo v določenih situacijah, ki je odvisna od lokacije in karakteristike naprave ali mehanizacije. Slednjo dokumentacijo za Letališče Ljubljana izdeluje upravljalca letališča in je predmet plačila.

12.3.5 Roki za pridobitev potrebnih predhodni soglasij se razlikujejo in so odvisni od situacije glede izdelave ustreznih analiz, katera lahko vključujejo tudi Kontrolo zračnega prometa Slovenije d.o.o. ali druge deležnike v letalstvu.

12.3.6 V primeru postavitve objekta ali uporabe naprave in mehanizacije brez pridobljenih predhodnih soglasij, upravljalca letališča nemudoma prijavi CAA in po potrebi tudi policiji.

## 12.4 Prepoved kajenja

12.4.1 Kajenje (vključuje tudi uporabo elektronskih cigaret) je v skladu s Požarnim redom Fraporta Slovenija prepovedano na celotnem območju zračnega dela letališča – razen na določenih in označenih mestih za kajenje.

12.4.2 V skladu s slovensko zakonodajo je kajenje prepovedano tudi v vseh stavbah in zaprtih prostorih na zemeljskem delu letališča, razen v namenskih kadih. Cigaretne ogorki se lahko odvržejo samo v pepelnike. Med kajenjem je treba uporabljati pepelnike.

## 12.5 Alkohol, psihoaktivne substance in zdravila

12.5.1 Upravljalca letališča v skladu z Uredbo (EU) št. 139/2014, določi pravila glede uživanja alkohola in psihoaktivnih snovi ter jemanja zdravil na letališču.

12.5.2 Uporaba alkohola, drog in drugih psihoaktivnih snovi na območjih letališča z omejenim dostopom kot tudi v vozilih, delavnicah in letalskih hangarjih je strogo prepovedana. Osebe z rumeno letališko identifikacijsko kartico in druge osebe ne smejo vstopati, ne peš ne v vozilu, na zgoraj omenjena območja pod vplivom alkohola (nad 0,00 mg alkohola v litru izdihanega zraka oz. 0,00 grama alkohola na kilogram krvi) drog ali drugih psihoaktivnih substanc. Enako velja za uporabo zdravil, ki bi lahko vplivala na fizične ali psihične sposobnosti do te mere, da ogrozijo varnost.

12.5.3 Nadzor in preizkus prisotnosti alkohola in/ali drog in drugih psihoaktivnih substanc zaposlenih v Fraportu Slovenija z rumeno letališko identifikacijsko kartico izvaja upravljalec letališča s strokovno usposobljenim kadrom.

12.5.4 Drugi delodajalci izvajajo za svoje zaposlene z rumeno letališko identifikacijsko kartico nadzore in preizkuse prisotnosti alkohola in/ali drog ter drugih psihoaktivnih substanc. Vsak delodajalec za lastne zaposlene.

12.5.5 Postopek ugotavljanja prisotnosti alkohola, drog in drugih psihoaktivnih substanc za lastne zaposlene izvaja Fraport Slovenija v skladu s Pravilnikom o ugotavljanju prisotnosti alkohola in drugih psihoaktivnih substanc.

12.5.6 Delodajalci pri katerih so zaposlene osebe z rumeno letališko identifikacijsko kartico morajo imeti sprejet interni akt o ugotavljanju prisotnosti alkohola, drog in drugih psihoaktivnih substanc v skladu z 51. členom ZVZD-1.

12.5.7 Delodajalci morajo obvezno vsako leto izvesti preizkuse prisotnosti alkohola pri vsaj 20% svojih zaposlenih z rumeno letališko identifikacijsko kartico in nadzore pri vsaj 20% svojih zaposlenih z rumeno letališko identifikacijsko kartico glede delovanja pod vplivom drog in drugih psihoaktivnih substanc.

12.5.8 Delodajalci pri katerih so zaposlene osebe z rumeno letališko identifikacijsko kartico morajo dokumentirati vse aktivnosti na področju ugotavljanja prisotnosti alkohola, drog in drugih psihoaktivnih snovi (kot npr. evidence nadzorov, plani nadzorov, poročila, ukrepi, itd.).

12.5.9 V primeru, da:

- je oseba pod vplivom alkohola (nad 0,00 mg alkohola v litru izdihanega zraka oz. 0,00 grama alkohola na kilogram krvi);
- je oseba pod vplivom drog in drugih psihoaktivnih substanc (rezultat testa pozitiven) ter
- zavrnitve preizkusa alkoholiziranosti in/ali drog in drugih psihoaktivnih substanc

se osebi s strani delodajalca in upravjalca letališča nemudoma prepove nadaljnje gibanje na območjih z omejenim dostopom na letališču kot tudi v vozilih, delavnicah in letalskih hangarjih.

12.5.10 O celotnem postopku se vodi zapisnik.

12.5.11 Ob morebitnih ugotovljenih kršitvah morajo delodajalci izreči ukrep začasne ali popolne prepovedi dostopa na območja z omejenim dostopom.

12.5.12 Fraport Slovenija izvaja redne presoje ostalih organizacij, ki imajo zaposlene z rumeno letališko identifikacijsko kartico, z namenom preverjanja izpolnjevanja zahtev zapisanih v tem poglavju. Presoje se izvajajo v skladu z letnim planom presoj. O vseh nepravilnostih se seznanja CAA.

## 12.6 Delo z letalskimi motorji

12.6.1 Pred zagonom motorjev morajo biti kolesa letala ustrezno zavarovana z zagozdami ali zavorami.

12.6.2 Za opozorilne namene se morajo pred zagonom motorja obvezno prižgati rdeče utripajoče luči letala za opozarjanje pred trki (ang. anti-collision light), ki morajo ostati prižgane, dokler se motorji ne ugasnejo. Ta postopek je treba upoštevati tako podnevi kot ponoči.

12.6.3 Letalski motorji se smejo zagnati ali biti zagnani, samo če je v pilotski kabini letala pilot ali ustrezno usposobljen tehnik. Ko je motor zagnan, je vkrcavanje ali izkrcavanje potnikov ter nakladanje ali razkladanje tovora prepovedano.

12.6.4 Osebe, ki zaganjajo reaktivne motorje ali jih servisirajo, morajo med njihovim delovanjem zagotoviti, da piš propelerja ali reaktivnega motorja ne povzroči telesne poškodbe ali materialne škode.

## 12.7 Ravnanje in oskrba z gorivom

12.7.1 Oskrbovanje zrakoplova z gorivom se lahko izvaja samo na mestih, ki jih je za to določil upravljalec letališča. Pri oskrbi z gorivom morajo biti motorji zrakoplova ugasnjeni.

12.7.2 Če so pri oskrbi z gorivom na letalu potniki, mora biti pri letalu prisotna Gasilsko-reševalna služba z vozilom, ki ga je dodelil upravljalec letališča.

12.7.3 Pred izvajanjem oskrbe zrakoplova z gorivom, ko so potniki na letalu ali med njihovim vkrcavanjem ali izkrcavanjem, mora letalski prevoznik podati namensko izjavo (Declaration of Commitment on the subject of aircraft fuelling with passengers embarking, on board or disembarking at Ljubljana Airport). Namenske izjave ni potrebno podati v primerih navedenih v dokumentu Oskrbovanje zrakoplovov z gorivom – dokument je dostopen na zahtevo. Omenjena oskrba se izvaja le, ko je to nujno potrebno, ob upoštevanju predpisanih varnostnih ukrepov, navedenih v dokumentu Oskrbovanje zrakoplovov z gorivom.

12.7.4 Če se oskrba z gorivom izvaja, ko so potniki na letalu ali med njihovim vkrcavanjem ali izkrcavanjem, morajo biti najmanj na enem odprtem izhodu nameščene stopnice oziroma aviomost. Pred pričetkom izvajanja oskrbe z gorivom mora biti zagotovljena dvosmerna komunikacija med posadko letala in osebo, ki nadzoruje postopek oskrbe z gorivom ob letalu. Poleg tega je treba izvajati vse relevantne postopke, ki so opredeljeni v operativnem priročniku letalskega prevoznika in dokumentu Oskrbovanje zrakoplovov z gorivom.

12.7.5 Oskrbe zrakoplova z gorivom oziroma praznjenja rezervoarjev z gorivom ni dovoljeno izvajati med nevihto.

12.7.6 Vse operacije točenja se morajo izvajati varno, da ne pride do razlitja. Ob morebitnem razlitju je poleg rednih ukrepov (prekinitev točenja goriva, postavitve gasilnih aparatov v pripravljenost, opozarjanje oseb v bližini, če je primerno, prekrivanje madeža in preprečevanje razlitja v kanalizacijo) treba zavarovati območje v krogu 15 metrov in brez odlašanja obvestiti Gasilsko-reševalno službo.

12.7.7 Letalski prevoznik mora sam ali po dogovoru s tretjimi osebami poskrbeti za postopke, ki zagotavljajo oskrbo zrakoplova z gorivom, ki je nekontaminirano in ustreznih specifikacij.

## 12.8 Delo v hangarjih in delavnicah

12.8.1 Uporaba vnetljivih, hlapnih in drugih nevarnih snovi je dovoljena le v hangarjih in delavnicah, ki so za to določeni in urejeni v skladu z veljavno zakonodajo, ki ureja področje nevarnih snovi. Poleg tega je treba upoštevati predpise, kot so požarnovarnostni predpisi, predpisi s področja varnosti in zdravja pri delu ter letalski predpisi.

12.8.2 Uporabniki hangarjev in delavnic morajo zagotoviti, da so tla in površine v hangarjih ali delavnicah in okrog njih brez olja, maziv in drugih snovi, ki predstavljajo nevarnost požara.

12.8.3 V hangarjih je prepovedano testirati letalske motorje in uporabljati pomožno pogonsko enoto – APU.

## 12.9 Shranjevanje materiala, opreme in smeti

12.9.1 Ves material, sredstva, tehnična sredstva in odpadki morajo biti shranjeni na način, ki preprečuje vsako nevarnost požara ali eksplozije, kakor določa požarni red.

12.9.2 Uporabniki morajo skrbeti, da so kontejnerji in zabojniki za smeti na območju letališča zaprti z namenom preprečevanja dostopa s strani živali in nastajanja FOD.

12.9.3 Prazne posode goriv in maziv ter prazne tlačne posode tehničnih plinov se ne smejo hraniti v hangarjih ali delavnicah.

12.9.4 Z lahko vnetljivimi odpadnimi materiali je treba ravnati v skladu z Navodili za ravnanje z odpadki na območju letališča – dokument dostopen preko naše spletne strani.

## 12.10 Razrez letal in druge izredne aktivnosti na zračni strani letališča

12.10.1 Za izredne aktivnosti na zračni strani letališča, ki niso del rednega letalskega prometa, je potrebno pridobiti pisno dovoljenje vodje službe za Nadzor letališča in tehnologijo prometa (za kontakt glej poglavje Pomembne telefonske številke in kontaktne osebe na Letališču Ljubljana). Med izredne aktivnosti na zračni strani letališča se šteje razrez letala, dolgotrajno parkiranje zrakoplova na površinah v upravljanju Fraporta Slovenija, ipd.

12.10.2 Popolni razrez letal na letaliških ploščadih s katerimi upravlja Fraport Slovenija ni dovoljen. Po predhodni odobritvi Nadzora letališča in tehnologije prometa, se na omenjenih površinah lahko izvede samo delni razrez letala z uporabo jeklene žice - odstranitev krila in repa letala ter razrez trupa v obsegu, kot je to potrebno za cestni odvoz iz območja letališča.

12.10.3 Organizator razreza, je dolžan predhodno pripraviti in predložiti:

- terminski in izvedbeni načrt (obseg) razreza;
- izjavo, da bodo iz letala pred pričetkom razreza, odstranjene vse nevarne tekočine, ki bi lahko predstavljale tveganje za požar, eksplozijo ali okoljsko onesnaženje in



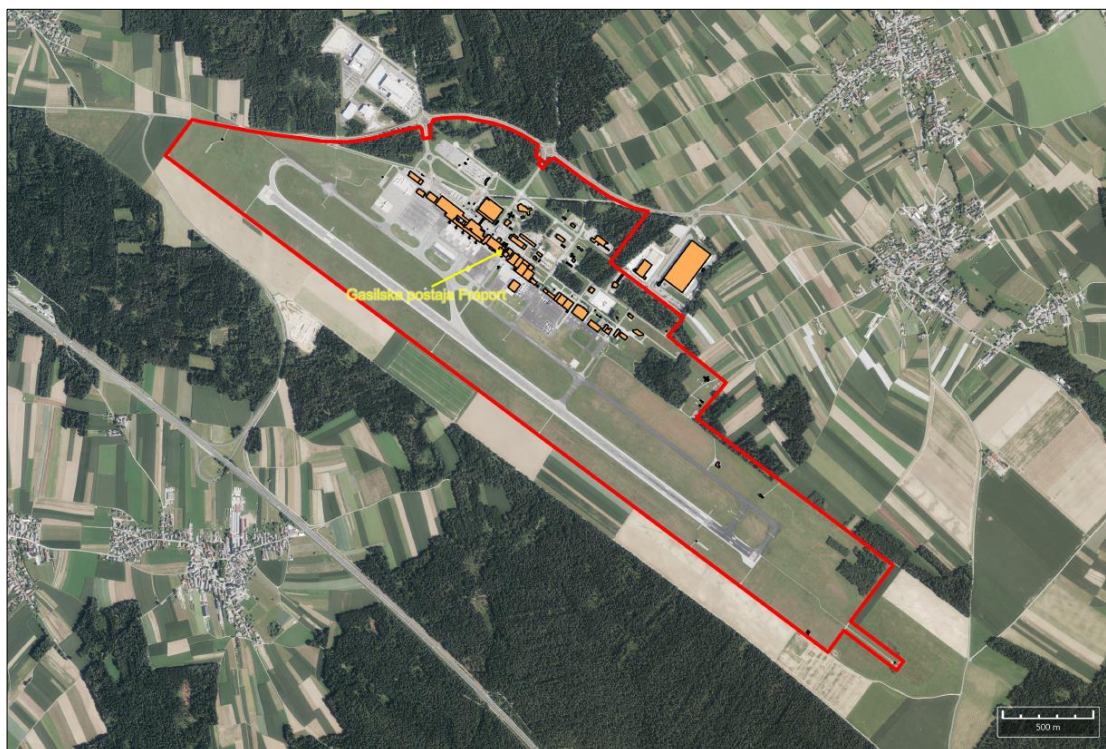
- izjavo, da prevzema polno odškodninsko odgovornost za primer nastale škode na površinah letališke ploščadi ali v primeru druge škode, ki bi nastala zaradi izvajanja razreza letala.

12.10.4 Organizator razreza letala mora pred pričetkom z deli zavarovati območje z ograjo, ki preprečuje odnašanje morebitnih smeti (FOD) iz območja razreza. Tip ograje določi upravljalec letališča. Organizator razreza letala mora območje razreza letala vrniti v predhodnem stanju. Nadzor nad razrezom izvaja služba za Nadzor letališča in tehnologijo prometa, katera lahko v primeru odstopanj od dogovorov odredi prekinitev razreza.

## 12.11 Gašenje

12.11.1 Gasilsko-reševalna služba Fraporta Slovenija je odgovorna za odzivanje ob nesreči zrakoplova na letališču Ljubljana in njegovi neposredni bližini. Gasilsko-reševalna služba zagotavlja ustrezen odziv na zračni strani letališča glede na kategorijo letališča. Poleg tega pa za lastne potrebe in v skladu s pogodbami zagotavlja požarno varovanje na območju Letališča Ljubljana. To območje je grafično prikazano na sliki št. 3 in predstavlja območje delovanja gasilsko-reševalne službe Fraporta Slovenija. Na nepremičninah, kjer ima stavbno pravico ali je lastnik stavb Fraport Slovenija morajo pravni subjekti skleniti pogodbo za zagotavljanje požarnega varovanja z gasilsko-reševalna služba Fraporta Slovenija. Pri tem je potrebno upoštevati veljavno zakonodajo, ki ureja ta področja.

Slika 3: Območje delovanja gasilsko reševalne službe Fraporta Slovenija



12.11.2 Uporabniki letališča morajo upoštevati vso zakonodajo glede varstva pred požarom.

12.11.3 Vsi dostopi do gasilske opreme, zasilni izhodi, evakuacijske in dostopne poti morajo biti prosti ves čas.

12.11.4 V primeru požara je dolžnost vsakogar, da takoj sproži alarm in pokliče Gasilsko-reševalno službo Fraporta Slovenija. Do prihoda gasilcev mora vsakdo nadaljevati gašenje z razpoložljivimi sredstvi.

12.11.5 V primeru vsake poškodbe ali obolelosti je treba nemudoma obvestiti gasilce, reševalce (tel.: 112) in/ali policijo (tel.: 113).

12.11.6 Vse aktivnosti reševanja in gašenja se izvajajo v skladu s Požarnim redom Fraporta Slovenija.

12.11.7 Vse fizične in pravne osebe na območju Letališča Ljubljana so v primeru nesreče dolžne Gasilsko-reševalni službi zagotavljati potrebno pomoč za zmanjševanje nevarnosti in povečevanje varnosti.

12.11.8 Med gasilsko intervencijo Gasilsko-reševalna služba lahko po potrebi vstopi v vse prostore in območja na Letališču Ljubljana.

12.11.9 Na letaliških ploščadih je prepovedana namestitvev in uporaba gasilnih aparatov ABC zaradi možnosti nastanka korozije na zrakoplovih.

## **12.12 Požarni red Fraporta Slovenija**

12.12.1 Vsi ukrepi varstva pred požari so zajeti v Požarnem redu Fraporta Slovenija – dokument dostopen preko naše spletne strani.

12.12.2 Vse fizične in pravne osebe na območju Letališča Ljubljana morajo upoštevati ta požarni red.

12.12.3 V požarnem redu so navedeni vsi preventivni ukrepi, pasivne in aktivne požarne zaščite, pregledi, postopki evakuacije in vaj, odgovorne osebe ter drugi ukrepi.

## **12.13 Zdravstvena oskrba**

12.13.1 Zdravstveno oskrbo na Letališču Ljubljana izvajajo zunanji partnerji upravljalca letališča. Zdravstvena služba zagotavlja prvo pomoč in v primeru letalske ali naravne nesreče zdravstveno oskrbo 24 ur na dan vse dni v letu.

12.13.2 Zdravstvena oskrba, ki ni vezana na letalske nesreče, je plačljiva.

## **12.14 ICAO sistem upravljanja varnosti (SMS) in EU sistem upravljanja**

12.14.1 Upravljalec letališča je odgovoren za varne operacije na letališču v skladu z zahtevami Uredbo (EU) št. 2018/1139 in njenimi izvedbenimi predpisi.

12.14.2 V skladu z Uredbo (EU) št. 2018/1139 morajo biti vse osebe, ki jim je dovoljen dostop na območje gibanja ali druga operativna območja brez spremstva, ustrezno izobražene in usposobljene za tak dostop. Pogoji za dostop na nadzorovani del letališča brez spremstva predstavlja uspešno opravljeno usposabljanje - osnovno varnostno ozaveščanje (ang. Basic Safety Awareness Training). To usposabljanje je

plačljivo in ga je mogoče opraviti neodvisno od drugih usposabljanj. Usposabljanje za varnostno ozaveščanje je potrebno periodično obnavljati.

12.14.3 Upravljalca letališča izvaja sistem upravljanja varnosti (ang. Safety Management System; v nadaljevanju SMS) v skladu s prilogo 14 k Čikaški konvenciji (ang. ICAO Annex 14), evropsko zakonodajo, nacionalno zakonodajo in ustreznimi navodili, ki jih izda Javna agencija za civilno letalstvo Republike Slovenije. SMS je sestavni del sistema upravljanja EU. Sistemu upravljanja EU so podvržene vse organizacije in njihovi zaposleni, ki opravljajo ali nameravajo opravljati storitve, službe ali dejavnosti na letališču. Posamezne podrobnosti, politike in posebne postopke za implementacijo sistema upravljanja in integracijo različnih delodajalcev upravljalca letališča posebej določi v Priročniku sistema upravljanja varnosti (ang. SMS Manual) – dokument dostopen preko naše spletne strani.

12.14.4 V sklopu sistema upravljanja varnosti se izvede analize oz. preiskavo varnostnih dogodkov, katere namen je izboljšanje varnosti (preprečevanje nesreč in incidentov). Namen analiz varnostnih dogodkov ni pripisovanje krivde ali odgovornosti.

12.14.5 Sistem upravljanja je organiziran način, ki vključuje organizacijske strukture, odgovornosti, politike in postopke za zagotavljanje skladnosti z bistvenimi zahtevami za aerodrome in si prizadeva za stalno in proaktivno izboljšanje varnosti. Pravne in fizične osebe, ki opravljajo ali nameravajo opravljati storitve, službe ali dejavnosti na letališču in katerih dejavnosti lahko vplivajo na varnost, so dolžne sodelovati v sistemu upravljanja upravljalca letališča. To vključuje upoštevanje varnostnih pravil pa tudi drugih ukrepov v smislu:

- sodelovanja v varnostnih odborih ali skupinah;
- sodelovanja v procesih za identifikacijo nevarnosti in upravljanje tveganj;
- sodelovanja v sistemih za varnostno poročanje;
- sodelovanja v skupnih preiskavah in analizah varnostno relevantnih dogodkov, resnih incidentih in nesrečah;
- sodelovanja pri varnostni komunikaciji;
- implementacije preventivnih ali korektivnih ukrepov itd.

12.14.6 Upravljalca letališča zagotavlja, da sistem upravljanja Fraporta Slovenija vključuje usklajevanje in povezovanje z varnostnimi postopki drugih organizacij, ki opravljajo ali nameravajo opravljati svoje dejavnosti ali izvajajo službe na letališču in katerih dejavnosti lahko vplivajo na varnost. To se zagotavlja na rednih sestankih Skupine za varnost na LJPL (ang. Aviation Safety Action Group) in s sklepanjem dogovorov z drugimi ustreznimi organizacijami za zagotavljanje stalne skladnosti z bistvenimi zahtevami za letališča, kot je to navedeno v Uredbi (EU) št. 2018/1139 in njenimi izvedbenimi pravili.

12.14.7 Organizacije, ki opravljajo ali nameravajo opravljati svoje dejavnosti ali izvajajo službe na letališču in katerih dejavnosti lahko vplivajo na varnost, morajo imeti vzpostavljene varnostne postopke za uskladitev z veljavnimi zahtevami Uredbe (EU) št. 2018/1139 in njenimi izvedbenimi predpisi ter zahtevami, ki so določene v Letališkem priročniku.

12.14.8 Da se zagotovi skladnost organizacij, ki opravljajo ali nameravajo opravljati svoje dejavnosti ali izvajajo službe na letališču in katerih dejavnosti lahko vplivajo na varnost, z zahtevami Uredbe (EU) št. 2018/1139 in njenimi izvedbenimi predpisi, ki

veljajo za letališča in njihove upravljalce, kot tudi z vsebino Letališkega priročnika, upravljalec letališča izvaja:

- presoje in nadzore teh organizacij v sklopu spremljanja skladnosti in
- postopke za spremljanje povezanih aktivnosti na letališču.

12.14.9 Organizacije, ki opravljajo ali nameravajo opravljati svoje dejavnosti ali izvajajo službe na letališču in katerih dejavnosti lahko vplivajo na varnost, morajo imenovati predstavnika za varnost, ki bo sodeloval z upravljalcem letališča na tem področju. Omenjene organizacije so obvezane posredovati podrobnosti o tem predstavniku in njegove kontaktne podatke upravljalcu letališča na naslov: [safety@fraport-slovenija.si](mailto:safety@fraport-slovenija.si).

## 12.15 Nadzor nad varnostnimi pravili

12.15.1 Kompetentni predstavniki upravjalca letališča so odgovorni za spremljanje skladnosti z varnostnimi predpisi:

- Operativna varnost: Nadzor letališča in tehnologija prometa.
- Požarna varnost: Gasilsko-reševalna služba.

12.15.2 Navodila, ki jih izdajo predstavniki službe za Nadzor letališča in tehnologije prometa in Gasilsko-reševalne službe, je potrebno upoštevati. Navodila, ki jih izdajo uradne osebe med opravljanjem svojih dolžnosti in v okviru svojih pristojnosti, je potrebno upoštevati.

## 12.16 Kršitve varnostnih pravil

12.16.1 Vse osebe morajo upoštevati varnostna pravila, ko so na območjih, namenjenih gibanju zrakoplovov, ali drugih operativnih območjih letališča.

12.16.2 Vse osebe, ki delujejo na območjih, namenjenih gibanju zrakoplovov, ali drugih operativnih območjih letališča, so odgovorne, da zaščitijo zrakoplov. Poleg tega morajo varovati tudi lastno in tuje zdravje, življenje in lastnino. Delodajalci morajo usposobiti svoje zaposlene o ravnanju s tujki ali predmeti (ang. FOD – Foreign Object Debris) na površinah letališča, ki lahko poškodujejo zrakoplov, opremo ali osebe.

12.16.3 V primeru kršitev Pravil za uporabo letališča bo upravljalec letališča ukrepal, kot je navedeno v poglavju Kršitev Pravil za uporabo letališča.

## 12.17 Varnostno poročanje in začetno odzivanje ob varnostnih dogodkih

12.17.1 Sistem varnostnega poročanja o dogodkih upravljalcu letališča je urejen v skladu z Uredbo (EU) št. 376/2014 in Uredbo (EU) 2018/1139 ter delegiranimi in izvedbenimi akti, sprejetimi na podlagi navedenih uredb.

12.17.2 Poročila se obravnava v skladu s principi pravične kulture.

12.17.3 Varnostno poročanje (obvezno in prostovoljno) je mogoče prek:

- osebno – pisarna za varnost v upravni stavbi Fraporta Slovenija
- spletnega mesta Fraporta Slovenija - <https://www.fraport-slovenija.si/content/fraport-company-slovenija/sl/o-nas/sistemi-upravljanja.html> (možno tudi anonimno poročanje)
- zaposleni v Fraportu Slovenija preko sistema Galiot – AORF

- zaposleni v Fraportu Slovenija preko interne spletne strani zavihek - Ti povej in pod zavihek - Poročanje o varnostnih dogodkih (možno tudi anonimno poročanje)
- e-pošte na naslov [safety@fraport-slovenija.si](mailto:safety@fraport-slovenija.si) ter
- nabiralnikov safety box (možno tudi anonimno poročanje), ki se nahajajo poleg varnostno kontrolne točke – službeni prehod, varnostno kontrolne točke pri letališki Gasilsko-reševalni službi in zapornice pri avioblagovnemu skladišču.

12.17.3.1 Varnostno poročanje na Letališču Ljubljana je podrobneje opredeljeno v Priročniku sistema upravljanja varnosti – dokument dostopen preko naše spletne strani.

#### 12.17.4 Obvezno poročanje

12.17.4.1 Vsaka organizacija in njeni zaposleni, ki opravljajo dejavnosti ali izvajajo službe na letališču Ljubljana in katerih dejavnosti ali proizvodi bi lahko vplivali na varnost zrakoplovov je dolžna poročati upravljalcu letališča in CAA o vseh varnostnih dogodkih, ki so se zgodili na območju letališča Ljubljana ali v njegovi bližini in/ali imajo te vpliv na varnost operacij na letališču Ljubljana (vključno z oskrbo zrakoplovov). Ti dogodki vključujejo, vendar niso omejeni na:

- letalske nesreče in resne incidente v skladu z Uredbo (EU) št. 996/2010,
- varnostnih dogodkih, ki so opredeljeni, kot obvezno poročanje v skladu z Uredbo (EU) št. 2018/1139 in Uredbo (EU) št. 376/2014 in so navedeni v Prilogi 2 (Dogodki, o katerih je potrebno poročati upravljalcu letališča Ljubljana) in
- dogodke in/ali nevarnosti povezane z živalmi, ki jih te predstavljajo za letalstvo. To vključuje trke živali z zrakoplovi, ostanke ptic na vzletno pristajalni stezi in druge povezane nevarnosti.

12.17.4.2 Seznam dogodkov neveden v Izvedbeni uredbi Komisije (EU) 2015/1018 in Prilogi 2 (Dogodki, o katerih je potrebno poročati upravljalcu letališča Ljubljana) ne sme biti razumljen kot končen seznam vseh zadev, ki bi lahko pomenila znatno tveganje za varnost v letalstvu, zato poročanje ne sme biti omejeno samo na navedene postavke.

12.17.4.3 Sistem poročanja o varnosti in varnostnih dogodkih upravjalca letališča zajema poleg vsega osebja upravjalca letališča tudi:

- operatorje zrakoplovov,
- izvajalce storitev zemeljske oskrbe (vključuje vse zaposlene v operativni oskrbi Fraporta Slovenija),
- organizacije, odgovorne za zagotavljanje storitev upravljanja ploščadi,
- izvajalce navigacijskih služb zračnega prometa (t.j. Kontrola zračnega prometa Slovenije, d.o.o.) in
- vse druge organizacije, ki delujejo na letališču ali zagotavljajo storitve na letališču ter vključuje tudi organizacije, s katerimi so sklenjene pogodbe v skladu z ADR.OR.D.010.

12.17.4.4 Službe upravljanja ploščadi morajo poročati operaterju aerodroma tudi o vseh motnjah v delovanju sistemov v skladu z ADR.OR.F.050.

12.17.4.5 Upravljalcu letališča in organizaciji, odgovorni za projektiranje opreme aerodroma, je potrebno poročati o vseh motnjah v delovanju, tehničnih okvarah, prekoračitvah tehničnih omejitev, dogodkih ali drugih neobičajnih okoliščinah, ki so ali bi lahko ogrozile zrakoplov, osebe v njem ali katero koli drugo osebo in niso povzročile nesreče ali resnega incidenta.

12.17.4.6 Roki za obvezno poročanje o nesrečah, resnih nesrečah in varnostnih dogodkih, ki so opredeljeni kot obvezno poročanje je potrebno operatorju aerodroma poročati čim prej, vsekakor pa v 72 urah od takrat, ko se je organizacija seznanila z dogodkom ali stanjem, na katero se poročilo nanaša, razen če to preprečijo izjemne okoliščine.

12.17.4.7 Poročevalec prejme tudi povratne informacije glede poročila in rezultate analize, če poročilo ni bilo podano anonimno.

12.17.4.8 V primeru nesreč, delovnih nezgod in drugih dogodkov na površinah v upravljanju upravljalca letališča, kjer nastane materialna škoda ali poškodbe oseb se poleg zgoraj opisanega varnostnega obveščanja izvede tudi takojšne obveščanje vodje prometa (za kontakt glej Priloga 1 – Pomembne telefonske številke in kontaktne osebe na Letališču Ljubljana).

12.17.4.9 V primeru materialne škode ali poškodb oseb oziroma delovne nezgode vodja prometa poskrbi tudi, da se izvede začetna preiskava dogodka, ki zajema:

- zavarovanje dokazov,
- ustrezno dokumentiranje dokazov (npr. fotografiranje),
- dokumentiranje izjav prič in
- ugotavljanje prisotnosti alkohola in/ali prepovedanih substanc.

## 12.17.5 Prostovoljno poročanje

12.17.5.1 Poleg obveznega poročanja poznamo še prostovoljno poročanje, ki je lahko tudi anonimno. Tu gre za poročanje o varnostnih dogodkih ali nevarnostih za varnost zračnega prometa, ki jih ni mogoče zajeti v sistemu obveznega poročanja, vendar zanje poročevalec meni, da pomenijo dejansko ali mogoče tveganje za varnost v letalstvu. Prostovoljno poročanje je mogoče prek enakih mehanizmov kot obvezno poročanje. Možno je tudi anonimno poročanje.

12.17.5.2 Ni strogih rokov za prostovoljno poročanje, vendar je priporočljivo, da se takšni dogodki poročajo čim prej, da se omogoči pravočasna analiza in ustrezno ukrepanje.

12.17.5.3 Prostovoljno lahko poroča vsak (ne glede na delodajalca), ki se nahaja na letališču Ljubljana z namenom, da izboljša varnost operacij na letališču ali v letalstvu. O svojem poročilu prejme tudi povratne informacije oz. rezultatih analize, če poročilo ni bilo podano anonimno.

## 13 Prometna in varnostna pravila na zračni strani letališča ter izdaja s tem povezanih dovoljenj

### 13.1 Splošno

13.1.1 Upravljalca letališča ima pravico določanja prometnih predpisov na nejavnem območju letališča (nadzorovanem delu letališča), ki je v upravljanju upravljalca letališča.

13.1.2 Uporabniki morajo ob uporabi letaliških površin upoštevati naslednje dokumente:

- Prometni predpisi in varnostna pravila na zračni strani letališča,
- Upravljanje ploščadi splošnega letalstva,
- Upravljanje glavne letališke ploščadi in
- Manevrške površine letališča Ljubljana.

13.1.3 Upravljalca letališča ima pravico izvajanja nadzora nad vozili in osebjem, ki upravljajo vozila na nadzorovanem delu letališča, ki je v upravljanju upravljalca letališča. Ta nadzor vključuje prometne predpise in varnostna pravila, dovoljenja in tehnične zahteve za vozila. Upravljalca letališča izvaja kontrolo hitrosti vožnje vozil z ustreznimi merilnimi napravami v skladu z navodili proizvajalca.

13.1.4 Prometni predpisi in varnostna pravila na zračni strani letališča, vključno z licenciranjem in tehničnimi zahtevami za vozila, so podrobneje opisana v dokumentu Prometni predpisi in varnostna pravila na zračni strani letališča – dokument je dostopen na naši spletni strani. Ti predpisi upravljalca letališča so zavezujoči za vse uporabnike površin v upravljanju Fraporta Slovenija.

13.1.5 Vsak udeleženec v prometu mora upoštevati navodila pooblaščenih oseb upravljalca letališča.

13.1.6 Vsak udeleženec v prometu mora paziti, da ne ogroža sebe niti drugih ter da zagotavlja varen in tekoč promet. Poleg tega pa tudi, da ne vpliva na letalske operacije, zlasti zrakoplove v taksiranju.

### 13.2 Letališke ceste in vstopne točke

13.2.1 Letališke ceste niso namenjene javnemu prometu. Prometni predpisi in varnostna pravila na zračni strani letališča veljajo za celotno nejavno območje letališča (nadzorovani del letališča), ki je v upravljanju upravljalca letališča.

13.2.2 Vstop na nadzorovani del letališča in vožnja po letaliških cestah sta dovoljena samo osebam z dovoljenjem upravljalca letališča. Za vstop na nadzorovani del letališča se uporabljajo vstopne točke, ki jih je določil upravljalca letališča.

13.2.3 Pred vstopom na nadzorovani del letališča in vožnjo po letaliških cestah morajo vsi vozniki na zahtevo varnostnika varnostni službi pokazati veljavno letališko vozniško dovoljenje (ADP) in imeti na vidnem mestu letališko dovoljenje za vozila (AVP).

13.2.4 Spremljevalni vozil, ki ga opravlja varnostna služba, se zaračuna po veljavnem ceniku. Spremljevalni vozil za potrebe Fraporta Slovenija se ne zaračunava.

### 13.3 Promet z vozili

13.3.1 Vsak voznik, ki upravlja z vozilom na nadzorovanem delu letališča, ki je v upravljanju upravljalca letališča, mora imeti veljavno letališko vozniško dovoljenje (ADP). Letališko vozniško dovoljenje izda upravljalec letališča. Usposabljanje za letališko vozniško dovoljenje izvaja upravljalec letališča in se zaračuna po veljavnem ceniku.

13.3.2 Vsa vozila lahko obratujejo na nadzorovanem delu letališča, ki je v upravljanju upravljalca letališča, če imajo veljavno letališko dovoljenje za vozila (AVP). Letališko dovoljenje za vozila izda upravljalec letališča.

13.3.3 Če ima vozilo na nadzorovanem delu letališča, ki ga upravlja upravljalec letališča, neveljavno letališko dovoljenje za vozila (AVP) oziroma je tam brez odobritve upravljalca letališča, ga lahko upravljalec letališča odstrani na stroške in odgovornost lastnika vozila.

13.3.4 Vozila se lahko parkirajo na samo za to določenih območjih. Vozila, parkirana v nasprotju s pravili parkiranja, bo upravljalec letališča odstranil na stroške in odgovornost lastnika voznika.

13.3.5 Upravljalec letališča si pridržuje pravico zahtevati register rednih tehničnih pregledov in vzdrževanj za vsako vozilo, ki ima letališko dovoljenje za vozila (AVP).

13.3.6 Lastniki vozil, uporabljenih na nadzorovanem delu letališča, ki je v upravljanju upravljalca letališča, so odgovorni za zagotovitev tehničnih standardov vozila. Vozila morajo biti vzdrževana v skladu s predpisanimi standardi upravljalca letališča. Predpisani standardi so navedeni v dokumentu Prometni predpisi in varnostna pravila na zračni strani letališča. Upravljalec letališča ima pravico do pregleda skladnosti vozila s predpisanimi standardi.

13.3.7 Za pridobitev letališkega dovoljenja za vozila (AVP) je potrebno predložiti dokazilo o tehnični ustreznosti vozila in izpolnjevanju predpisanih standardov upravljalca letališča. Podrobnosti so navedene v dokumentu Prometni predpisi in varnostna pravila na zračni strani letališča. Preverjanje zahtev za vozila, ki uporabljajo manevrske površine je možno opraviti samo pri upravljalcu letališča.

13.3.8 Vsa vozila, ki delujejo na nadzorovanem delu letališča, ki je v upravljanju upravljalca letališča, morajo imeti ustrezno zavarovanje odgovornosti za poškodbo oseb in lastnine. Zavarovanje odgovornosti mora eksplicitno veljati na nadzorovanem delu Letališča Ljubljana.

13.3.9 Za pridobitev letališkega dovoljenja za vozila (AVP) je potrebno predložiti dokazilo o sklenjenem zavarovanju, in sicer:

- TIP 1: Za vsa vozila, ki se gibljejo na nadzorovanem delu Letališča Ljubljana se zahteva sklenitev zavarovanja avtomobilske odgovornosti (AO) v minimalni višini (kritje) za osebe in premoženje v skladu z veljavno zakonodajo na področju obveznih zavarovanj vozil v prometu v Republiki Sloveniji. Lastnik oz. uporabnik vozila mora ob prošnji za pridobitev



letališkega dovoljenja za vozila (AVP) predložiti izpolnjen obrazec 5.12.3.41 Izjava zavarovalnice – TIP 1. Omenjena postavka ne velja za vozila, ki imajo sklenjeno drugo ustrezno zavarovanje odgovornosti z višjim kritjem.

- TIP 2: Za vozila, ki so vključena v oskrbo zrakoplov (v uporabi bližje, kot 2 m od zrakoplova ali v stiku z zrakoplovom) se zahteva sklenitev namenskega zavarovanja odgovornosti (airside liability, fuelling liability, catering liability, ipd.) z zavarovalno vsoto najmanj 5 milijonov EUR za telesno poškodbo (ang. bodily injury) in/ali premoženjsko škodo na dogodek. Lastnik oz. uporabnik vozila mora ob prošnji za pridobitev letališkega dovoljenja za vozila (AVP) predložiti izpolnjen obrazec 5.12.3.35 Izjava zavarovalnice – TIP 2 in/ali 3. Omenjena postavka ne velja za vozila, ki imajo sklenjeno drugo ustrezno zavarovanje odgovornosti z višjim kritjem.
- TIP 3: Za vozila, ki se gibljejo po manevrskih površinah Letališča Ljubljana se zahteva sklenitev namenskega zavarovanja odgovornosti z zavarovalno vsoto najmanj 30 milijonov EUR za telesno poškodbo (ang. bodily injury) in/ali premoženjsko škodo na dogodek. Hkrati pa tudi najmanj 1 milijon EUR za vsak primer telesne poškodbe (ang. bodily injury). Lastnik oz. uporabnik vozila mora ob prošnji za pridobitev letališkega dovoljenja za vozila (AVP) predložiti izpolnjen obrazec 5.12.3.35 Izjava zavarovalnice – TIP 2 in/ali 3.

13.3.10 Pogoji za pridobitev letališkega dovoljenja za vozila (AVP) so podrobno navedeni v dokumentu Prometni predpisi in varnostna pravila na zračni strani letališča.

## 13.4 Sankcije

13.4.1 Upravljalca letališča ima pravico določiti sistema sankcij zoper kršitelja in o kršitvi obvestiti Javno agencijo za civilno letalstvo RS.

13.4.2 V primeru kršitev prometnih predpisov in varnostnih pravil, kot jih navaja dokument Prometni predpisi in varnostna pravila na zračni strani letališča, upravljalca letališča ukrepa s sankcijami. Za zagotovitev enakopravnosti in nediskriminiranja upravljalca letališča uporablja točkovni sistem, ki je naveden v dokumentu Prometni predpisi in varnostna pravila na zračni strani letališča.

13.4.3 Osebe varnostne službe je avtorizirano odvzeti letališko vozniško dovoljenje (ADP) in letališko dovoljenje za vozila (AVP) na varnostno kontrolni točki, če tako odločijo avtorizirani predstavniki upravljalca letališča.

## 14 Pravila na področju varovanja civilnega letalstva

### 14.1 Uvod in splošna načela

14.1.1 Območja na Letališču Ljubljana so razdeljena na:

- javni del
- nadzorovani del letališča in
- na kritične dele varnostnih območij omejenega gibanja.

14.1.2 Nadzorovani del letališča je območje gibanja zrakoplovov na letališču, bližnje zemljišče in stavbe ali njihovi deli. Nadzorovani del letališča je jasno določen in fizično ločen od javnega dela letališča, nepooblaščen dostop na to območje pa je

onemogočen. Nadzorovani del letališča predstavljajo manevrske površine, letališke ploščadi (razen glavne ploščadi), avioblagovno skladišče in območje Petrola.

14.1.3 Ploščad splošnega letalstva in ploščad pred hangarji Adrie Tehnike, d.d., so opredeljeni kot razmejeno območje letališča. Kadar s tega območja letijo letala, ki so težja od 15 ton, se na tem območju začasno izvajajo dodatni varnostni ukrepi.

14.1.4 Kritični del varnostnega območja omejenega gibanja na Letališču Ljubljana zajema:

- čakalnice v odhodnem delu potniškega terminala;
- sortirnice prtljage;
- prostore cateringa;
- VIP-salon in
- glavno letališko ploščad.

14.1.5 Fraport Slovenija kot upravljalec letališča izvaja in nadzira izvajanje pravil in ukrepov za nadzor dostopa v skladu z zakonodajo Republike Slovenije in EU kot tudi v skladu z Nacionalnim programom varovanja v civilnem letalstvu Republike Slovenije ter Letališkim programom varovanja civilnega letalstva.

14.1.6 Osebe lahko vstopajo na nadzorovani del letališča le z dovoljenjem upravljalca letališča oziroma obratovalcev dela letališča. Uporabo vozil na nadzorovanem delu letališča mora prav tako predhodno odobriti upravljalec letališča.

14.1.7 Dostop na nadzorovane dele letališča je dovoljen samo, če imajo osebe utemeljen razlog, da so tam. Oseba mora imeti veljavno dovoljenje za gibanje po javnih letališčih, ki ga izda Javna agencija za civilno letalstvo, in veljavno letališko identifikacijsko kartico, na kateri so označena posamezna območja, na katera lahko oseba vstopa.

14.1.8 Na Letališču Ljubljana veljajo le identifikacijske kartice, ki jih je izda Fraport Slovenija. Kartica velja samo za osebo, ki ji je bila izdana, in ni prenosljiva. Kartica velja in omogoča nosilcu dostop le do območij, navedenih na sami kartici.

14.1.9 Osebe morajo ves čas zadrževanja na nadzorovanem delu letališča na vidnem mestu nositi letališko identifikacijsko kartico. Identifikacija oseb na letališču se izvaja na celotnem nadzorovanem delu letališča. Obiskovalci lahko obišejo območje omejenega gibanja samo po predhodni najavi Varnostno-operativnem centru (VOC) in v spremstvu pooblaščenih oseb z veljavno letališko identifikacijsko kartico.

14.1.10 Osebe lahko vstopajo na nadzorovani del letališča samo skozi za to določene varnostno kontrolne točke. Na nadzorovani del se lahko vstopa skozi prehode, nadzorovane s kontrolo pristopa, medtem ko je dostop do kritičnega dela mogoč samo skozi fizično varovane varnostno kontrolne točke.

14.1.11 Vsi nadzorovani prehodi s kontrolo pristopa so opremljeni s čitalniki za odpiranje vrat in z video nadzornim sistemom. Pogoji za vstop na nadzorovani del letališča je pozitivna identifikacija osebe, ki želi vstopiti, s podatki v bazi podatkov kontrole pristopa v Varnostno-operativnem centru (VOC), šele nato se lahko omogoči osebi vstop na nadzorovani del letališča. Na določenih točkah oziroma prehodih je

mogoč vstop na nadzorovani del letališča z veljavno identifikacijsko kartico in osebno kodo.

14.1.12 Skozi posamezne nadzorovane prehode lahko prehajajo samo osebe, ki imajo avtorizacijo za prehod, tj. vnaprej odobreno dovoljenje, ki ga podeljuje upravljalec letališča. Nadzor prehodov se izvaja v Varnostno-operativnem centru, ki deluje 24 ur na dan. Operater v Varnostno-operativnem centru lahko odpre ali blokira posamezen nadzorovan prehod neposredno iz centra. V primeru izvajanja poostrenih varnostnih ukrepov se lahko vse osebe, ki vstopajo na nadzorovane dele, ali samo nekatere od njih tudi varnostno pregledajo.

14.1.13 Vsem osebam, ki vstopajo na kritične dele varnostnih območij omejenega gibanja, se pred vstopom na to območje varnostno pregledajo ročna prtljaga in osebni predmeti, da se prepreči vnos prepovedanih predmetov. Pri prehodu na kritični del morajo osebe vstopiti skozi fizično nadzorovane varnostno kontrolne točke. Te točke so:

- prehod za potnike,
- službeni prehod in
- službeni prehod za vozila.

14.1.14 Prehod za potnike je v prvi vrsti namenjen pregledovanju in prehajanju potnikov. Imetniki letaliških identifikacijskih kartic lahko skozi ta prehod prehajajo le izjemoma, kadar je to potrebno za opravljanje določenih operativnih nalog (npr. spremljanje posebnih kategorij potnikov, servisna in vzdrževalna dela na samem prehodu).

14.1.15 V primeru izvajanja del na manevrskih površinah (npr. gnojenje, košnja ...) se lahko za dostop na manevrske površine uporabijo tudi drugi prehodi v perimetrski ograji ob prisotnosti varnostnika, ki lahko izvede tudi naključne varnostne preglede. Izvajalci del morajo striktno upoštevati navodila varnostne službe, ki je v neposredni povezavi z letališko kontrolo letenja.

14.1.16 Vozila, ki vstopajo na nadzorovani del letališča, morajo imeti posebna dovoljenja za vozila, ki jih izda upravljalec letališča, ali pa morajo biti posebej označena z magnetnimi nalepkami. Vsi vozniki vozil, ki vozijo po nadzorovanih in po javnih območjih letališča, morajo upoštevati prometna pravila, ki jih določi upravljalec letališča.

## 14.2 Letališke identifikacijske kartice za osebe

14.2.1 Letališke identifikacijske kartice, ki osebam dovoljujejo vstop na nadzorovane dele letališča, se izdajajo na podlagi pridobljenega dovoljenja za gibanje in zadrževanje na javnem letališču, ki ga izda Javna agencija za civilno letalstvo RS. Preden oseba pridobi letališko identifikacijsko kartico, s katero ji je brez spremstva omogočen dostop do nadzorovanega dela letališča, mora uspešno opraviti preverjanje preteklosti. Poleg tega se morajo te osebe, preden se jim izda kartica za dostop na nadzorovani del letališča, usposabljanje na področju varovanja civilnega letalstva in na področju varnostnega ozaveščanja.

14.2.2 Prosilec mora po pridobitvi dovoljenja izpolniti prošnjo za pridobitev identifikacijske kartice (obrnite se na pisarno za izdajanje letaliških identifikacijskih

kartic), ki jo odobri odgovorna oseba upravljalca letališča. V prošnji odgovorna oseba upravljalca letališča odobri dostop oziroma avtorizacijo za posamezna varnostna območja letališča, vendar ne v večjem obsegu, kot zahtevajo potrebe delovnega mesta.

14.2.3 Za izdelavo letališke ID kartice se je potrebno predhodno naročiti, da se osebi dodeli termin.

Kontaktni podatki: Pisarna za izdajanje letaliških ID kartic  
Tel.: +386 4 20 61 463  
e-naslov: [idooffice@fraport-slovenija.si](mailto:idooffice@fraport-slovenija.si)

Sam postopek izdelave in aktivacije ID kartice traja približno 10 minut, zato prosimo, da upoštevate dodeljeni termin in da ne prihajate nenaročeni.

14.2.4 Za izdelavo ID kartice je potrebno s seboj prinesiti:

- Veljaven osebni dokument s sliko.
- Izpolnjeno in podpisano vlogo za izdajo letališke ID kartice.
- Veljavno dovoljenje za gibanje in zadrževanje na letališču, ki ga izda Javna agencija za civilno letalstvo - ni potrebno za ID kartico modre barve.
- Potrdilo o opravljenih usposabljanjih (varnost; varovanje) - ni potrebno za ID kartico modre barve.
- Obstoječo ID kartico, ki jo je potrebno vrniti (tudi, če je ta pretečena), oziroma izjavo/potrdilo o izgubljeni ali ukradeni ID kartici.
- Naročilnico oziroma potrdilo o plačilu nove letališke ID kartice.
- Ob vsaki izdelavi ID kartice je potrebno ponovno slikanje prosilca oziroma imetnika kartice.

14.2.5 V kolikor boste predložil vse potrebne dokumente, bo ID kartica izdelana takoj in ne bo potreben ponoven obisk, v nasprotnem primeru pa se boste morali naročiti na ponoven obisk.

14.2.6 Letališka identifikacijska kartica vsebuje te podatke:

- oznako letališča, na katerem kartica velja;
- serijska številka;
- ime in priimek nosilca;
- podjetje ali oddelek, kjer je oseba zaposlena;
- fotografija nosilca kartice;
- območja dovoljenega dostopa in
- veljavnost kartice.

14.2.7 Veljavnost identifikacijske priponke je zapisana z veliki številkami, pri čemer prva številka pomeni mesec druga pa leto poteka veljavnosti (npr. 03/20 pomeni, da veljavnost poteče marca leta 2020).

14.2.8 Glede na območje, za katero veljajo, so identifikacijske priponke različnih barv, poleg tega pa vsebujejo tudi črkovne oznake območij dovoljenega dostopa:

- **rumena barva** označuje pravico gibanja na nadzorovanem delu letališča (ang. airside) ter kritičnem delu varnostnega območja omejenega gibanja;

- **modra barva** označuje pravico gibanja po drugih delih letališča (npr. javni del letališča, servisno območje ...) razen tistih, ki so definirani kot nadzorovani del letališča;
- **bela barva** identifikacijske kartice, ki ima rumen spodnji rob in napis Opravljanje del po pogodbi, označuje pravico gibanja na nadzorovanem delu letališča ter kritičnem delu varnostnega območja omejenega gibanja, ko imetnik kartice začasno opravlja dela na teh delih letališča. Kartica, ki nima rumenega roba (popolnoma bela), se izdaja za posebne delegacije. Osebe imajo samostojen dostop in gibanje po javnih delih letališča, dostop in gibanje na nadzorovanih delih letališča pa je dovoljeno samo pod nadzorom osebe z ustrezno identifikacijsko priponko.
- **rdeča barva** omogoča gibanje obiskovalcem tudi na nadzorovanem delu letališča, vendar morajo biti v spremstvu nekoga, ki je zaposlen na območju letališča in ima ustrezno identifikacijsko priponko.

#### 14.2.9 Omejevalna območja znotraj z barvo določenih con:

Območje	Slovensko	Angleško
MA	manevrske površine	<i>maneuver area</i>
R	vse ploščadi	<i>ramps (all)</i>
R1	glavna letališka ploščad	<i>ramp 1</i>
R2	ploščad Adrie Tehnike	<i>ramp 2</i>
R3	ploščad <b>splošnega letalstva</b>	<i>ramp 3</i>
R4	ploščad splošnega letalstva	<i>ramp 4</i>
R5	ploščad LPE	<i>ramp 5</i>
R9	POLF	<i>ramp 9</i>
IH	odhodne čakalnice	<i>international hall</i>
WH	avioblagovno skladišče	<i>warehouse</i>
SA	sortirnici za prtljago	<i>sorting area</i>
CA	prostori catering	<i>catering</i>
ATS	prostori kontrole letenja in meteorološke službe	<i>air traffic service</i>
FF	skladišče Petrol	<i>fuel farm</i>
NPA	servisno območje letališča	<i>non-public area</i>
PT	potniški terminal	<i>passenger terminal</i>
S	<b>varnost in varovanje</b>	<b><i>safety and security</i></b>
P	policija	<i>police</i>
C	carina	<i>customs</i>

#### 14.2.10 Odgovornosti in dolžnosti imetnika letališke identifikacijske kartice so:

- redno se usposablja na področju varovanja civilnega letalstva;
- pri prehodu na nadzorovani del letališča kartico pokaže varnostnemu osebju;
- ko je na nadzorovanem delu letališča, ves čas nosi kartico na vidnem mestu;
- ohranja varnost svojega delovnega okolja;
- varuje svojo kartico pred zlorabami;
- ves čas hrani osebno (PIN) kodo ločeno od ID kartice;
- takoj prijavi pisarni za izdajanje letaliških identifikacijskih kartic izgubo oziroma pogrešitev kartice;

- ravna po predpisih, ki se nanašajo na varovanje civilnega letalstva;
- poroča PLP ali varnostnemu osebju o opaženih kršitvah postopkov pri nadzoru dostopa, prisotnosti strelnega ali drugega orožja, prtljagi brez spremstva na javnih površinah ali kakršnikoli sumljivi situaciji ali incidentu, ki lahko ogroža varnost civilnega letalstva;
- poroča o vseh dogodkih povezanih z varovanjem civilnega letalstva upravljalcu letališča preko za to predvidenih načinov poročanja.

14.2.11 Imetnik identifikacijske kartice mora to takoj vrniti izdajatelju (Fraport Slovenija):

- na zahtevo izdajatelja;
- ob prenehanju delovnega razmerja;
- ob zamenjavi delodajalca;
- ob spremembi potrebe po dostopu na območja, za katera je bila kartica izdana;
- ob poteku veljavnosti kartice;
- v primeru najdbe kartice in
- ob odvzemu kartice.

14.2.12 Letališko identifikacijsko kartico lahko preveri pogodbeno varnostna služba, policisti, nadzorniki Javne agencije za civilno letalstvo, nadzorniki površin letališča Fraporta Slovenija in ostali v skladu z veljavno zakonodajo.

14.2.13 Letališka identifikacijska kartica se lahko odvzame v primeru neupoštevanja ali kršitve postopkov varovanja in ukrepov. To lahko storijo pooblaščen osebe varnostne službe, predstavniki letališke policije ter nadzorniki Javne agencije za civilno letalstvo.

### 14.3 Letališko dovoljenje za vozila

14.3.1 Letališko dovoljenje za vozila izdaja upravljalec letališča Fraport Slovenija in dovoljuje vstop na nadzorovane dele letališča. Letališko dovoljenje za vozila se izda, samo, če je ugotovljena operativna potreba. Vstop na kritične dele je dovoljen po opravljenem varnostnem pregledu vozila, medtem ko se pri vstopu na nadzorovane dele letališča varnostni pregled izvaja naključno. Iz varnostnega pregleda so izvzete osebe in vozila, ki so opredeljena kot izjema v skladu z Letališkim programom varovanja civilnega letalstva.

14.3.2 Letališko dovoljenje za vozila je namenjeno vozilom, ki redno prehajajo na nadzorovani del letališča ali so na njem stalno locirana. Na dovoljenju so ti podatki:

- oznaka letališča;
- podjetje ali organizacija, ki je lastnik vozila;
- znamka/tip vozila;
- razred dovoljenja;
- registrska številka ali oznaka vozila in
- veljavnost (navedena tako kot pri identifikacijskih karticah).

14.3.3 Letališko dovoljenje za vozila ni prenosljivo in velja do označenega datuma ter samo za vozilo, za katero je bila izdano. Med zadrževanjem na nadzorovanih delih letališča mora biti letališko dovoljenje za vozila vidno nameščeno na vozilu.

14.3.4 Letališko dovoljenje za vozila se nemudoma vrne upravljalcu letališča v teh primerih:

- ob kršitvi varnostnih pravil, pravil varovanja ali drugih pravil;
- če se vozilo ne bo več uporabljalo za dostop na nadzorovane dele letališča;
- po poteku veljavnosti.

O izgubi, kraji ali ne vrnitvi letališkega dovoljenja za vozila je potrebno nemudoma obvestiti izdajatelja dovoljenja.

## 14.4 Dostop obiskovalcev in v spremstvu

14.4.1 Člani posadke, ki nimajo veljavnih letaliških identifikacijskih kartic, se na nadzorovanem delu letališča gibljejo v spremstvu. Do zrakoplova jih zapelje tako imenovani crew bus ali pa jih do bližnjih pozicij pospremi letališki delavec. Posadke se lahko gibljejo brez spremstva na območjih, namenjenih potnikom, in v neposredni bližini zrakoplova, s katerim so prispeli ali bodo odpotovali. Če se gibljejo po površinah za gibanje zrakoplova ali drugih operativnih površinah, morajo upoštevati veljavna pravila glede uporabe odsevnega telovnika.

14.4.2 Obiskovalci oziroma osebe brez veljavne letališke ID kartice se lahko gibljejo po varovanih delih letališča samo v spremstvu oseb, ki posedujejo veljavne letališke ID kartice. Obiskovalci morajo biti najavljeni vnaprej, vsaj en delovni dan pred obiskom. Izjeme so lahko samo izredni dogodki (npr. nujni nenajavljeni servisi), vendar morajo biti predhodno odobreni s strani VOC operaterja.

14.4.3 Število vstopov oseb s priponko za obiskovalce je omejeno. Načeloma lahko vstopi oseba s priponko obiskovalec 3x v enem tednu, največ 5x v enem mesecu in 20x v enem letu. Po predhodni odobritvi vodje varnosti in varovanja ali strokovnega sodelavca za varovanje je lahko zaradi operativnih potreb to število vstopov tudi večje (daljša dela oziroma servisi na varovanih območjih ipd.).

14.4.4 Obiskovalci oziroma druge osebe, ki nimajo veljavne letališke identifikacijske kartice, lahko vstopajo na nadzorovani del letališča samo v spremstvu osebe z veljavno in ustrezno identifikacijsko kartico. Vstop je dovoljen samo skozi varnostno kontrolne točke, kjer jih varnostniki varnostno pregledajo in jim izdajo priponko za obiskovalce. Vsi obiskovalci morajo biti 24 ur prej pisno najavljeni Varnostno-operativnemu centru (glej poglavje Pomembne telefonske številke in kontaktne osebe na Letališču Ljubljana).

14.4.5 V najavi mora biti napisano, kdo je odgovorna oseba za spremstvo obiskovalca.

14.4.6 Zasebno vodenje ali ogledovanje letališča ni dovoljeno. Obiskovalci oziroma druge osebe, ki nimajo veljavne letališke identifikacijske kartice, lahko vstopajo na nadzorovani del letališča izključno zaradi poslovnih oz. komercialnih namenov.

14.4.7 Odgovornosti in dolžnosti spremljevalca obiskovalcev:

- imeti mora veljavno in ustrezno letališko identifikacijsko kartico ter avtorizacijo za dostop oziroma gibanje po območju, na katerem spremlja obiskovalca(-e);

- obiskovalce spremlja samo na območju, za katero je izdano dovoljenje oziroma je potreba (npr. servisi in zamenjave opreme, dostava blaga ...);
- spremlja maksimalno 10 oseb in jih mora imeti vedno v vidnem polju;
- spremlja obiskovalce ves čas zadrževanja na nadzorovanem delu letališča in mora zagotoviti, da oseba ne krši nobenih pravil;
- obiskovalcem med obiskom ne dovoli voziti vozil na območju gibanja zrakoplovov brez spremstva varnostne službe;
- za vstop na nadzorovani del letališča in kritične dele uporablja le fizično nadzorovane prehode, prehode pod nadzorom kontrole pristopa pa lahko uporablja za izstop, vendar le po vnaprejšnjem dogovoru s Službo za varnost in varovanje.

## 14.5 Nadzor dostopa in odgovornost

14.5.1 Če ima podjetje delovne prostore na nadzorovanem delu letališča ali je skozi njihove prostore mogoč dostop z javnega dela na nadzorovani del letališča, mora nadzorovati dostop skozi te prostore v skladu z zakonskimi določbami, Nacionalnim programom varovanja v civilnem letalstvu Republike Slovenije in Letališkimi programom varovanja civilnega letalstva.

14.5.2 Podjetja morajo pripraviti varnostni program, kjer so opisani postopki, s katerimi se ureja in nadzoruje dostop na nadzorovani del letališča, ter drugi varnostni ukrepi, s katerimi se varuje varnost civilnega letalstva. Ti programi morajo biti usklajeni z Nacionalnim programom varovanja v civilnem letalstvu Republike Slovenije in Letališkimi programom varovanja civilnega letalstva. Zaradi zaupnosti dokumentacije se podjetjem pripravi ustrezen povzetek gradiva.

14.5.3 Varnostne programe podjetij potrjuje pristojni organ, kopija potrjenega programa pa se posreduje tudi upravljalcu letališča.

14.5.4 Podjetje mora pristojnemu organu in upravljalcu letališča zagotoviti prost dostop do informacij, objektov in storitev v primeru izvajanja nadzorov, povezanih z varovanjem civilnega letalstva.

## 15 Splošna pravila na območju letališča

15.1 Smetenje v potniškem terminalu ni dovoljeno. Vse nastale odpadke (cigaretne ogorke, žvečilne gumije ipd.) je treba ločevati glede na vrsto odpadka in odložiti v za to namenjene koše, ki so nameščeni po različnih mestih v potniškem terminalu. Odpadki, ki so v koših in zabojnikih za smeti, so last upravjalca letališča. Vsako odtujevanje je prepovedano in bo prijavljeno ustreznim organom. Brskanje po smeteh ali odtujevanje predmetov, kot so vračljive steklenice, ali drugega materiala ni dovoljeno.

15.2 Uporaba vozil na tekoči plin ni dovoljena v parkirnih hišah ali podzemnih garažah.

15.3 Na območju letališča je prepovedano hranjenje zapuščenih živali z namenom zmanjševanja njihove prisotnosti na letališču.



- 15.4 Uporaba vozil na dizelski pogon in generatorjev ni dovoljena v zaprtih prostorih, tunelih in kletih, ki se uporabljajo kot prevozne poti.
- 15.5 Ležanje na tleh in spanje v potniškem terminalu nista dovoljena.
- 15.6 Prosjachenje in prekupčevanje ali podobne dejavnosti so na Letališču Ljubljana prepovedane.
- 15.7 Nadlegovanje gostov/potnikov v kakršnikoli obliki ni dovoljeno.
- 15.8 Anket, glasovanj, tržnih raziskav in peticij v potniškem terminalu ni dovoljeno izvajati brez predhodnega pisnega soglasja upravljalca letališča.
- 15.9 Prireditve, kulturne, glasbene ter druge komercialne in družbene dejavnosti se v potniškem terminalu ne smejo izvajati brez predhodnega pisnega soglasja upravljalca letališča.
- 15.10 Vandalizem in uničevanje lastnine v potniškem terminalu kot tudi spodbujanje povzročanja splošne škode na lastnini letališča niso dovoljeni.
- 15.11 Nenamenska aktivacija požarnega alarma, poziva za prvo pomoč ali kateregakoli drugega alarma ni dovoljena.
- 15.12 Uporaba prepovedanih drog ali čezmerno uživanje alkohola ni dovoljeno. Osebe pod vplivom takšnih sredstev se lahko odstranijo iz prostorov potniškega terminala.
- 15.13 Psi in druge domače živali morajo biti v spremstvu svojih lastnikov na vrvici in po potrebi z nagobčnikom ali v kletki. Zloraba živali ni dovoljena.
- 15.14 Ovire na vhodih/izhodih, evakuacijskih poteh, hodnikih in vseh drugih območjih terminala, ki zagotavljajo nemoteno gibanje potnikov s prtljago, vozički ali katerimkoli drugim sredstvom, niso dovoljene.
- 15.15 Uporaba vnetljivih snovi in snovi z močnim vonjem ni dovoljena.
- 15.16 Uporaba koles in druge opreme s kolesčki (skuterji, rolke) kot tudi vsaka igra, ki bi lahko vplivala na nemoteno delovanje potniškega terminala ali predstavlja nevarnost za druge uporabnike potniškega terminala in letališča, ni dovoljena.
- 15.17 Preklinjanje, prepiranje in na splošno ponižujoče vedenje na območju potniškega terminala ni dovoljeno.
- 15.18 Kakršnakoli dejanja ali ne ukrepanje, ki bi posredno ali neposredno negativno vplivala na nemoteno delovanje potniškega terminala, niso dovoljena.
- 15.19 Odtujitev ali zloraba vozičkov za prtljago ni dovoljena.
- 15.20 Iz varnostnih razlogov se letališki prostori in njihovi uporabniki spremljajo prek video nadzornega sistema.
- 15.21 Sistem ozvočenja za javnost je namenjen dajanju letalskih informacij in navodil v primeru izrednih razmer.

15.22 Potniki smejo uživati alkohol samo na določenih območjih, namenjenih uživanju hrane in pijače.

15.23 Osebe, ki jih letališka policija ali predstavnik upravljalca letališča zaprosi, da zapustijo prostore potniškega terminala, morajo nemudoma zapustiti letališče. Osebe, ki jih je letališka policija ali predstavnik upravljalca letališča izgnal iz terminala, nimajo ponovnega vstopa na območje potniškega terminala do 24 ur po izgonu. Izvzete so lahko potniki, ki potujejo na isti dan, kar potrdi njihova letalska družba.

## 16 Varovanje okolja

### 16.1 Uvod

16.1.1 Uporabnik mora pri opravljanju svoje dejavnosti upoštevati in izpolnjevati veljavno zakonodajo in dokumentacijo s področja varstva okolja, ki jo predpiše upravljalec letališča. V primeru neskladnosti z veljavno zakonodajo ali dokumentacijo s področja varstva okolja mora uporabnik o tem nemudoma pisno obvestiti upravljalca letališča. Takoj po ugotovljeni neskladnosti in/ali pisnem obvestilu o neskladnosti mora uporabnik sprejeti ustrezne korektivne ukrepe. Če korektivni ukrepi niso uspešni, lahko začne upravljalec letališča proti uporabniku izvajati sankcije.

### 16.2 Preventivni ukrepi za preprečevanje onesnaževanja okolja, kontaminacije in okoljske nesreče

16.2.1 Uporabnik mora sprejeti vse potrebne ukrepe in ustrezne kontrole ter nadzor za naloge, ki lahko pomenijo tveganje za onesnaženje okolja ali lahko negativno vplivajo na naravno in življenjsko okolje zaradi učinkovanja na kakovostno sestavo zraka, zemlje ali vode ali zaradi povzročitve čezmernega hrupa in vibracij.

16.2.2 Uporabnik mora zagotoviti, da so vse osebe, ki zanj ali v njegovem imenu izvajajo naloge, ki lahko pomembno vplivajo na okolje, kompetentne na podlagi primerne izobrazbe, usposabljanj ali izkušenj. V primeru kakršnekoli ugotovljene neskladnosti mora uporabnik, če to zahteva upravljalec letališča, predložiti dokazila o usposabljanju in kvalifikacijah oseb za opravljanje nalog, ki so povezane s pomembnimi vplivi na okolje.

16.2.3 Za naprave, objekte in drugo opremo, ki bi lahko ogrožali okolje, mora uporabnik zagotoviti ustrezno strokovno vzdrževanje, za opremo, ki se uporablja za merjenje, pa tudi vzdrževati zapise o njenih kalibracijah in overitvah. Nujna popravila ali druga vzdrževalna dela se morajo opraviti nemudoma.

16.2.4 Uporabnik mora imeti izdelan načrt ali postopek ravnanja, skladiščenja in/ali prevoza nevarnih snovi in materialov ter nevarnih odpadkov, če je ta neposredno povezan z njegovo dejavnostjo.

16.2.5 Preprečevati je treba razlitje, kontaminacijo in nesnago na območju letališča in v letaliških objektih. V primeru razlitja, kontaminacije ali nesnage mora uporabnik, ki je povzročil razlitje, kontaminacijo ali nesnago, to strokovno odstraniti; sicer lahko upravljalec letališča razlitje, kontaminacijo ali nesnago odstrani na stroške povzročitelja. V primeru obsežnejšega razlitja in obsežnejše kontaminacije ali nesnage se je treba posvetovati z letališko Gasilsko-reševalno službo.

16.2.6 Če uporabnik povzroči okoljsko nesrečo, mora o tem nemudoma obvestiti letališko Gasilsko-reševalno službo in izvesti nujne ukrepe, s katerimi je mogoče zmanjšati škodljive posledice za okolje. Stroške ukrepov čiščenja oziroma sanacije okolja plača povzročitelj okoljske nesreče.

### 16.3 Varstvo pred hrupom

16.3.1 Letalski prevozniki morajo delovati v skladu z navodili za: preprečevanje čezmernega hrupa na poseljenih območjih v okolici letališča, testiranje letalskih motorjev, uporabo povratnega potiska in pomožnih pogonskih enot ter omejevanje nočnega letenja, ki so objavljena v Zborniku letalskih informacij (AIP).

16.3.2 Zagon letalskih motorjev v hangarjih in delavnicah je prepovedan. Zagon motorjev je dopusten le v posebnih primerih, za katere je treba pridobiti dovoljenje upravljalca letališča.

### 16.4 Onesnaževanje zraka

16.4.1 Vsa vozila ali stroji, ki se uporabljajo na letaliških ploščadih ali v hangarjih in delavnicah morajo biti opremljena s standardno varnostno opremo, kot so izpušni sistemi s katalizatorjem. Namen tega je, da se prepreči dodatno onesnaževanje zraka kot tudi uhajanje vročih izpušnih plinov.

16.4.2 Delovanje motorjev vozil v stanju mirovanja mora biti na kar najnižji ravni.

16.4.3 Drugi ukrep za zmanjšanje emisij ogljika je, da se takoj zagotovi enota za oskrbo z električno energijo (GPU), s čimer se skrajša čas uporabe pomožnih pogonskih enot (APU) za postanke in pristanke letal na Letališču Ljubljana.

16.4.4 Uporabnik mora pri uporabi ozonu škodljivih snovi in fluoriranih toplogrednih plinov upoštevati veljavno zakonodajo in pred vgradnjo ali zamenjavo opreme, ki vsebuje več kot 3 kg takšne snovi, o tem pravočasno obvestiti upravljalca letališča o količini in vrsti uporabljene snovi ter o načinu njene odstranitve.

### 16.5 Ravnanje z odpadki

16.5.1 Povzročitelj odpadkov je pravna ali fizična oseba, katere delovanje ali dejavnost povzroča nastajanje odpadkov (izvirni povzročitelj odpadkov). Izvirni povzročitelj odpadkov je tako vsak uporabnik, ki se zadržuje v prostoru, objektu ali na območju v lasti, najemu ali upravljanju Fraporta Slovenija, d.o.o.

16.5.2 Uporabnik, pri katerem v posameznem koledarskem letu zaradi njegove dejavnosti nastane skupaj več kot 150 ton odpadkov ali skupaj več kot 200 kilogramov nevarnih odpadkov, mora imeti izdelan načrt gospodarjenja z odpadki.

16.5.3 Uporabnik, pri katerem nastajajo odpadna olja zaradi njegove dejavnosti, mora ne glede na količino odpadnih olj voditi evidenco o nastajanju odpadnih olj ter imeti načrt gospodarjenja z odpadnimi olji, ki pa je lahko sestavni del načrta gospodarjenja z odpadki.

16.5.4 Uporabnik, pri katerem v posameznem koledarskem letu zaradi njegove dejavnosti nastane 10 ton odpadkov ali več ali nastanejo nevarni odpadki ali v

posameznem koledarskem letu zaposluje deset oseb ali več ne glede na vrsto zaposlitve, mora voditi evidenco o nastajanju odpadkov in ravnanju z njimi, ki jo mora hraniti najmanj 3 leta in pristojnim organom na zahtevo omogočiti vpogled vanjo. V količine odpadkov iz prejšnjega stavka se ne štejejo količine tistih odpadkov, ki jih uporabnik obvezno prepušča zbiralcu v skladu s posebnim predpisom, ki ureja ravnanje s posamezno vrsto odpadkov.

16.5.5 Uporabnik, pri katerem je v preteklem koledarskem letu zaradi njegove dejavnosti nastalo 10 ton odpadkov ali več ali 5 kg nevarnih odpadkov ali več kot 10 ton odpadkov, mora najpozneje 31. marca tekočega leta pristojnim organom predložiti poročilo o nastalih odpadkih in ravnanju z njimi za preteklo koledarsko leto. V količine nastalih odpadkov iz prejšnjega stavka se ne štejejo količine tistih odpadkov, ki jih je uporabnik v preteklem koledarskem letu prepustil zbiralcu v skladu s posebnim predpisom, ki ureja ravnanje s posamezno vrsto odpadkov. Poročilo o nastalih odpadkih in zagotovitvi ravnanja z njimi mora, ne glede na količino nastalih odpadkov, predložiti tudi tisti uporabnik, ki je v preteklem koledarskem letu zaposloval deset oseb ali več, ne glede na vrsto zaposlitve, in je vsaj eno pošiljko nastalih odpadkov oddal z evidenčnim listom.

16.5.6 Zbiranje, ločevanje in odstranjevanje odpadkov (gradbeni odpadki so izvzeti) na območju letališča in v letaliških objektih je potrebno izvajati v skladu z Navodili za ravnanje z odpadki na območju letališča – dokument je dostopen preko naše spletne strani, kot tudi veljavnimi predpisi s področja ravnanja z odpadki.

16.5.7 Uporabnik, ki odpadke začasno skladišči, ravna tako, da ni ogroženo človekovo zdravje in se ne škodi okolju, ter da ravnanje ne predstavlja tveganja za vode, zrak, tla, rastline in živali, ne povzroča čezmernega obremenjevanja s hrupom, neprijetnimi vonjavami in ne povzroča škodljivih vplivov na območja, na katerih je predpisan poseben režim v skladu s predpisi, ki urejajo ohranjanje narave, ali predpisi, ki urejajo varovanje virov pitne vode, in ne povzroča škodljivih vplivov na krajino ali območja, na katerih je predpisan poseben režim v skladu s predpisi, ki urejajo varstvo kulturne dediščine.

16.5.8 Pri začasnem skladiščenju odpadkov mora uporabnik tudi izvajati ukrepe za preprečevanje raznašanja lahkih frakcij odpadkov v okolje zaradi vetra, razsutja ali razlitja odpadkov, ptic, glodavcev in mrčesa ter požarov zaradi samovžiga.

## 16.6 Zaščita vode

16.6.1 Izraz „odpadna voda“ zajema tako vodo, katere narava je bila spremenjena z uporabo (komunalna odpadna voda), kot tudi padavinsko vodo, ki pade na pozidane ali tlakovane površine, s katerih se izliva in zbira (padavinska voda). Za vsako vrsto odpadne vode na Letališču Ljubljana obstajajo ločene kanalizacije (kanalizacija za komunalno odpadno vodo in kanalizacija za padavinsko vodo).

16.6.2 Pred odvajanjem odpadnih vod v letališki sistem kanalizacije je treba pridobiti pisno dovoljenje upravljalca letališča.

16.6.3 V kanalizacijo za padavinske vode se lahko odvajajo samo padavinske vode. Snovi, ki lahko kontaminirajo, na primer voda iz pralnice, detergenti, goriva, fekalni odpadki in podobno, se ne smejo odvajati v kanalizacijo za padavinske vode. Edina

izjema so sredstva za odmrzovanje in razleditev, ki se pozimi uporabljajo za odmrzovanje površin in razleditev letal.

16.6.4 V skladu s predpisi s področja odpadnih voda se lahko v kanalizacijo za komunalne odpadne vode odvajajo samo navadne komunalne odpadne vode (gospodinjstva ali komercialnega izvora). Pri tem je treba upoštevati mejne vrednosti, določene v predpisih.

16.6.5 Za izpuste, ki po predpisih s področja odpadnih voda niso navadne komunalne odpadne vode niti padavinske vode, je poleg dovoljenja pristojnih organov brez izjeme potrebna tudi pisna odobritev upravljalca letališča.

16.6.6 Upravljalca letališča lahko sprejme dodatna pravila, predvsem glede omejitve količine in vrste odpadnih vod posameznih uporabnikov (npr. ocenjevanje detergentov in čistil glede vrste, količin, analitično testiranje itd.).

16.6.7 Vsi uporabniki, ki so priključeni na letališki sistem kanalizacije, morajo upravljalca letališča nemudoma obvestiti o morebitnih spremembah kakovosti in količinah odpadne vode, ki jo proizvajajo.

16.6.8 Detergenti, čistila in druga potrošna sredstva, ki vsebujejo organske halogenske spojine, so prepovedani.

16.6.9 Vse nove kanalizacijske priključke ali spremembe obstoječih priključkov mora pisno odobriti upravljalca letališča.

16.6.10 Upravljalca letališča mora biti za namene nadzora in/ali odpravo neprimernih izpustov omogočen stalen dostop do delovnih območij uporabnika.

16.6.11 Pri prevozu, shranjevanju, skladiščenju in ravnanju z nevarnimi snovmi in snovmi/materiali, ki so nevarni za vodo/podtalnico, je treba upoštevati veljavne predpise.

16.6.12 Uporabnik mora delovati v skladu z veljavnimi predpisi, da prepreči vsako morebitno onesnaženje vodotokov ali poslabšanje kakovosti vode. Uporabnik je odgovoren za pridobitev ustreznega dovoljenja za shranjevanje ali ravnanje z nevarnimi snovmi, ki lahko onesnažujejo vodo, kot tudi za poročanje pristojnim organom. Upravljalca letališča mora biti obveščen o vsakem pridobljenem dovoljenju.

16.6.13 Uporabnik lahko shranjuje snovi, ki so nevarne za vodo/podtalnico, le s predhodno odobritvijo upravljalca letališča.

## 16.7 Alarmni načrt za zaščito vode

16.7.1 Če razlite snovi dosežejo nadzemna vodna telesa ali letališki kanalizacijski sistem ali tla, ali se med nesrečo, pri gradnji ali drugih dogodkih na območju letališča odkrijejo snovi, ki predstavljajo nevarnost za vodne vire (gorivo, olje, strupene snovi itd.), ali se ugotovi le sum ali tveganje kontaminacije podzemne vode, nadzemnih vodnih teles, kanalizacije ali tal, je o tem treba nemudoma obvestiti Varnostno-operativni center in letališko Gasilsko-reševalno službo (glej poglavje Pomembne telefonske številke in kontaktne osebe na Letališču Ljubljana).

16.7.2 Prav tako ju je treba obvestiti o nesrečah, ki se zgodijo zunaj območja letališča, vendar neizogibno povzročijo ali bi lahko povzročile onesnaženje vodnih teles, zemlje in letališkega kanalizacijskega sistema.

16.7.3 To velja tudi, če kontaminacije ali ogroženosti vodnega telesa ali kanalizacije ni mogoče izključiti iz drugih razlogov.

## 16.8 Nevarne snovi in materiali

16.8.1 V skladu z veljavnimi predpisi s področja nevarnih snovi velja:

- Prepovedana je uporaba vseh prepovedanih snovi ali stvari.
- Na zahtevo pristojnih organov in tudi upravljalca letališča morajo biti vedno na voljo in predloženi:
  - Seznam nevarnih snovi. Ta seznam mora natančno navajati, katere nevarnosti in tveganja so povezana s snovmi in kje (objekt ali zunanja lokacija) ter v kakšnih količinah so snovi skladiščene.
  - Preiskava in ocena tveganj, povezanih z ravnanjem navedenih snovi.
  - Seznam ukrepov, ki jih je treba izvajati (na primer prikaz navodil za delo na delovnih mestih, kjer se uporabljajo).
- Če je seznam nevarnih snovi nov ali so se lokacije spremenile, je treba letališki Gasilsko-reševalni službi predložiti spremenjen seznam. V vsakem primeru je treba letališki Gasilsko-reševalni službi poslati seznam enkrat na leto.
- Upoštevati se mora splošna obveznost zagotavljanja zaščite. Zlasti ukrepi za preprečevanje neposredne nevarnosti se nemudoma sprejmejo in predhodno uskladijo z upravljalcem letališča.
- Delovni postopki morajo biti načrtovani tako, da se ne sproščajo nevarni plini, hlapi ali suspendirane snovi, če najsodobnejša tehnologija to omogoča.

16.8.2 Vse nevarno blago na letališču se mora evidentirati po veljavnih mednarodnih in slovenskih standardih.

16.8.3 Nevarne snovi/materiali se shranjujejo ali skladiščijo tako, da ne predstavljajo nevarnosti za zdravje ljudi ali za okolje. Pri skladiščenju ali ravnanju z nevarnimi snovmi/materiali je treba upoštevati veljavne predpise.

16.8.4 Skladiščenje nevarnih snovi/materialov je dovoljeno le v odobrenih prostorih. Za postavitve in delovanje takšnih skladiščnih prostorov je treba pridobiti odobritev letališke Gasilsko-reševalne službe. Letališče Ljubljana ima primerne in odobrene prostore za skladiščenje nevarnih snovi različnih razredov.

16.8.5 Gorivo se hrani v nepremičnih ali premičnih zabojnikih, opremljenih z dozirniki, v skladu z veljavnimi predpisi.

16.8.6 Preprečevati je treba čezmerno izlivanje in razlitje goriva. V primeru izlitja ali razlitja se morajo upoštevati vsi varnostni ukrepi, ki se uporabljajo pri praznjenju in polnjenju (vključno z vzpostavitvijo razširjenega varnostnega območja, če je to potrebno), dokler razlito gorivo ni ustrezno počiščeno. O razlitju je treba tudi nemudoma obvestiti letališko Gasilsko-reševalno službo.

16.8.7 Pri polnjenju sistemov in cistern za gorivo morajo biti vedno na voljo ustrezne količine absorpcijskih sredstev.

16.8.8 Upoštevati se morajo tudi veljavni predpisi za podzemne polnilne sisteme.

16.8.9 Pri podzemnem skladiščenju nevarnih tekočin v skladiščih z zmogljivostjo nad 10 m<sup>3</sup> je treba pripraviti načrt ravnanja z nevarnimi tekočinami. Za pripravo načrta in prilagoditve veljavnim predpisom je zadolžena odgovorna oseba skladišča, ki jo imenuje upravljalec letališča in/ali uporabnik.

16.8.10 Vzdrževanje letal, vozil in opreme se lahko izvaja le na območjih, ki so posebej določena in opredeljena kot območja vzdrževanja.

16.8.11 Ostanke goriva, olj, maziv in drugih nevarnih snovi je treba spraviti v primerne posode in v skladu z veljavnimi predpisi odstraniti. Pri teh posodah mora biti vedno na voljo primeren vpojni material.

16.8.12 Uporabnik mora obvestiti upravjalca letališča, če namerava skladiščiti nevarne snovi, pri čemer mora navesti podrobnosti o vrsti in količinah snovi.

16.8.13 Uporabnik ne sme hraniti vnetljivih snovi ali razstreliv. Izjeme so dovoljene le za predmete, ki so neizogibno potrebni za opravljanje poslovnih dejavnosti uporabnika. Uporabnik mora poskrbeti, da se upoštevajo veljavni predpisi o gašenju požarov in požarni varnosti na Letališču Ljubljana. Če se zaradi shranjevanja vnetljivih snovi ali razstreliva zviša zavarovalna premija za požarno zavarovanje, dodatne stroške nosi uporabnik.

16.8.14 Pred uporabo in skladiščenjem nevarnih snovi/materialov mora uporabnik imenovati odgovorno kontaktno osebo za nevarne snovi, ki poroča o morebitnem nevarnem blagu ter postopkih načrtovane uporabe in shranjevanja. V primeru nesreče morata biti upravljalec letališča in Gasilsko-reševalna služba o tem nemudoma obveščena.

## 16.9 Sredstva za razleditev letal in odmrzovanje površin

16.9.1 Sredstva za razleditev letal se lahko uporabijo šele po odobritvi upravjalca letališča in samo na posebej določenih območjih. V vlogi za odobritev mora biti upravljalec letališča obveščen o kemični sestavi sredstva za razleditev, dokazilo o kemični sestavi pa mora biti na voljo v obliki izvedenskega mnenja.

16.9.2 Sredstva za odmrzovanje, ki se uporabljajo na površinah, mora odobriti upravljalec letališča.

## 16.10 Zaščita prostoživečih živalskih vrst

16.10.1 Uporabnik mora svoje naloge izvajati tako, da pri tem ne moti in ne ogroža prostoživečih živalskih vrst na širšem območju letališča in jim ne povzroča škode.

## 16.11 Odgovorne enote/osebe

Integrirani sistemi upravljanja (IGS)

Strokovni sodelavec za varstvo okolja:

Primož Primožič, tel. 04 2061 442, primoz.primozic@fraport-slovenija.si

## 17 Varnost in zdravje pri delu

### 17.1 Uvod

17.1.1 Na letališču deluje osebje iz različnih podjetij. Vsako podjetje mora imeti izdelano oceno tveganja za svoja delovna področja, v skladu s katero morajo delovati, in uporabljati osebno varovalno opremo.

17.1.2 Zaradi prepletanja dejavnosti različnih podjetij in s tem uporabnikov se prepletajo tudi delovni procesi. V tem primeru veljajo skupna pravila delovanja.

17.1.3 V primeru izvajanja vzdrževalnih in gradbenih del so zunanji izvajalci dolžni skleniti pisni sporazum o skupnih deloviščih z upravljalcem letališča.

### 17.2 Osebna varovalna oprema

17.2.1 Osebno varovalno opremo za vse, ki se zadržujejo na območju letališča si morajo ti zagotoviti sami oziroma njihovi delodajalci.

### 17.3 Visoko odsevna oblačila

17.3.1 Na letališki ploščadi, manevrskih površinah in v skladiščih ter sortirnicah prtljage je obvezna uporaba visoko odsevnih oblačil (telovnikov) – v skladu s standardom EN 471:2003 (vsaj razred 2) ali novejšim. Visoko odsevna oblačila mora biti čista in ne obrabljena.

17.3.2 Otroški telovniki lahko izjemoma ustrezajo tudi standardu EN 17353 Tip AB3.

17.3.3 Uporaba visoko odsevnih oblačil ni potrebna:

- v vozilih;
- potnikom, ki vstopajo ali izstopajo iz zrakoplova in so v spremstvu letališkega osebja in
- gasilsko osebje v času intervencije (ob uporabi namenskih oblačil).

### 17.4 Zaščita sluha na nadzorovanem delu letališča

17.4.1 Uporaba zaščite sluha je obvezna na parkirnih pozicijah, na nadzorovanem delu med sprejemom in odpravo zrakoplova, ko zrakoplov uporablja APU, zračni starter ali manevrira z lastnimi motorji.

### 17.5 Zavarovanje gradbišča ali delovišča

17.5.1 V primeru vzdrževalnih, gradbenih ali drugih del je potrebno zaščititi območje gradbišča ali delovišča. V to kategorijo vsekakor sodijo gradbena dela, vzdrževanje površin in naprav, odri, dela na višini, izkopi, odpiranje jaškov, nameščanje ali



vzdrževalne opreme, katera lahko predstavlja oviro oziroma je lahko predmet tveganja in podobno. Gradbišča ali delovišča se primerno zavaruje z namestitvijo varnostne ograje ali trakov in sicer na način, da se prepreči fizični dostop. V kolikor je potrebno oziroma obstaja večje tveganje za nezgodo, se v času zmanjšane vidljivosti zagotovi svetlobno označitev, na primer (npr. ponoči ali megla).

## 18 Najdeni predmeti

Najdene stvari urejata Stvarnopравни zakonik in Pravilnik o postopku z najdenimi stvarmi. Kontaktne podatke služb odgovornih za izgubljene in najdene predmete ter letališko policijo je moč najti v poglavju Pomembne telefonske številke in kontaktne osebe na Letališču Ljubljana.

### 18.1 Najdeni predmeti, predani policiji

18.1.1 Nekateri predmeti se vedno morajo predati policiji, ne glede na lokacijo najdbe. To so predmeti, za katere veljajo drugi predpisi:

- prepovedane droge;
- orožje ali vojaška oprema;
- gotovina;
- osebni dokumenti;
- predmeti večje vrednosti – obvezno, če so najdeni na javnem delu letališča.

V primeru nejasnosti je treba obvestiti postajo letališke policije Brnik in se z njo posvetovati o nadaljnjem postopku (glej poglavje Pomembne telefonske številke in kontaktne osebe na Letališču Ljubljana).

### 18.2 Lokacija najdenih predmetov

#### 18.2.1 Predmeti, najdeni na javnem delu terminala ali območju letališča

18.2.1.1 Najditelj mora predmet predati policiji.

18.2.1.2 Pri tem gre za območje letališča, ki je dostopen tako potnikom, kakor tudi obiskovalcem. Za najdene predmete v tem območju se ne obvešča agenta za izgubljeno prtljago Fraporta Slovenija, ampak neposredno policijo. Predmeti, najdeni na javnem delu potniškega terminala ali območju letališča se predajo letališki policiji, ki s temi predmeti ravna v skladu s Pravilnikom o postopku z najdenimi stvarmi RS v katerem so določeni postopki policije in FURS-a.

#### 18.2.2 Predmeti, najdeni na zrakoplovu

18.2.2.1 Za predmete, ki so najdeni na zrakoplovu, se upravičeno sklepa, da so last potnikov. V skladu z 2. členom Pravilnika o postopku z najdenimi stvarmi se taki predmeti obravnavajo po pravilih prevoznika. Taki predmeti se zato predajo službi za izgubljeno-najdeno prtljago letalske družbe.

18.2.2.2 Najditelj mora službo, ki ji predmet predaja, obvestiti, na zrakoplovu katerega prevoznika je predmet našel, in sporočiti čim več informacij (npr. številka sedeža, številka leta ...). Če obstajajo prevoznikovi obrazci, jih je treba izpolniti, predmet pa direktno predati namenjeni službi. Pri tem so izvzeti predmeti iz poglavja Najdeni

predmeti, predani policiji. Službo za izgubljeno-najdeno prtljago letalske družbe je treba kljub temu obvestiti o predaji predmeta policiji za potrebe vodenja evidenc.

### **18.2.3 Predmeti, najdeni na avtobusih za izkrcavanje in vkrcavanje potnikov**

18.2.3.1 Tudi za te predmete velja enak postopek kot ob najdbi na letalih. Pomembno je, da se avtobus pregleda in da se najdeni predmeti prenesejo službi izgubljeno-najdeno prtljago, ki je pristojna za letalsko družbo, s katero je potoval lastnik predmeta.

### **18.2.4 Predmeti, najdeni na nejavnem delu letališča**

18.2.4.1 Nejavni del letališča je območje, na katero je dovoljeno vstopiti samo zaposlenim in potnikom – od vključno varnostno kontrolne točke pa do izstopa s tega območja (carinska vrata).

18.2.4.2 Kadar se predmet najde v tem delu letališča, se pokliče oddelek za Izgubljeno prtljago Fraporta Slovenija za pomoč pri iskanju lastnika ali letalskega prevoznika, s katerim je potencialni lastnik potoval.

18.2.4.3 Če ni lastnika ali prevoznika potencialnega lastnika mogoče ugotoviti, se za pomoč pri iskanju lastnika pokliče postaja letališke policije. Če niti ob njihovi pomoči ni mogoče povezati predmeta z lastnikom ali prevoznikom, se predmet preda policiji v nadaljnjo obravnavo.

18.2.4.4 Pri tem so izvzeti predmeti iz poglavja Najdeni predmeti, predani policiji. Kljub temu je zaradi morebitnega povpraševanja lastnika treba voditi evidenco tudi pri službi za izgubljeno-najdeno prtljago letalske družbe.

## **18.3 Hramba najdenih predmetov**

18.3.1 Za vsak predmet, ki ga obravnava oddelek za Izgubljeno prtljago Fraporta Slovenija, je treba evidentirati te podatke: opis predmeta, kraj najdbe, ime najditelja, mesto hrambe in ime agenta, ki je najdbo obravnaval.

18.3.2 Poskuša se poiskati lastnik predmeta, in ko je najden, mora ta predmet prevzeti na letališču.

18.3.3 Ob prevzemu mora agent pridobiti podpis, zapisati datum in vpisati sebe kot agenta, ki je predmet predal.

18.3.4 Predmeti se hranijo do prevzema potnika ali za dobo enega leta, če se lastnik ne najde. Po preteku te dobe se najdeni predmet uniči.

## **19 Izvajanje pogodbenih obveznosti in reševanje pravnih sporov**

19.1 Kraj izvedbe pogodbenih obveznosti, ki izhajajo iz Pravil za uporabo letališča, je sedež družbe Fraport Slovenija – Zgornji Brnik 130a, 4210 Brnik - aerodrom, Slovenija.

19.2 Kraj reševanja pravnih sporov v povezavi s Pravili za uporabo letališča je Republika Slovenija.

## 20 Skladnost poslovanja

### 20.1 Etični kodeks Fraport Slovenija

20.1.1 V skladu z našimi osnovnimi vrednotami poštenosti, osebnostne integritete, zanesljivosti, odgovornosti, preglednosti in pravičnosti zastopamo visoke standarde poslovanja na način, ki je za prihodnost družbeno, ekonomsko in ekološko zdržen. Za Fraport Slovenija sta zdržnost in trajnost odgovorno oblikovanje prihodnosti. Odgovornost do naših zaposlenih smo opredelili v Etičnem kodeksu za zaposlene in enako zahtevamo od dobaviteljev, kar smo zapisali v Etičnem kodeksu za **poslovne partnerje**.

### 20.2 Poslovna skrivnost in varstvo osebnih podatkov

20.2.1 Zavzemamo se za transparentno komunikacijo v okviru spoštovanja poslovne skrivnosti. Naši zaposleni se zavedajo, da je potrebno ohraniti zaupnost podatkov v zvezi s poslovanjem in poslovnimi skrivnostmi ter delovati v skladu z zakonom o varstvu osebnih podatkov.

20.2.2 Na spletni strani družbe najdete več informacij iz politike zasebnosti Fraporta Slovenija, in sicer: o upravljavcu, vrstah osebnih podatkov, pravnih podlagah za obdelavo, namenih obdelave, obdobju hrambe, obveznosti oziroma prostovoljnosti posredovanja podatkov, osebah, ki imajo dostop do osebnih podatkov, vaših pravicah v zvezi z osebnimi podatki ter postopkih uveljavljanja teh pravic.

20.2.3 V Fraportu Slovenija si prizadevamo za varovanje zasebnosti vseh naših potnikov, še posebej pa pomembnih potnikov, zato opozarjamo, da je v primeru potovanja znane oz. pomembne osebe skozi Letališče Ljubljana neželjeno vsakršno snemanje, fotografiranje, avto portretiranje s tako osebo (t.im. selfie) ter njihovo objavlanje na družbenih omrežjih ali drugih kanalih.

20.2.4 V primeru posebnih letov ali posebnih letal, ki pristajajo na ljubljanskem letališču, je potrebno spoštovati in upoštevati želje in zahteve naročnika/poslovnega partnerja, zato slikanje ali javno objavlanje takih dogodkov in okoliščin na družabnih omrežjih ali drugih medijih brez izrecnega dovoljenja poslovnega partnerja ali Korporativnega komuniciranja Fraporta Slovenije, ni dovoljeno.

### 20.3 Poročanje o kršitvah skladnosti poslovanja

20.3.1 Z namenom zagotavljanja učinkovitosti sistema skladnosti poslovanja je pomembno pridobivanje poročil o kršitvah skladnosti. Vsak sum kršitev je treba raziskati ter morebitne ugotovljene neskladnosti in ugotovljene pomanjkljivosti **nemudoma odpraviti**.

20.3.2 Vse zaposlene, dobavitelje, kupce in druge poslovne partnerje Fraport Slovenija se spodbuja k prijavi kršitev ali domnevnih kršitev, ki med drugim zajemajo:

- kršenje zakonskih predpisov,
- neprimerno ravnanje pri prejemanju in izročanju daril, ugodnosti in vabil,
- konflikte interesov,
- koruptivna dejanja,
- kršenje varstva osebnih podatkov,

- kršenje človekovih pravic,
- kršenje varovanja okolja in
- posredovanje zaupnih poslovnih informacij nepooblaščenim tretjim osebam.

Vse prijave se bodo obravnavale skladno z Zakonom o zaščiti prijaviteljev ter pravili upravljalca letališča.

20.3.3 Prijavitelji kršitve lahko posredujejo notranjemu zaupniku Fraport Slovenija na kontakte, ki so navedeni v poglavju Pomembne telefonske številke in kontaktne osebe na Letališču Ljubljana ali pa uporabijo ostale kanale, ki omogočajo prijaviteljem, da prijavo posredujejo anonimno. Več na spletni strani: <https://www.fraport-slovenija.si/content/fraport-company-slovenija/sl/o-nas/cilji-in-vrednote/skladnost-poslovanja-in-prijava-krsitev.html>

## 21 Kršitev Pravil za uporabo letališča

### 21.1 Varovano območje

21.1.1 Storitve zasebnega varovanja za upravljalca letališča izvaja pogodbeno družba za varovanje.

21.1.2 Pravila za uporabo letališča veljajo kot posebna pravila za zagotavljanje reda v skladu z ZZasV-1.

21.1.3 V skladu z ZZasV-1 ima upravljalca letališča pred vstopom na varovano območje na vidnem mestu postavljen napis »VAROVANJE« in poleg njega opis načina dostopa do posebnih pravila za zagotavljanje reda.

21.1.4 Izvajalec storitev zasebnega varovanja v primeru kršenja posebnih pravil za zagotavljanje reda, določenih v teh Pravilih za uporabo letališča izvaja ukrepe v skladu z ZZasV-1 .

### 21.2 Območje premikanja in druga operativna območja letališča

21.2.1 Neupoštevanje določil Letališkega priročnika, Pravil za uporabo letališča in relevantne povezane dokumentacije poleg kršitve predpisov, ki urejajo letalske varnosti na območjih premikanja in drugih operativnih območjih letališča, pomeni tudi individualno kršitev ZLet, kar predstavlja kršenje kazenskih določb, ki urejajo obratovanje javnega letališča.

21.2.2 V primeru kršitev določil Letališkega priročnika, Pravil za uporabo letališča in relevantne povezane dokumentacije na območjih premikanja in drugih operativnih območjih letališča si upravljalca letališča ob upoštevanju Uredbe (EU) št. 2018/1139 in ZLet pridržuje pravico do:

- začasne ali trajne odstranitve osebe, vozila ali kakršnekoli opreme s površin, ki jih upravlja;
- začasne ali trajne prepovedi dostopa osebe, vozila ali kakršnekoli opreme do površin, ki jih upravlja;
- začasne ali trajne prekinitve operacij ali aktivnosti;
- prijave kršitve pristojnim organom;

- sodnega pregona in
- odškodnine zaradi civilnopravne odgovornosti in/ali povzročene škode.

## 22 Pridobitev dovoljenj upravjalca letališča

22.1 Vsa dovoljenja, ki se zahtevajo na podlagi Pravil za uporabo letališča, je treba pridobiti vnaprej. Če ni navedeno drugače, je treba vsa dovoljenja pridobiti v pisni obliki.

22.2 Zahteve in navodila upravjalca letališča je treba upoštevati.

## 23 Seznam relevantne povezane dokumentacije

23.1 Poleg Letališkega priročnika, katerega sestavni del so Pravila za uporabo letališča, so s tem dokumentom povezani spodaj navedeni relevantni dokumenti:

Zap. št.	Ime dokumenta	Način dostopa
1.	Cenik letaliških storitev in storitev zemeljske oskrbe	Na zahtevo po e-pošti: aviation.services@fraport-slovenija.si
2.	Pravilnik o opravljanju taksi storitev na letališču	Javni – spletna stran
3.	Splošni pogoji za uporabo parkirnih mest na Letališču Ljubljana	Javni – spletna stran
4.	Požarni red	Spletna stran – geslo
5.	Navodila za ravnanje z odpadki na območju letališča	Spletna stran – geslo
6.	Priročnik sistema upravljanja varnosti	Spletna stran – geslo
7.	Prometni predpisi in varnostna pravila na zračni strani letališča	Javni – spletna stran
8.	Oskrbovanje zrakoplovov z gorivom	Na zahtevo
9.	Aircraft de-icing plan	Javni – spletna stran
10.	Upravljanje ploščadi splošnega letalstva	Spletna stran – geslo
11.	Upravljanje glavne letališke ploščadi	Spletna stran – geslo
12.	Splošni pogoji varstva okolja	Javni – spletna stran
13.	Manevrske površine letališča Ljubljana	Spletna stran – geslo

## Priloga 1 – Pomembne telefonske številke in kontaktne osebe na Letališču Ljubljana

### 1. Številke za klic v sili in druge pomembne telefonske številke Fraporta Slovenija

Kontaktna oseba	Interne telefonske številke	Eksterne in mobilne telefonske številke
Številka za klic v sili – Gasilsko-reševalna služba Fraport Slovenija	112	+386 51 623 176 +386 4 20 61 112
Postaja letališke policije Brnik	113	+386 4 281 56 10
Številka za klic v primeru incidentov varovanja civilnega letalstva	1151	+386 4 20 61 151
Številka za javljanje napak in škode, vodja prometa (nenujni primeri)	1206	+386 31 329 206
Vodja korporativnega komuniciranja	1110	+386 41 324 219
Kontakt za potnike	1981	+386 4 20 61 981
Oskrba VIP potnikov in posadk splošnega letalstva	1492	+386 4 2061 492
Recepcija družbe	1464	+386 4 2061 000
<b>Kršitve pravil morajo biti sporočene Varnostno-operativnemu centru!</b> <b>Tel. +386 4 20 61 151</b>		

### 2. Služba za Nadzor letališča in tehnologijo prometa

2.1 Vodja službe za Nadzor letališča in tehnologijo prometa in vodje prometa so odgovorni za varno in redno obratovanje letališča. Vodja prometa je dosegljiv 24 ur na dan vse dni v letu kot koordinator in kontaktna oseba za vse, ki so na območju letališča.

2.2 Vodja prometa je koordinator v primeru različnih okvar, napak in škodnih primerov (ne nujnih). Vodja prometa se obvesti tudi v primeru prometnih nesreč na zračni strani letališča.

2.3 Če potrebujete pisno dovoljenje službe za Koordinacijo in nadzor letališča, se obrnite na:

Služba ali delovno mesto	E-pošta	Eksterne in mobilne telefonske številke
Vodja nadzora letališča in tehnologije prometa	matic.perovic@fraport-slovenija.si	/
Koordinacija prometa	dispatch@fraport-slovenija.si	+386 4 20 61 215
Vodja prometa	duty.manager@fraport-slovenija.si	+386 31 329 206

2.4 Tujki in drugi predmeti (FOD) se ne smejo pustiti ležati na območjih, ki so namenjena za premikanje zrakoplov, saj predstavljajo nevarnost za osebe in zrakoplove ter lahko povzročijo veliko škodo. Čeprav morajo odgovorne osebe te

predmete ali tujke (FOD) odstraniti, ta obveznost velja tudi za vse osebe, ki uporabljajo območja za gibanje zrakoplov. Če to ni mogoče ali je celo prepovedano, je treba o takem FOD obvestiti nadzornika površin letališča:

Služba ali delovno mesto	Eksterne in mobilne telefonske številke
Nadzornik površin letališča	+386 41 634 931

### 3. Koordinacija oskrbe letal

3.1 Kontaktni podatki za koordinacijo oskrbe letal:

Kontaktna oseba	E-pošta	Eksterne in mobilne telefonske številke
Koordinator oskrbe letal	loadcontrol@fraport-slovenija.si	Tel. +386 4 20 61 214

### 4. Varnostno-operativni center

4.1 Služba za varnost in varovanje je odgovorna za zagotavljanje varovanja civilnega letalstva (ang. security) pred nezakonitim vmešavanjem na celotnem območju letališča in zagotavljanje delovanja SMS-a (ang. Safety management system) na letališču. Vsi uporabniki morajo v skladu z veljavnimi predpisi in akti dostopnimi na spletni strani Fraporta Slovenija skrbeti za varnost (ang. safety and security) na svojih delovnih mestih oziroma v svojih prostorih ter so dolžni o vseh opaženih nepravilnostih nemudoma obvestiti Službo za varnost in varovanje.

4.2 Varnostno-operativni center Službe za varnost in varovanje je dosegljiv 24 ur na dan vse dni v letu kot koordinator in kontakt za uporabnike vseh površin, stavb in objektov Letališča Ljubljana:

Služba ali delovno mesto	E-pošta	Eksterne in mobilne telefonske številke
Varnostno-operativni center	security@fraport-slovenija.si	Tel. +386 4 20 61 151

4.3 Kontaktna oseba za varnost:

Služba ali delovno mesto	E-pošta	Eksterne in mobilne telefonske številke
Varnost	safety@fraport-slovenija.si	/

### 5. Informatika

5.1 Vsako nepravilno delovanje opreme IKT mora najemnik nemudoma sporočiti na elektronski naslov:

Služba ali delovno mesto	E-pošta	Eksterne in mobilne telefonske številke
Informatika	helpdesk@fraport-slovenija.si	/

## 6. Izgubljeni-najdeni predmeti ali prtljaga

6.1 Kontaktni podatki v primeru izgubljenih predmetov ali prtljage :

Kontaktna oseba	E-pošta	Eksterne in mobilne telefonske številke
Izgubljena prtljaga – Fraport Slovenija	lost.found@fraport-slovenija.si	Tel. +386 4 20 61 226

## 7. Varstvo okolja

7.1 Kontaktni podatki upravljalca letališča za področje varstva okolja:

Kontaktna oseba	E-pošta	Eksterne in mobilne telefonske številke
Strokovni sodelavec za varstvo okolja	primoz.primozic@fraport-slovenija.si	Tel. +386 4 20 61 442

## 8. Varnost in zdravje pri delu

8.1 Kontaktni podatki upravljalca letališča za področje varnosti in zdravja pri delu:

Kontaktna oseba	E-pošta	Eksterne in mobilne telefonske številke
Strokovni sodelavec za varnost in zdravje pri delu	boris.mozek@fraport-slovenija.si	Tel. +386 4 20 61 443

## 9. Vzdrževanje

9.1 Kontaktni podatki v primeru potrebe po vzdrževanju:

Kontaktna oseba	E-pošta	Eksterne in mobilne telefonske številke
Vzdrževanje – Fraport Slovenija	vzdr.helpdesk@fraport-slovenija.si	/

## 10. Poročanje o kršitvah skladnosti poslovanja

10.1 Kontaktni podatki v primeru prijave kršitev:

Kontaktna oseba	E-pošta	Eksterne in mobilne telefonske številke
Vodja integriranih sistemov upravljanja Notranji zaupnik po Zakonu o zaščiti prijaviteljev (ZZPri)	taja.skobir@fraport-slovenija.si	Tel. +386 4 20 61 440



## Priloga 2 – Dogodki, o katerih je potrebno obvezno poročati upravljalcu letališča Ljubljana

V skladu z Uredbo (EU) št. 376/2014 in Izvedbeno uredbo Komisije (EU) 2015/1018, Priloga IV, je potrebno obvezno poročati upravljalcu letališča Ljubljana o naslednjih dogodkih v zvezi z letališči in zemeljskimi storitvami, če bi lahko pomenili tveganje za letalsko varnost:

*Opomba: Ta oddelek je sestavljen tako, da so ustrezni dogodki povezani s kategorijami dejavnosti, med katerimi so glede na izkušnje običajno opaženi, kar omogoča lažje poročanje o navedenih dogodkih. Vendar pa se ta predstavitev ne sme razumeti v smislu, da se o dogodkih ne sme poročati, če se zgodijo zunaj kategorije dejavnosti, s katero so povezani na seznamu.*

### DOGODKI V ZVEZI Z LETALIŠČI IN ZEMELJSKIMI SLUŽBAMI

#### 1. UPRAVLJANJE VARNOSTI NA LETALIŠČU

##### 1.1 Dogodki v zvezi z zrakoplovi in ovirami

1. Trčenje ali skorajšnje trčenje na tleh ali v zraku z drugim zrakoplovom, tlemi ali oviro (ovira vključuje tudi vozila.).
2. Trk s prostoživečimi živalmi, vključno s pticami.
3. Izlet z vozne steze ali vzletno-pristajalne steze.
4. Dejanski ali morebiten nedovoljen vdor na vozno stezo ali vzletno-pristajalno stezo.
5. Nedovoljen vdor na območje končnega prileta in vzleta (FATO) ali izlet z njega.
6. Ravnanje zrakoplova ali vozila na manevrskih površinah in letaliških ploščadih v nasprotju z dovoljenjem, navodilom ali omejitvijo (na primer: napačna vzletno-pristajalna steza, vozna steza ali omejeno območje letališča).
7. Tuji predmeti na manevrskih površinah in letaliških ploščadih, zaradi česar so bili ali bi lahko bili ogroženi zrakoplov, osebe v njem ali katera koli druga oseba.
8. Prisotnost ovir na letališču ali v bližini letališča, ki niso objavljeni v zborniku letalskih informacij (AIP – Aeronautical Information Publication) ali obvestilu pilotom (NOTAM – Notice to Airmen) in/ali niso označeni ali ustrezno osvetljeni.
9. Ovirano porivanje nazaj, vzvratna vožnja ali vožnja po tleh zaradi vozila, opreme ali osebe.
10. Nenadzorovani potniki ali nenadzorovana nepooblaščenca oseba na ploščadi.
11. Piš reaktivnega motorja, rotorja ali propelerja.
12. Razglasitev izrednih razmer (klic „MAYDAY“ ali „PAN“).

##### 1.2 Poslabšanje ali popolna izguba storitev ali funkcij

1. Izguba komunikacije ali neuspela komunikacija med:
  - (a) letališčem, vozilom ali drugim osebjem zemeljske službe in enoto službe zračnega prometa ali enoto službe za upravljanje ploščadi;
  - (b) enoto službe za upravljanje ploščadi in zrakoplovom, vozilom ali enoto službe zračnega prometa.

2. Znatna napaka, nepravilno delovanje ali okvara letališke opreme ali sistema, zaradi česar so bili ali bi lahko bili ogroženi zrakoplov ali osebe v njem.
3. Znatne pomanjkljivosti pri letališki razsvetljavi, označevanju ali signalizaciji.
4. Odpoved sistema opozarjanja na izredne razmere na letališču.
5. Reševalne in gasilske službe niso razpoložljive v skladu z zahtevami.

### 1.3 Drugi dogodki

1. Požar, dim, eksplozije v letaliških objektih, v bližini letališča ali na opremi, zaradi česar so bili ali bi lahko bili ogroženi zrakoplov, osebe v njem ali katera koli druga oseba.
2. Dogodki v zvezi z varovanjem letališča (na primer: nezakonit vstop, sabotaža, grožnja z bombnim napadom).
3. Odsotnost poročanja o bistveni spremembi obratovalnih pogojev letališča, zaradi česar so bili ali bi lahko bili ogroženi zrakoplov, osebe v njem ali katera koli druga oseba.
4. Manjkajoča, napačna ali nezadostna uporaba razleditvenega/protizaleditvenega sistema.
5. Razlitje znatnih količin goriva med polnjenjem zrakoplova z gorivom.
6. Polnjenje onesnaženega goriva ali goriva ali drugih bistvenih tekočin (vključno s kisikom, dušikom, oljem in pitno vodo) napačnega tipa.
7. Neobvladovanje slabega stanja površine vzletno-pristajalne steze.
8. Vsak dogodek, pri katerem je človeški dejavnik neposredno prispeval ali bi lahko prispeval k nesreči ali resnemu incidentu.

## 2. ZEMELJSKA OSKRBA ZRAKOPLOVA

*Opomba: Ta oddelek je sestavljen tako, da so ustrezni dogodki povezani s kategorijami dejavnosti, med katerimi so glede na izkušnje običajno opaženi, kar omogoča lažje poročanje o navedenih dogodkih. Vendar pa se ta predstavitev ne sme razumeti v smislu, da se o dogodkih ne sme poročati, če se zgodijo zunaj kategorije dejavnosti, s katero so povezani na seznamu.*

### 2.1 Dogodki v zvezi z zrakoplovi in letališči

1. Trčenje ali skorajšnje trčenje na tleh ali v zraku z drugim zrakoplovom, tlemi ali oviro (Ovira vključuje tudi vozila.).
2. Nedovoljen vdor na vozno stezo ali vzletno-pristajalno stezo.
3. Izlet z vzletno-pristajalne steze ali vozne steze.
4. Znatno onesnaženje konstrukcije, sistemov in opreme zrakoplova, ki je posledica prevoza prtljage, pošte ali tovora.
5. Ovirano porivanje nazaj, vzvratna vožnja ali vožnja po tleh zaradi vozila, opreme ali osebe.
6. Tuji predmeti na manevrskih površinah in letaliških ploščadih, zaradi česar so bili ali bi lahko bili ogroženi zrakoplov, osebe v njem ali katera koli druga oseba.
7. Nenadzorovani potniki ali nenadzorovana nepooblaščenca oseba na ploščadi.

8. Požar, dim, eksplozije v letaliških objektih, v bližini letališča ali na opremi, zaradi česar so bili ali bi lahko bili ogroženi zrakoplov, osebe v njem ali katera koli druga oseba.

9. Dogodki v zvezi z varovanjem letališča (na primer: nezakonit vstop, sabotaža, grožnja z bombnim napadom).

## 2.2 Poslabšanje ali popolna izguba storitev ali funkcij

1. Izguba komunikacije ali neuspela komunikacija z zrakoplovom, vozilom, enoto službe zračnega prometa ali enoto službe za upravljanje ploščadi.

2. Znatna napaka, nepravilno delovanje ali okvara letališke opreme ali sistema, zaradi česar so bili ali bi lahko bili ogroženi zrakoplov ali osebe v njem.

3. Znatne pomanjkljivosti pri letališki razsvetljavi, označevanju ali signalizaciji.

## 2.3 Dogodki v zvezi z zemeljsko oskrbo

1. Nepravilno vkrcanje potnikov, natovarjanje prtljage, pošte ali tovora ali ravnanje z njimi, ki bi lahko znatno vplivalo na maso in/ali uravnoteženost zrakoplova (vključno z znatnimi napakami pri izračunih v dokumentaciji o obremenitvi in uravnoteženosti).

2. Odstranitev opreme za vkrcanje, zaradi česar so ogrožene osebe v zrakoplovu.

3. Nepravilno shranjevanje ali namestitvev prtljage, pošte ali tovora, kar bi lahko kakor koli ogrozilo zrakoplov, njegovo opremo ali osebe v njem ali oviralo evakuacijo v sili.

4. Prevoz ali poskus prevoza nevarnega blaga ali ravnanje z njim, kar je ali bi lahko ogrozilo varnost operacije ali privedlo do nevarne situacije (na primer: incident ali nesreča z nevarnim blagom, kot je opredeljeno v tehničnih navodilih (Tehnična navodila za varen zračni prevoz nevarnega blaga (ICAO – Doc 9284))

5. Neskladnost v zvezi z razporeditvijo prtljage ali potnikov.

6. Neskladnost z zahtevanimi postopki zemeljske oskrbe zrakoplova in servisiranja, zlasti postopki razleditve, polnjenja goriva ali natovarjanja, vključno z nepravilnim nameščanjem ali odstranjevanjem opreme.

7. Razlitje znatnih količin goriva med polnjenjem zrakoplova z gorivom.

8. Polnjenje nepravilnih količin goriva, kar bi lahko znatno vplivalo na avtonomijo, zmogljivost, uravnoteženost ali trdnost konstrukcije zrakoplova.

9. Polnjenje onesnaženega goriva ali goriva ali drugih bistvenih tekočin (vključno s kisikom, dušikom, oljem in pitno vodo) napačnega tipa.

10. Napaka, nepravilno delovanje ali okvara opreme na zemlji, ki se uporablja za zemeljsko oskrbo, kar je ali bi lahko povzročilo škodo na zrakoplovu (na primer: vlečnega droga ali enote za zemeljsko oskrbo z elektriko (GPU – Ground Power Unit)).

11. Manjkajoča, napačna ali nezadostna uporaba razleditvenega/protizaleditvenega sistema.

12. Škoda na zrakoplovu zaradi opreme ali vozil za zemeljsko oskrbo, vključno s škodo, ki se ni prijavila prej.

13. Vsak dogodek, pri katerem je človeški dejavnik neposredno prispeval ali bi lahko prispeval k nesreči ali resnemu incidentu.